

Informe de Coyuntura Económica de Cantabria

4ª Edición

Segundo Semestre de 2025

Documento elaborado por Marcos Fernández Gutiérrez y Alejandro Bedia Carral (Departamento de Economía, Universidad de Cantabria), por iniciativa del Colegio de Economistas de Cantabria, entidad propietaria de los derechos de explotación del documento. Cualquier forma de explotación de esta obra, en especial su reproducción, distribución, comunicación pública o transformación, solo puede ser realizada con la autorización de sus titulares, salvo excepción prevista por la ley.

Informe elaborado a partir de los datos disponibles en fuentes oficiales a día 3 de octubre de 2025.

RESUMEN EJECUTIVO

El Informe de Coyuntura Económica de Cantabria, de periodicidad semestral, ofrece una herramienta técnica rigurosa para el análisis y diagnóstico de la situación económica de nuestra comunidad. Describe sintéticamente más de 60 indicadores económicos, en diez ámbitos (crecimiento económico, precios, mercado de trabajo, actividad empresarial e innovación, sector primario, industria, construcción y vivienda, servicios, sector exterior y sector público), a partir de la comparativa entre Cantabria, las CCAA limítrofes y la media española. Este documento constituye la cuarta edición del Informe, que proporciona un panorama completo de la situación económica de Cantabria en el transcurso del año 2025.

Los datos del informe muestran cómo, en la primera parte de 2025, Cantabria mantuvo un [crecimiento económico](#) notable (2,7% interanual en el segundo trimestre), acercándose a la media española (2,8%). La [inflación](#), aunque es algo inferior a la del conjunto de España, ha repuntado y continúa en niveles excesivos, cercanos al 3%, dificultando la competitividad y la mejora del poder adquisitivo de los salarios. La [actividad empresarial](#) muestra señales positivas, con un incremento del número de sociedades constituidas y de la confianza empresarial.

Los datos más recientes de evolución del [empleo](#) indican, sin embargo, una notoria ralentización del ritmo de crecimiento: del 2,2%-2,5% interanual de los primeros meses del año, similar a la media española, al 1,5% de septiembre. Por sectores, el [sector primario](#) sigue a la baja. La [industria](#), que había comenzado el año con una notable creación de empleo, se ha frenado sustancialmente en los últimos meses. La [construcción](#), por su parte, es el sector que más crece, impulsado por la obra nueva y también por la recuperación de la obra pública. Los [servicios](#), que crecieron a un ritmo notable durante la primera parte del año, se han ralentizado también en los últimos meses. Dentro de ellos, el crecimiento de los [servicios de mercado intensivos en conocimiento](#) juega un papel clave como motor de la actividad económica y el empleo, si bien ha perdido intensidad en los últimos meses.

Respecto al [sector exterior](#), el crecimiento de las importaciones y, también durante la primera parte del año, de las exportaciones, es insuficiente para corregir el escaso peso del comercio internacional en la economía de Cantabria. El [sector público](#) autonómico, por su parte, ha pasado a mostrar un saldo positivo en julio, gracias a que el ritmo de aumento de los ingresos ha podido alcanzar al de los gastos.

El Informe concluye con unas conclusiones a modo de [diagnóstico](#) de la actual situación económica de Cantabria y de las perspectivas existentes.

El Informe se completa con un [anexo estadístico](#). Este incluye una tabla, el [Semáforo de la economía de Cantabria](#), que sintetiza los indicadores descritos en el informe, marcados con un código de colores para ilustrar su evolución. Tras ello, se incluyen también una serie de [tablas temáticas](#) que, para cada uno de los diez ámbitos considerados en el informe, detallan la evolución de los indicadores en Cantabria en comparación con la media española y las CCAA limítrofes.

Introducción

Este documento constituye la cuarta edición del **Informe de Coyuntura Económica de Cantabria**. Ha sido elaborado en octubre de 2025, a partir de los datos disponibles en fuentes oficiales a comienzos de dicho mes. Tiene por objeto proporcionar una panorámica completa de la situación de la economía de Cantabria en el transcurso del presente año 2025.

El Informe de Coyuntura Económica de Cantabria, de periodicidad semestral, ofrece una herramienta técnica y rigurosa para el análisis de la coyuntura económica de nuestra comunidad autónoma. Para ello, toma en consideración un conjunto de **más de 60 indicadores económicos, correspondientes a diez categorías**: crecimiento económico, precios, mercado de trabajo, actividad empresarial e innovación, sector primario, industria, construcción y vivienda, servicios, sector exterior y sector público.

Tras esta introducción, el Informe describe las principales tendencias observadas en los indicadores relativos a las diez categorías consideradas, dedicándose una sección a cada una de ellas. Posteriormente, la última sección ofrece un diagnóstico de la coyuntura económica de Cantabria, a modo de conclusiones.

Como anexo estadístico, la [tabla 1](#) recoge el **Semáforo de la economía de Cantabria**: una tabla que agrupa la información para nuestra comunidad de los principales indicadores de coyuntura económica en las diez categorías consideradas, marcados con un código de colores de verde (que indica una evolución positiva) a rojo (que indica una evolución negativa). Seguidamente, se incluyen en el anexo una serie de tablas que recogen, para cada una de las diez categorías consideradas, una **comparativa de los indicadores analizados entre Cantabria, las tres CCAA limítrofes (Asturias, Castilla y León y País Vasco) y el promedio de España (tablas 2 a 11)**; en estas tablas se incluyen, además de los indicadores de coyuntura económica contemplados en la tabla 1, algunos otros indicadores más estructurales que reflejan algunas de las principales fortalezas y debilidades de la economía de Cantabria.

Crecimiento económico

La [tabla 1](#) recoge un apartado con la información relativa a la evolución de los indicadores de crecimiento económico para Cantabria. A continuación, la [tabla 2](#) muestra la comparación con las CCAA limítrofes y la media española.

La economía de Cantabria se sitúa, de acuerdo con el **PIB per cápita**, 8 puntos por debajo del promedio de España en renta por habitante. En relación a las CCAA limítrofes, nuestra comunidad se encuentra ligeramente por encima de Asturias, ligeramente por debajo de Castilla y León y notablemente por debajo del País Vasco.

Tras un intenso crecimiento del PIB en 2021 y 2022, fruto del fuerte rebote tras la crisis del COVID-19, a partir de 2023 el ritmo de crecimiento se ha moderado. Cantabria creció en 2023 un 1,6%, sensiblemente por debajo de la media estatal (2,5%), si bien algo por encima de nuestras CCAA limítrofes. Aceleró el ritmo en 2024 hasta el 2,3%, de nuevo por debajo de la media española (3,5%); en dicho año 2024, por debajo también de las CCAA limítrofes, cuya aceleración fue superior a la de nuestra comunidad.

Analizando los datos más recientes, el **crecimiento intertrimestral del PIB** de Cantabria ha sido, de acuerdo con las estimaciones de la Autoridad Independiente de Responsabilidad Fiscal

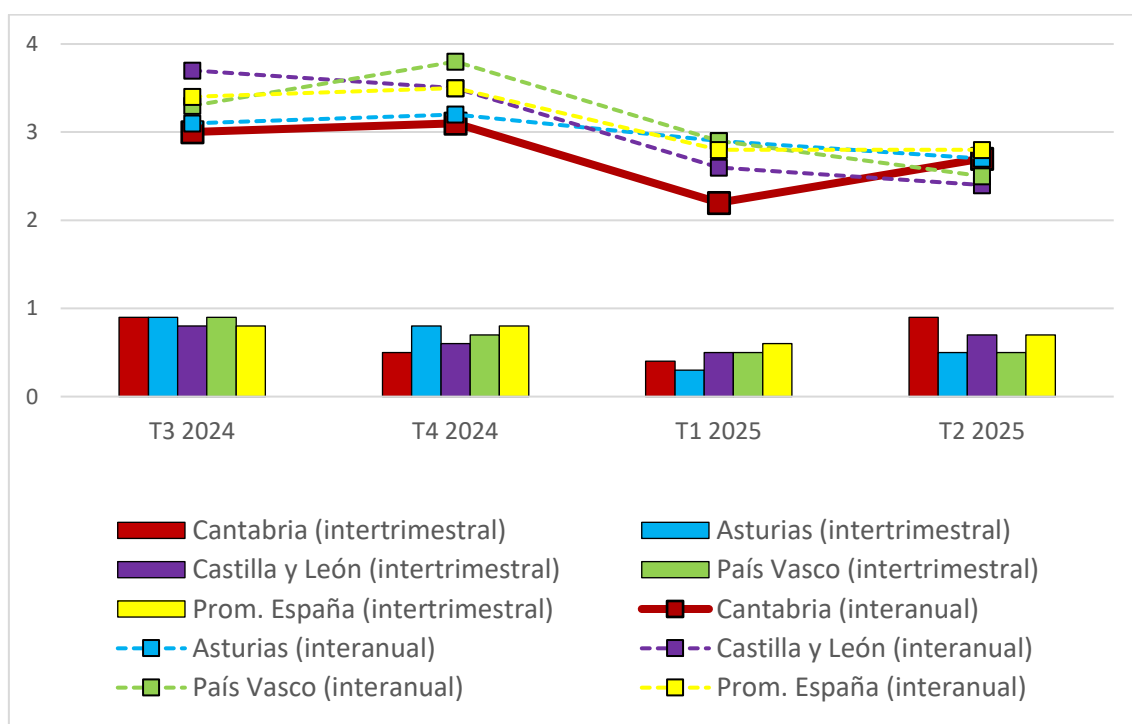
(AIReF), del 0,9% en el tercer trimestre de 2024 (una décima por encima de la media española; a continuación, cayó hasta el 0,5% y el 0,4%, respectivamente, en el cuarto trimestre de 2024 y el primero de 2025 (tres y dos décimas por debajo del promedio estatal, respectivamente); y se aceleró hasta el 0,9% en el segundo trimestre de 2025 (dos décimas por encima de la media española).

El **crecimiento interanual del PIB** de Cantabria, dada la evolución anterior, cerró el último trimestre de 2024 con un ritmo del 3,1%, cuatro décimas por debajo de la media nacional y también por debajo de las cifras de nuestras CCAA limítrofes; redujo el ritmo hasta el 2,2% en el primer trimestre de 2025, seis décimas por debajo del promedio de España e inferior de nuevo a las cifras de las CCAA de nuestro entorno; y, en cambio, lo ha acelerado hasta el 2,7% en el segundo trimestre de este año, tan solo una décima por debajo de la media española, con una cifra semejante a la de Asturias y que ha pasado a superar a Castilla y León y al País Vasco.

El [gráfico 1](#) muestra la evolución del crecimiento intertrimestral (las columnas del gráfico) e interanual (las líneas del gráfico) a lo largo de los dos últimos trimestres de 2024 y los dos primeros de 2025 en Cantabria, las CCAA limítrofes y el conjunto de España. Como se observa, el ritmo de crecimiento interanual de Cantabria ha sido inferior al de la media española y al de las CCAA limítrofes hasta el primer trimestre de 2025. En el segundo trimestre del año, gracias a la aceleración del crecimiento intertrimestral, el ritmo de crecimiento interanual de Cantabria se ha acercado notablemente al del conjunto de España y ha alcanzado o superado al de nuestras CCAA limítrofes.

Por otro lado, y para completar este apartado, en 2025 la población residente está creciendo en Cantabria a un ritmo del 0,5% interanual, similar al de nuestras CCAA limítrofes, si bien notablemente inferior al del conjunto de España (1,1%).

Gráfico 1. Crecimiento intertrimestral e interanual (%) del PIB estimado por la AIReF



Fuente: elaboración propia a partir de datos de la AIReF

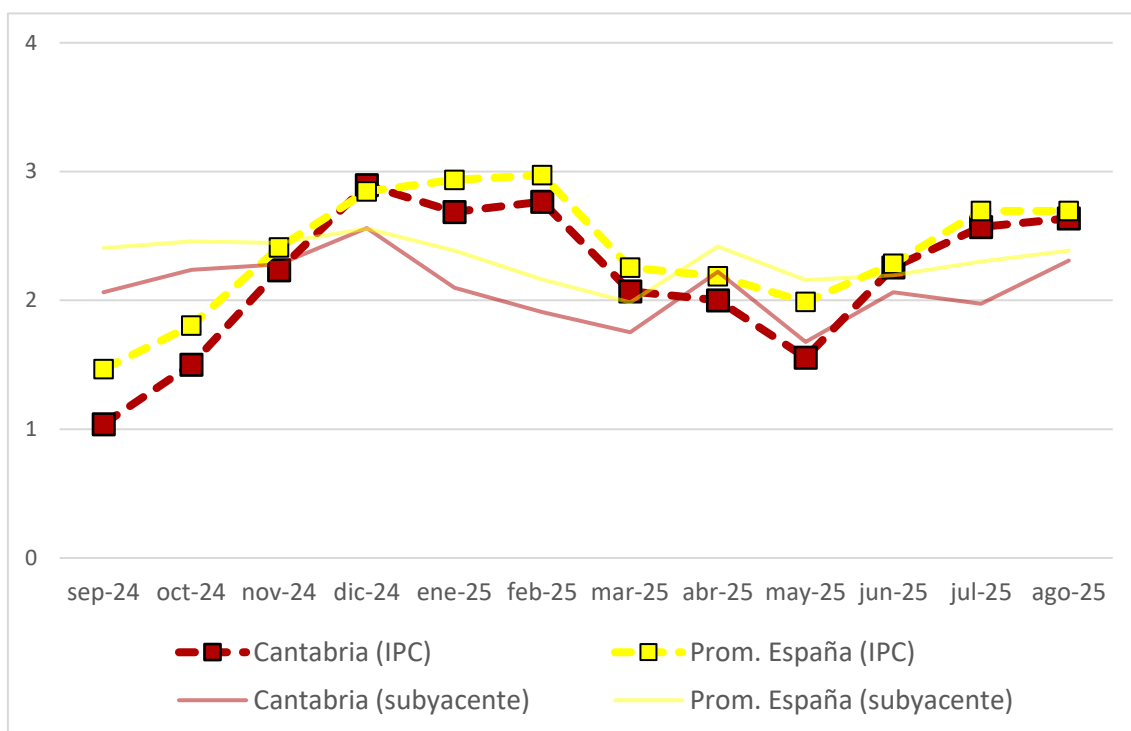
Precios

La [tabla 1](#) recoge un apartado relativo a la evolución de los precios en Cantabria. Posteriormente, la [tabla 3](#) muestra la comparación de estos indicadores de precios con las CCAA limítrofes y la media española.

En 2022 y 2023 Cantabria sufrió, como el conjunto de España, una elevada inflación, en torno al 5% en ambos años, de acuerdo con el dato del deflactor del PIB. La inflación, de acuerdo con el IPC, se moderó notablemente durante los primeros meses de 2024, situándose en septiembre de dicho año claramente por debajo del 2%; sin embargo, repuntó a finales del pasado año hasta niveles cercanos al 3%.

El [gráfico 2](#) muestra la evolución de la inflación interanual y de la inflación subyacente (que excluye del cómputo los alimentos no elaborados y los productos energéticos, cuyo precio es más volátil) a lo largo de los últimos 12 meses, en Cantabria y en el conjunto de España.

Gráfico 2. Evolución de la inflación interanual (IPC) y la inflación subyacente en Cantabria y en España (%)



Fuente: elaboración propia a partir de Índice de Precios de Consumo, Instituto Nacional de Estadística

Como se observa, la **inflación interanual** comenzó el año 2025 con cifras cercanas al 3% interanual en Cantabria. Entre febrero y mayo se redujo, cayendo hasta un 1,6% interanual. Sin embargo, desde entonces hasta agosto se ha vuelto a incrementar, alcanzando un 2,6% interanual en dicho mes. Durante todo lo que llevamos de año, la inflación interanual en nuestra comunidad se ha situado ligeramente por debajo de la media española.

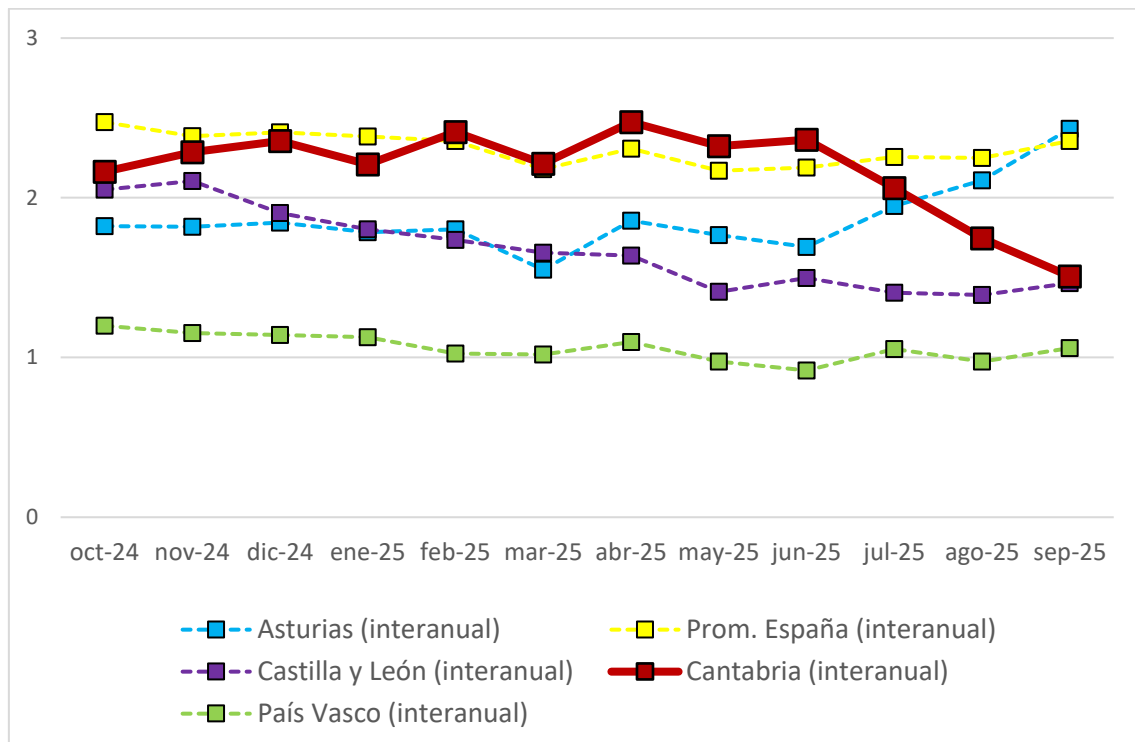
La **inflación subyacente** muestra unas variaciones menos pronunciadas. En Cantabria, durante todo el año 2025 ha oscilado en torno al 2% interanual, repuntando ligeramente en agosto hasta el 2,3%. Las cifras, de nuevo, se sitúan por debajo del promedio estatal (2,4% interanual en agosto).

Mercado laboral

La [tabla 1](#) muestra, en un apartado específico, la evolución de los indicadores relativos al mercado laboral en Cantabria. Más adelante, la [tabla 4](#) recoge la comparación con las CCAA limítrofes y la media española.

El [gráfico 3](#) describe la evolución de la variación interanual del empleo, a partir del **número de afiliados a la Seguridad Social**, en Cantabria, las CCAA limítrofes y el promedio estatal. Como se observa, durante los últimos meses de 2024 y la primera mitad de 2025 el crecimiento del empleo en Cantabria ha sido muy notable: ha oscilado entre el 2 y el 2,5% interanual, en línea con la media española y por encima de las cifras de las CCAA limítrofes. Desde junio hasta septiembre, sin embargo, el ritmo de creación de empleo se ha reducido notablemente en nuestra comunidad, cayendo hasta el 1,5% interanual; esta cifra es ahora notablemente inferior a la del conjunto del Estado, que se ha mantenido en torno al 2,5%, ha pasado a situarse por debajo de la de Asturias, en línea con la de Castilla y León y solo por encima de la del País Vasco.

Gráfico 3. Evolución del crecimiento interanual del empleo (%), a partir de la afiliación a la Seguridad Social



Fuente: elaboración propia a partir de base de datos de la Seguridad Social

La creación de empleo ha repercutido positivamente en el **paro registrado**. En Cantabria, el paro registrado se ha reducido a un ritmo de entre el 7 y el 9% interanual durante la primera mitad de 2025, si bien la reducción del paro se ha desacelerado hasta alrededor del 6% interanual en agosto. En el conjunto de España, el paro registrado ha disminuido a un ritmo de en torno al 6% interanual durante todo el año.

De acuerdo con las cifras de la EPA, y considerando la media de los últimos cuatro trimestres, en Cantabria el **número de activos** está creciendo a un ritmo en torno al 2% interanual, por encima de la media española. El **número de ocupados** estaría creciendo también en nuestra comunidad alrededor del 2% interanual, en línea con el dato del conjunto de España. La **tasa de empleo de la población entre 25 y 54 años** ha aumentado en Cantabria hasta el 82,9% en el segundo trimestre de 2025, casi tres puntos por encima de la media estatal (80%). La **tasa de paro**, mientras, ha caído en nuestra comunidad hasta el 7,1%, tres puntos por debajo de la media española (10,3%), con una cifra semejante al País Vasco y ligeramente inferior a Castilla y León (8,5%) y Asturias (8,6). El **porcentaje de población joven (25-34 años) que tiene educación superior** en Cantabria (61,9%), por otra parte, supera ampliamente a la media española (52,6%), como también a Asturias y a Castilla y León, si bien se encuentra por debajo del dato del País Vasco.

Por último, los **costes laborales** han aumentado en el segundo trimestre de 2025 un 4,5% interanual en Cantabria, por encima del 3% de media estatal. La **variación salarial pactada en los convenios** en nuestra comunidad ha rondado el 2,5% durante toda la primera mitad de 2025, repuntando hasta el 2,9% en agosto; la cifra en este caso es inferior a la media española, situada en torno al 3,5%. El crecimiento de los salarios pactados en convenio en Cantabria ha superado ligeramente a la inflación desde marzo, al contrario de lo que había venido ocurriendo en la mayor parte de los años anteriores.

Actividad empresarial e innovación

La [tabla 1](#) recoge en uno de sus apartados la evolución de los indicadores de actividad empresarial e innovación en Cantabria. Más adelante, la [tabla 5](#) muestra su comparación con las CCAA limítrofes y la media española.

En 2024, el **número de empresas activas** en Cantabria había crecido ligeramente (+0,5%), si bien por debajo del promedio estatal (+1,5%).

Durante lo que llevamos de 2025, el **número de empresas inscritas en la Seguridad Social** ha disminuido ligeramente en nuestra comunidad, con una caída que alcanzó el 1,5% interanual en marzo y se ha moderado hasta el 0,4% interanual en agosto. En el conjunto de España, este indicador ha evolucionado algo mejor, con un crecimiento en torno a cero a lo largo del año y del 0,3% interanual en agosto.

El **número de sociedades constituidas** ha crecido intensamente en Cantabria a lo largo de los primeros meses de 2025, con un ritmo en torno al 20% interanual. Dicho ritmo ha sido muy superior a la media española, donde el crecimiento ha oscilado generalmente entre el 6% y el 9%. Mientras, la variación del **número de sociedades disueltas** ha ido oscilando, cerrando julio con un incremento del 3,5% en nuestra comunidad, inferior al promedio estatal (en torno al 6%).

El **Índice de Confianza Empresarial** ha aumentado sensiblemente en Cantabria en los primeros trimestres de 2025, destacando el incremento de más de 6 puntos entre el segundo y el tercer

trimestre. En el conjunto de España también se ha ido incrementando, si bien de forma mucho más suave.

En lo relativo a innovación, a la espera de la publicación de información más reciente, cabe recordar que, de acuerdo a los últimos datos disponibles, el **gasto en I+D** como porcentaje del PIB (y, en particular, el realizado por las empresas), es en Cantabria muy inferior al promedio estatal y al de CCAA limítrofes como el País Vasco e incluso Castilla y León.

Sector primario

La [tabla 1](#) incluye un apartado que describe la evolución de los indicadores relativos al sector primario en Cantabria. Posteriormente, la [tabla 6](#) recoge la comparación con las CCAA limítrofes y la media española.

El sector primario supone en Cantabria el 1,3% del Valor Añadido Bruto (VAB), cifra sensiblemente inferior a la media española. El VAB del sector ha mostrado profundas oscilaciones desde 2021, con intensos incrementos en dicho año y en 2023 y una fuerte caída en 2022.

Durante los últimos meses de 2024 y los nueve primeros meses de 2025, el **número de afiliados a la Seguridad Social en el sector primario** en Cantabria ha continuado a la baja, con una caída en torno al 2% interanual. El [gráfico 4](#), que muestra la variación interanual de la afiliación a la Seguridad Social en septiembre de 2025 por sectores, refleja cómo el sector primario es el único en el que el empleo se ha reducido en Cantabria, al igual que en Asturias y el País Vasco, mientras que en Castilla y León y en el conjunto de España se ha incrementado ligeramente.

El **número de empresas inscritas a la Seguridad Social en el sector primario** se ha reducido a lo largo de los ocho primeros meses de 2025, con una caída que se ha situado en el 4% interanual en agosto. En el conjunto de España, el indicador muestra un ligero crecimiento (+0,6% interanual en agosto).

Industria

La [tabla 1](#) muestra, en un apartado específico, la evolución de los indicadores relativos a la industria en Cantabria. Más adelante, la [tabla 7](#) detalla la comparación con las CCAA limítrofes y la media española.

La industria supone en Cantabria el 21,6% del VAB (con datos de 2023); la cifra es notablemente superior a la media estatal (el 16,1%), aunque similar a las de Asturias (20,6%) y Castilla y León (22,2%) y algo inferior a la del País Vasco (24,1%). Tras una intensa recuperación de la crisis del COVID en 2021, el VAB industrial de Cantabria mantuvo un escaso crecimiento en 2022 (2,5%) y 2023 (1,1%), en consonancia con el dato estatal.

Durante los últimos meses de 2024 y los primeros de 2025, hasta junio, la **afiliación a la Seguridad Social en la industria** de Cantabria ha tenido un crecimiento importante, situado en torno al 1,5-2% interanual, similar a la media española. Desde entonces, sin embargo, el crecimiento del empleo industrial en nuestra comunidad se ha ralentizado sensiblemente: ha disminuido hasta el 0,6% interanual en septiembre, muy por debajo de la media estatal, que se ha mantenido (1,8% en septiembre). En crecimiento del empleo industrial, Cantabria se sitúa, en

septiembre, por debajo de Asturias (1,3%) y de Castilla y León (2%), y solo por encima del País Vasco (0,1%). El [gráfico 4](#), que muestra la variación interanual de la afiliación a la Seguridad Social en diciembre por sectores, refleja la actual evolución del empleo industrial en Cantabria, menos positiva que en el conjunto de España y en las CCAA de nuestro entorno (salvo el País Vasco).

El **número de empresas inscritas en la Seguridad Social en la industria**, por su parte, se ha reducido ligeramente en nuestra comunidad en lo que llevamos de año, con una caída que ha rondado el 1% entre junio y agosto. En el conjunto de España la caída es algo mayor, situándose en torno al 1,5%.

Por último, el **Índice de Producción Industrial (IPI)** ha mostrado una tendencia oscilante en Cantabria durante los primeros meses de 2025: disminuyó, en términos interanuales, en enero, febrero y abril; aumentó en marzo, mayo y junio; y volvió a caer, en torno a un 2% interanual, en julio. En el conjunto de España, en general la evolución ha sido más favorable, destacando que el indicador cerró en julio con un incremento interanual de alrededor del 2%.

Construcción y vivienda

La [tabla 1](#) incluye un apartado que describe la evolución de los indicadores relativos a la construcción y la vivienda en Cantabria. Más adelante, la [tabla 8](#) recoge la comparativa con las CCAA limítrofes y la media española.

La construcción supone el 6,6% del VAB en Cantabria, algo por encima de la media española (5,9%) y de las CCAA limítrofes (salvo Asturias). Tras la caída sufrida en 2020 y el estancamiento en 2021, el VAB del sector creció notablemente en 2022 y, en menor medida, en 2023.

Desde la última parte de 2024, la construcción viene mostrando un notable crecimiento en Cantabria. Ello se comprueba a partir de las cifras de **afiliación a la Seguridad Social en la construcción**, que cerraron 2024 con un crecimiento en torno al 2,5% interanual, ligeramente superior a la media estatal (alrededor del 2%). En los primeros meses de 2025, el crecimiento del empleo en la construcción se aceleró en nuestra comunidad, superando el 3% interanual y llegando a alcanzar el 3,3% en marzo y abril, situándose en todo este periodo por encima de la media española. Sin embargo, en los últimos meses el ritmo de crecimiento del empleo en el sector se ha ralentizado ligeramente en Cantabria, hasta el 2,6% interanual en septiembre, mientras que en el conjunto de España se ha acelerado hasta el 3,7%. El [gráfico 4](#), que recoge la variación interanual de la afiliación a la Seguridad Social en septiembre por sectores, muestra cómo la construcción sigue siendo el sector en el que más crece el empleo en Cantabria, haciéndolo además a mayor ritmo que en las CCAA limítrofes, si bien el crecimiento ha pasado a ser inferior al del promedio estatal.

El **número de empresas inscritas en la Seguridad Social en la construcción** ha tendido a crecer en Cantabria durante los primeros meses de 2025, con un incremento que se ha situado en el 1,5% interanual en agosto, muy similar a la media española.

La **licitación oficial**, que en términos interanuales había caído intensamente en nuestra comunidad durante 2024 y, en menor medida, durante los primeros meses de 2025, muestra ahora la tendencia contraria: un fuerte crecimiento interanual en Cantabria desde mayo, en línea, aunque con mayor intensidad, de lo observado a nivel estatal y en las CCAA limítrofes.

Por su parte, los **visados de obra nueva** han crecido intensamente en Cantabria a lo largo de 2025, con un incremento que llegó a alcanzar el 34% interanual en marzo, muy por encima de la media española (cuyo crecimiento ha oscilado entre el 3% y el 8% en lo que llevamos de año) y de las CCAA limítrofes. En los últimos meses, sin embargo, el crecimiento de los visados de obra nueva se ha ralentizado en nuestra comunidad, llegando a caer cerca de un 14% interanual en julio.

Las **transacciones de viviendas** también se habían incrementado sensiblemente en Cantabria durante los últimos trimestres de 2024 y el primero de 2025, a un ritmo que osciló entre el 15% y el 20% interanual, similar a la media española. En el segundo trimestre de 2025, en cambio, dicho ritmo se redujo notablemente en el conjunto de España y, aun en mayor medida, en nuestra comunidad, donde el indicador cayó cerca de un 3%.

Por último, los precios de la vivienda continúan aumentando en Cantabria, a un ritmo que, de acuerdo con el **Índice de Precios de Vivienda**, se sitúa entre el 10% y el 11% interanual (el 10,8%, en el segundo trimestre de 2025). El incremento de los precios de la vivienda en nuestra comunidad, no obstante, se ha acelerado menos que en el conjunto de España (12,7%) y en las CCAA limítrofes (donde se sitúa entre el 12% y el 14%).

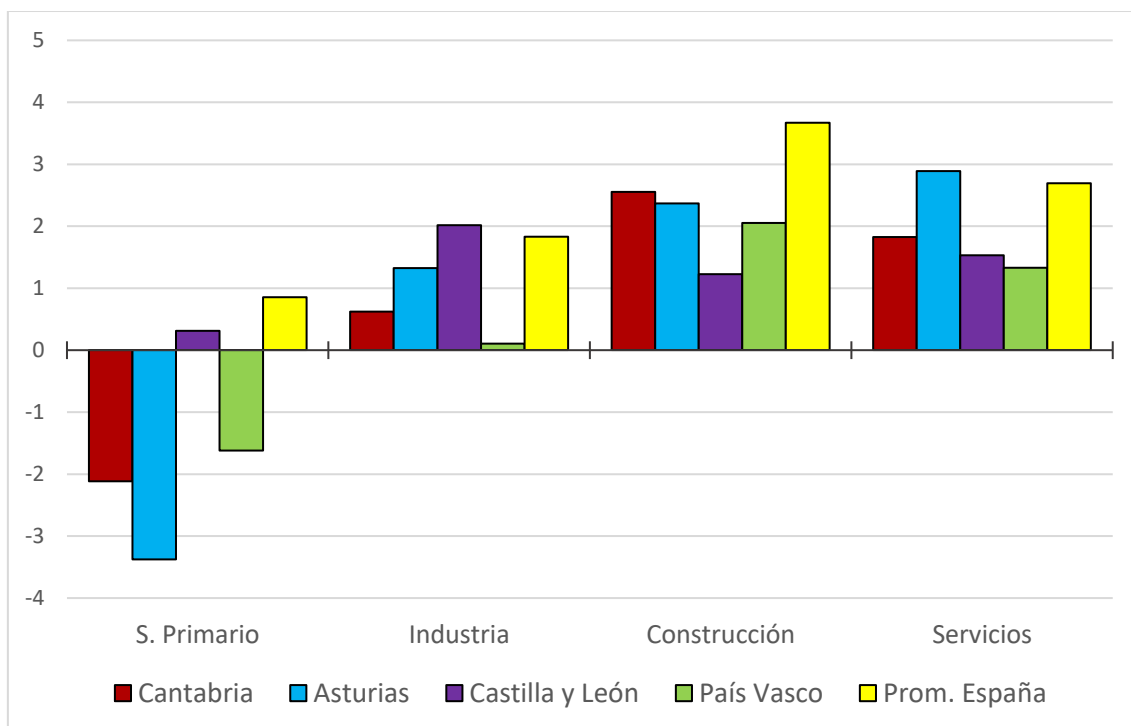
Servicios

La [tabla 1](#) recoge en uno de sus apartados la evolución de los indicadores relativos al sector servicios en Cantabria. Posteriormente, la [tabla 9](#) recoge la comparativa con las CCAA limítrofes y la media española.

Los servicios suponen el 70,5% del VAB en Cantabria, una cifra inferior al promedio estatal (75,2%), aunque bastante similar a las de Asturias y el País Vasco.

La **afiliación a la Seguridad Social en el sector servicios** creció de manera notable en nuestra comunidad durante la primera mitad de 2025, a un ritmo interanual de entre el 2,5% y el 3%, similar a la media española. En los últimos meses, sin embargo, el crecimiento del empleo en los servicios se ha ralentizado sustancialmente en Cantabria, disminuyendo hasta el 1,8% interanual en septiembre, mientras que en el conjunto de España se ha mantenido en torno al 2,7%. El [gráfico 4](#), que describe la variación interanual de la afiliación a la Seguridad Social por sectores en septiembre de 2025, muestra cómo el crecimiento del empleo en los servicios en nuestra comunidad se sitúa actualmente por debajo de la media estatal y también del dato de Asturias, si bien ligeramente por encima de los de Castilla y León y el País Vasco.

Gráfico 4. Variación interanual (%) de la afiliación a la Seguridad Social, por sectores (septiembre de 2025, media mensual)



Fuente: elaboración propia a partir de base de datos de la Seguridad Social

El **número de empresas inscritas en la Seguridad Social en el sector servicios** en Cantabria ha disminuido ligeramente en los últimos meses (con una caída del 0,5% interanual en agosto), mientras que ha aumentado también ligeramente en el conjunto de España (0,3%). Por su parte, la **cifra de negocios del sector servicios** ha mostrado una evolución al alza en nuestra comunidad, con un incremento interanual del 5,4% en julio, similar a la media española (4,7%). Igualmente, la **cifra de negocios del comercio al por menor** ha mostrado una evolución positiva en Cantabria, con un crecimiento interanual del 6-7% entre abril y julio y del 4% en agosto, algo por encima del promedio estatal (3% en dicho mes).

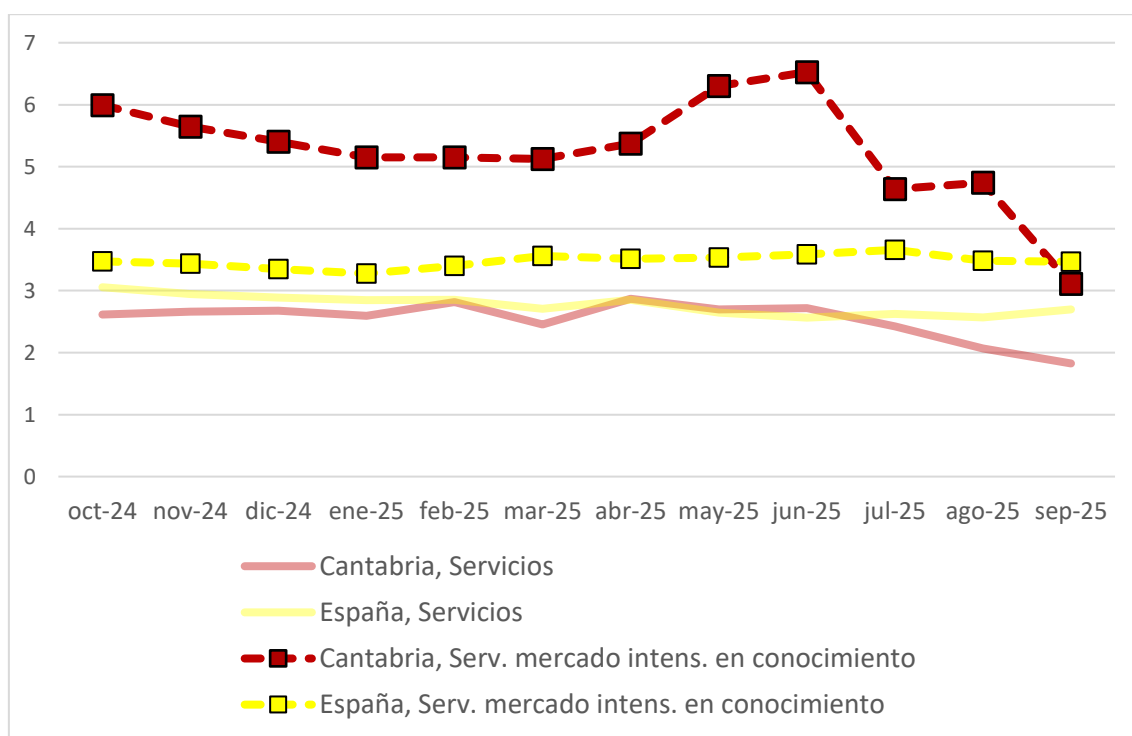
En relación al turismo, destaca la evolución al alza del **número de pernотaciones** en Cantabria durante la primera mitad de 2025, considerando la suma de visitantes nacionales e internacionales medida a partir de la posición de sus teléfonos móviles. El número de pernотaciones se incrementó muy intensamente entre enero y marzo y en mayo, a un ritmo de entre el 30% y el 55% interanual, muy superior a la media española (entre el 10% y el 20% de crecimiento en dichos meses) y a las cifras de Castilla y León y el País Vasco, si bien similar a las de Asturias.

Los servicios se subdividen en intensivos en conocimiento (aquellos prestados por personas con una elevada cualificación) y otras actividades. A su vez, los servicios pueden subdividirse en servicios de mercado (actividades prestadas fundamentalmente por empresas privadas) y servicios no de mercado (servicios prestados en gran medida por el sector público, como la administración pública, la sanidad, la educación y los servicios sociales). Los **servicios de mercado intensivos en conocimiento** (considerando la agrupación de actividades profesionales, científicas y técnicas, actividades de información y comunicaciones y actividades financieras y de

seguros) suponían el 9,2% del empleo en Cantabria en 2024; la cifra, aunque ha aumentado desde 2021, continúa siendo inferior a la del conjunto de España (11,6%) y la del País Vasco (11,9%), si bien similar a la de Asturias (8,9%) y superior a la de Castilla y León (8%).

A lo largo de 2024 y la primera mitad de 2025, la **afiliación a la Seguridad Social en actividades de servicios de mercado intensivas en conocimiento** creció en Cantabria de forma intensa, a tasas de en torno al 5%-6% interanual. Este ritmo de crecimiento fue superior al de la media estatal, donde el empleo en estas actividades aumentó alrededor de un 3,5% interanual, y también al de nuestras CCAA limítrofes. No obstante, en los últimos meses el ritmo de crecimiento del empleo en los servicios de mercado intensivos en conocimiento se ha reducido en nuestra comunidad, hasta el 3,1% interanual en septiembre, ligeramente por debajo de la media estatal. El [gráfico 5](#) muestra cómo durante los últimos meses de 2024 y los primeros de 2025, el crecimiento del empleo en servicios de mercado intensivos en conocimiento superó al crecimiento general del empleo en los servicios en el conjunto de España y, aun en mayor medida en Cantabria. Sin embargo, se observa también cómo en los últimos meses el ritmo de creación de empleo en estas actividades se ha desacelerado en nuestra comunidad, situándose por debajo del promedio estatal.

Gráfico 5. Evolución del crecimiento interanual (%) de la afiliación a la Seguridad Social en los servicios y los servicios de mercado intensivos en conocimiento en Cantabria y en España



Fuente: elaboración propia a partir de base de datos de la Seguridad Social

Sector exterior

La [tabla 1](#) recoge un apartado que sintetiza la información de los indicadores relativos al sector exterior en Cantabria. Más adelante, la [tabla 10](#) recoge la comparativa con las CCAA limítrofes y la media española.

Cantabria cuenta con un nivel de apertura exterior sensiblemente inferior al del conjunto de España y al de nuestras CCAA limítrofes, como muestran los datos del peso tanto de exportaciones como de importaciones en relación al PIB.

Durante los últimos meses de 2024 y los primeros de 2025, las **exportaciones** de Cantabria (considerando la media de los últimos 12 meses) se incrementaron ligeramente, a un ritmo de entre el 1% y el 3% interanual; fue, en general, superior al incremento observado en el conjunto de España, que en los primeros meses de 2025 ha rondado el 1%. Desde junio, en cambio, se invirtió la tendencia en nuestra comunidad y las exportaciones han pasado a reducirse en torno a un 4% interanual; mientras, a nivel estatal han seguido aumentando alrededor de un 2%. El [gráfico 6](#) muestra la evolución de las exportaciones en nuestra comunidad en comparación con la media estatal y las CCAA limítrofes. Como se observa, la tendencia de Cantabria ha sido más positiva que la del conjunto de España durante los últimos meses de 2024 y los primeros de 2025, pero más negativa desde junio. La evolución de las exportaciones de Cantabria en los últimos meses ha pasado a ser similar a la del País Vasco, algo más favorable que la de Asturias y más desfavorable que la de Castilla y León (donde las exportaciones continúan creciendo intensamente).

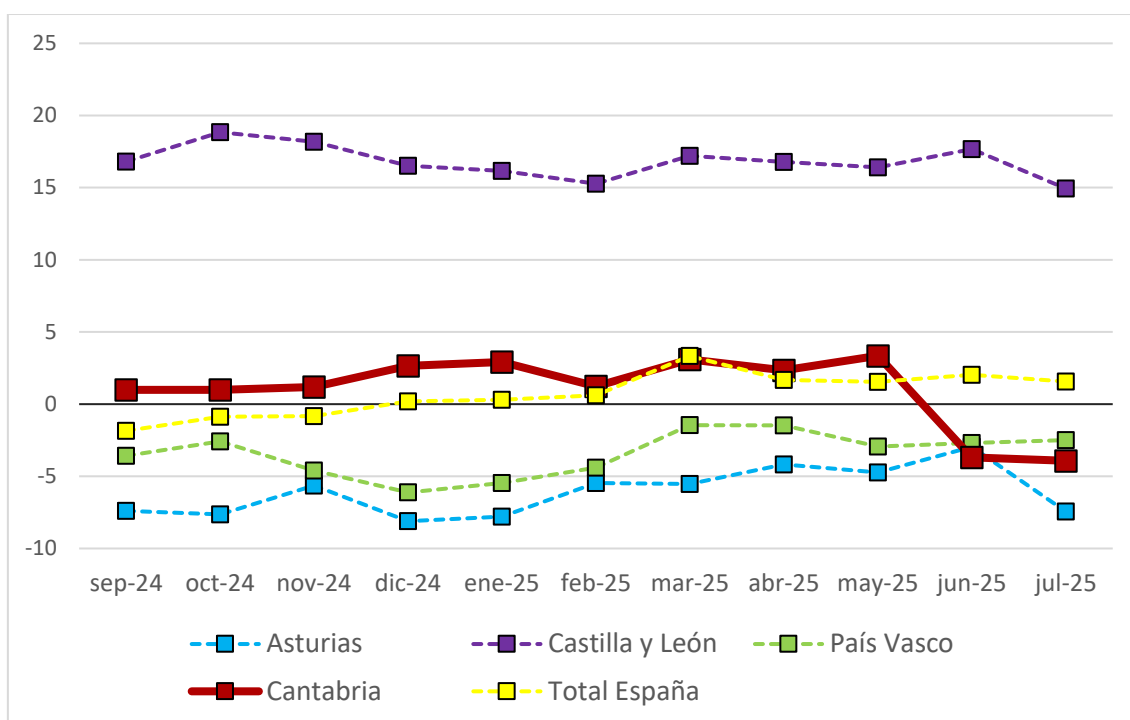
Las **importaciones** de Cantabria, por su parte, que cayeron durante la última parte de 2024 (hasta noviembre), han pasado a incrementarse sustancialmente desde entonces, a un ritmo que se ha situado entre el 10% y el 12% interanual desde marzo. En el conjunto de España, las importaciones también están aumentando, si bien a un ritmo más modesto (en torno al 4% interanual).

El **tráfico portuario** del Puerto de Santander se ha reducido ligeramente en la mayor parte del periodo transcurrido de 2025, con una caída que en agosto se ha situado en el 0,6% interanual. La caída es similar al promedio estatal, si bien en nuestras CCAA limítrofes ha aumentado el tráfico portuario en el País Vasco (considerando la suma de los Puertos de Bilbao y Pasajes) y en Asturias (considerando la suma de los Puertos de Gijón y Avilés).

En lo que respecta a las **entradas de inversión extranjera**, durante los últimos trimestres de 2024 y los dos primeros de 2025 éstas se han incrementado intensamente en Cantabria, con cifras más favorables que las del conjunto de España y las CCAA limítrofes, si bien tomando como referencia unos niveles iniciales muy bajos en nuestra comunidad.

Para finalizar este apartado, durante los últimos meses se ha deteriorado ligeramente la **posición competitiva de Cantabria respecto a los socios comerciales** en lo relativo a precios al consumo y, en mayor medida, en lo relativo a precios industriales.

Gráfico 6. Variación interanual (%) de las exportaciones
(promedio de los últimos 12 meses, a precios corrientes)



Fuente: elaboración propia a partir de Estadísticas de Comercio Exterior, Agencia Tributaria

Sector público

La [tabla 1](#) recoge un apartado que sintetiza la evolución de los indicadores relativos al sector público en Cantabria. Mientras, la [tabla 11](#) recoge la comparativa con las CCAA limítrofes y la media española.

Los **ingresos no financieros** de la administración autonómica de Cantabria se han ido incrementando ligeramente a lo largo de la primera mitad de 2025, a un ritmo en general entre el 1% y el 2% interanual; en julio, dicho ritmo de crecimiento se aceleró hasta el 9% interanual. El incremento en el conjunto de las CCAA españolas ha oscilado entre el 4% y el 7% interanual en lo que llevamos de año.

Los **gastos no financieros** de Cantabria, por su parte, han mostrado un crecimiento notable durante los primeros meses de 2025, cuyo ritmo en general ha oscilado entre el 5% y el 9%. En el conjunto de CCAA españolas, el incremento ha sido más moderado, situándose entre el 3 y el 5%.

El **saldo presupuestario** de Cantabria fue negativo durante la primera mitad del año, consecuencia del incremento de los gastos superior al de los ingresos; el saldo presupuestario del conjunto de CCAA españolas también fue negativo en este periodo, si bien de forma menos intensa. En julio, el dato de nuestra comunidad se ha invertido y ha pasado a ser positivo, debido al comportamiento más favorable de los ingresos.

Diagnóstico y conclusiones

El año 2025 está siendo positivo para la economía española y, por extensión, también para la cántabra. El crecimiento económico de España, aunque algo inferior al de 2024 (el cual rondó el 3,5%), está superando las previsiones existentes a comienzos de año (que lo situaban en torno al 2,5%): el país cerrará el año con un crecimiento de entre el 2,6% y el 2,9%, según las últimas previsiones de la OCDE y el FMI, respectivamente; y mantiene actualmente, de hecho, un ritmo de crecimiento del 2,8% interanual, según las estimaciones de la AIReF. Cantabria, que venía creciendo algo menos que la media estatal y cuya economía, además, se desaceleró en mayor medida que el resto del país durante el primer trimestre del año, aceleró en cambio su crecimiento durante el segundo trimestre de 2025. Ello le ha llevado a alcanzar un ritmo de crecimiento del 2,7% interanual en ese segundo trimestre del año, muy cercano a la media española.

La inflación, aunque en nuestra comunidad es actualmente algo más baja que la media estatal, ha repuntado en los últimos meses y continúa en niveles excesivos, cercanos al 3%. Los salarios nominales negociados en convenio están creciendo, en Cantabria, en línea con la inflación, manteniéndose así su poder adquisitivo. La actividad empresarial, mientras, ha mostrado signos positivos durante la primera parte del año, destacando el crecimiento del número de sociedades constituidas y el incremento de la confianza empresarial.

La evolución más reciente del empleo en nuestra comunidad, sin embargo, da lugar a serias dudas acerca de que Cantabria mantenga en la segunda mitad del año el crecimiento que ha mostrado en la primera. Entre enero y junio, la afiliación a la Seguridad Social aumentó en nuestra comunidad entre un 2,2% y un 2,5% interanual, ritmo similar al de la media española. Desde entonces, mientras que a nivel nacional se ha mantenido el ritmo, en Cantabria ha caído hasta el 1,5% interanual en septiembre. Es una señal de que, probablemente, el crecimiento económico de nuestra comunidad se está debilitando.

Por sectores, el empleo industrial mostró un crecimiento moderado en Cantabria durante la primera parte del año, pero que se ha frenado sustancialmente en los últimos meses. El empleo en los servicios creció de forma aún más intensa en Cantabria durante los primeros meses de 2025, a un ritmo similar al de la media española, pero dicho crecimiento se ha desacelerado en nuestra comunidad a partir del verano, alejándose del observado a nivel estatal. El crecimiento del sector servicios en Cantabria se ve impulsado por dos elementos: el turismo, que ha seguido creciendo muy intensamente durante 2025; y los servicios intensivos en conocimiento, que crecieron de forma notable durante la primera parte del año, si bien dicho crecimiento se ha desacelerado algo en los últimos meses. De estos dos elementos, es el segundo de ellos el que es más recomendable impulsar como eje del modelo productivo en el sector servicios: los servicios intensivos en conocimiento son, en general, actividades con alto valor añadido, alta productividad y salarios elevados, en términos relativos; con todo ello, tienen una elevada capacidad para actuar como eje tractor de la economía, impulsando la actividad a su vez en otros sectores.

Por otro lado, destaca el fuerte aumento de la actividad y el empleo en la construcción, que ha pasado a ser el sector que más está creciendo en Cantabria. Dicho crecimiento ha venido impulsado por el incremento de las transacciones de vivienda y de los visados de obra nueva durante la primera parte del año, si bien se ha frenado en los últimos meses; y por la recuperación de la licitación oficial. La pujanza del sector se refleja también en el intenso crecimiento de los precios de la vivienda, que ronda el 11% interanual. El aumento de los precios

de la vivienda, sin embargo, muy superior al incremento de los salarios, dificulta la capacidad de la población para acceder a la misma, en particular entre los más jóvenes; de esta forma, se generan consecuencias económicas negativas sobre otros sectores como los servicios intensivos en conocimiento, al dificultar la retención y la atracción de talento que éstos necesitan. Por último, el sector primario continúa mostrando en Cantabria una notable caída del empleo y del número de empresas.

Las exportaciones de Cantabria, considerando el promedio de los últimos doce meses, tuvieron un buen comportamiento durante los primeros meses del año, evolucionando al alza; sin embargo, en los últimos meses esta tendencia se ha dado la vuelta y las exportaciones han vuelto a caer. Las importaciones de nuestra comunidad, por su parte, se han incrementado sustancialmente en los últimos meses. Pese a ello, Cantabria continúa mostrando un peso del comercio exterior sensiblemente inferior al del conjunto de España y al de nuestras CCAA limítrofes, lo cual constituye una de las principales debilidades de nuestra economía. En nuestra comunidad, durante lo que llevamos de 2025, el tráfico portuario ha disminuido ligeramente; en cambio, las entradas de inversión extranjera han aumentado de forma intensa, si bien partían de niveles muy bajos.

Por último, en lo que respecta a las cuentas públicas de Cantabria, el gasto público autonómico ha crecido de forma notable durante este año. A partir de julio, han crecido también de manera notable los ingresos públicos autonómicos, de forma que el saldo presupuestario de la comunidad ha pasado a ser positivo, a diferencia de lo observado durante la primera mitad del año.

La economía de Cantabria afronta actualmente dos grandes retos. A corto plazo, ser capaz de mantener, a la finalización de este año y a lo largo del próximo, el notable ritmo de crecimiento y de creación de empleo observado durante el segundo trimestre de 2025. Se trata de un reto que, a la vista de los datos más recientes de evolución del empleo, no será fácil lograr. Y, por otro lado, a medio y largo plazo, hacer girar el eje del crecimiento económico hacia dos tipos de actividades con mayor valor añadido y capacidad de arrastre del conjunto de la economía: la industria y los servicios intensivos en conocimiento.

Anexo estadístico

Tabla 1. **El Semáforo de la economía de Cantabria:** cuadro-resumen de la evolución de los principales indicadores de coyuntura

Categoría e Indicador		Periodo (año, trimestre o mes) y datos													
CRECIMIENTO ECONÓMICO															
		2022	2023	2024											
PIB (a)	(1)	4,7	1,6	2,3											
					T3 2024	T4 2024	T1 2025	T2 2025							
PIB estimado, var. intertrim. (b)	(2)				0,9	0,5	0,4	0,9							
PIB estimado, var. interanual (a)	(2)				3,0	3,1	2,2	2,7							
		2022	2023	2024	2025										
Población residente (c)	(3)	0,3	0,5	0,4	0,5										
		2022	2023												
Empleo (d)	(4)	1,8	2,8												
Horas de trabajo (c)	(4)	2,6	1,8												
Productividad por trabajador (a)	(4)	2,9	-0,2												
Product. por hora trabajada (a)	(4)	2,0	0,9												
PRECIOS															
		2022	2023												
Deflactor del PIB (c)	(4)	4,5	5,2												
		2022	2023	2024	2025										
Índice de Precios al Consumo (c)	(5)	2,5	2,0	1,0	1,5	2,2	2,9	2,7	2,8	2,1	2,0	1,6	2,3	2,6	2,6
IPC subyacente (c)	(5)	2,6	2,5	2,1	2,2	2,3	2,6	2,1	1,9	1,8	2,2	1,7	2,1	2,0	2,3
MERCADO DE TRABAJO															
					T3 2024	T4 2024	T1 2025	T2 2025							
Activos (e)	(6)				2,6	3,0	2,0	1,8							

Ocupados (e)	(6)		4,1				3,4				1,7				2,1							
Parados (e)	(6)		-12,1				-0,6				5,7				-0,5							
Tasa de empleo (25-54 años) (f)	(7)		83,4				81,6				82,5				82,9							
Tasa de paro (f)	(7)		7,2				8,2				7,9				7,1							
Afiliados Seguridad Social (g)	(8)		jul-24	ago-24	sep-24	oct-24	nov-24	dic-24	ene-25	feb-25	mar-25	abr-25	may-25	jun-25	jul-25	ago-25	sep-25					
Paro registrado (c)	(9)		1,3	1,7	2,0	2,2	2,3	2,4	2,2	2,4	2,2	2,5	2,3	2,4	2,1	1,7	1,5					
			-3,1	-3,8	-5,5	-7,0	-7,8	-7,5	-7,2	-8,5	-7,4	-8,6	-8,9	-8,7	-6,6	-5,9						
Coste laboral por trabajador (h)	(10)		T3 2024				T4 2024				T1 2025				T2 2025							
Coste salarial por trabajador (h)	(10)		4,2				1,6				0,9				4,5							
			4,3				1,3				0,6				-1,2							
Var. salarial en convenios (h)	(11)		jul-24	ago-24	sep-24	oct-24	nov-24	dic-24	ene-25	feb-25	mar-25	abr-25	may-25	jun-25	jul-25	ago-25						
			3,2	3,2	3,2	3,2	3,2	3,2	2,5	2,5	2,5	2,5	2,5	2,5	2,9	2,9						
ACTIVIDAD EMPRESARIAL E INNOVACIÓN																						
Nº empresas activas (c)	(12)		2022	2023	2024																	
			0,8	-3,0	0,5																	
Nº empresas inscritas S. Social (c)	(9)		jul-24	ago-24	sep-24	oct-24	nov-24	dic-24	ene-25	feb-25	mar-25	abr-25	may-25	jun-25	jul-25	ago-25						
Nº sociedades constituidas (i)	(13)		-0,2	0,8	-0,5	0,1	0,6	-0,1	0,1	-0,1	-1,5	-0,2	0,0	-0,7	-0,5	-0,4						
Nº sociedades disueltas (i)	(13)		11,3	17,3	16,4	16,2	20,8	16,6	21,0	19,8	22,6	19,1	21,9	18,8	13,1							
			1,8	4,7	10,1	11,6	2,2	4,5	8,5	-8,3	1,1	-1,4	-3,7	0,3	3,5							
Índice Confianza Empresarial (j)	(14)		T3 2024				T4 2024				T1 2025				T2 2025				T3 2025			
			146,1				140,6				144,3				142,7				149,0			
SECTOR PRIMARIO																						
VAB S. Primario (a)	(1)		2022	2023																		
			-23,3	7,7																		
Afiliados S. Social S. Primario (g)	(8)		jul-24	ago-24	sep-24	oct-24	nov-24	dic-24	ene-25	feb-25	mar-25	abr-25	may-25	jun-25	jul-25	ago-25	sep-25					
Nº empresas S. Social S. Prim. (c)	(9)		-2,1	-1,8	-1,9	-2,4	-2,1	-1,9	-2,1	-2,2	-2,2	-2,1	-2,2	-1,8	-1,8	-2,5	-2,1					
			-2,5	-2,5	-5,0	-1,4	-1,0	-0,8	-1,1	-0,5	-3,9	-5,0	-1,2	-1,4	-3,3	-4,0						

INDUSTRIA																	
		2022	2023														
VAB Industria (a)	(1)	2,5	1,1														
Afiliados S. Social Industria (g)	(8)	0,6	0,7	0,9	1,5	1,8	2,0	1,7	1,6	2,0	1,8	1,6	1,6	1,0	0,7	0,6	
Nº empresas S. Social Industria (c)	(9)	-0,2	0,2	-0,5	-0,3	0,0	-0,2	-0,4	-0,5	-0,3	-0,8	0,1	-1,1	-1,2	-0,9		
Índice Producción Industrial (c)	(15)	7,4	-5,6	-4,4	3,0	-10,2	2,8	-11,1	-8,4	13,1	-5,5	3,1	3,5	-1,7			
CONSTRUCCIÓN Y VIVIENDA																	
		2022	2023														
VAB Construcción (a)	(1)	7,4	2,2														
Afiliados S. Social Construcción (g)	(8)	0,7	0,9	1,8	2,1	2,3	2,6	2,7	3,2	3,3	3,3	3,2	3,2	3,0	3,1	2,6	
Nº empr. S. Social Construcción (c)	(9)	0,1	1,6	0,6	0,5	1,8	-0,2	0,7	0,7	0,3	-0,7	0,4	-0,1	1,9	1,5		
Licitación oficial (k)	(16)	-65,1	-53,5	-52,1	-49,2	-39,3	-36,5	-25,7	-19,2	-13,5	-13,6	39,5	37,7	53,1			
Visados de obra nueva (i)	(16)	24,2	20,6	22,9	28,1	31,5	17,1	28,7	26,7	34,1	27,0	8,8	14,0	-13,7			
Transacciones de viviendas (c)	(16)	T3 2024			T4 2024			T1 2025			T2 2025						
Índice de Precios de Vivienda (c)	(17)	14,9			20,6			17,6			-2,7						
		8,9			11,8			10,2			10,8						
SERVICIOS																	
		jul-24	ago-24	sep-24	oct-24	nov-24	dic-24	ene-25	feb-25	mar-25	abr-25	may-25	jun-25	jul-25	ago-25	sep-25	
Afiliados S. Social Servicios (g)	(8)	1,8	2,2	2,5	2,6	2,7	2,7	2,6	2,8	2,5	2,9	2,7	2,7	2,4	2,1	1,8	
Nº empresas S. Social Servicios (c)	(9)	-0,1	0,8	-0,5	0,1	0,6	0,0	0,1	-0,1	-1,8	0,1	0,0	-0,7	-0,6	-0,5		
Cifra negocios S. Servicios (c)	(18)	9,1	5,4	6,2	8,4	2,6	4,1	3,4	1,4	6,3	1,6	4,5	5,6	5,4			
Cifra neg. Comercio por menor (a)	(19)	4,9	5,1	3,0	5,3	3,1	3,6	3,4	0,4	3,0	6,7	7,6	7,3	6,1	4,0		
Pernoctaciones de turistas (c)	(20)	9,4	1,4	4,7	9,8	22,7	13,1	55,6	38,9	31,0	13,8	41,7	15,5				
Afiliados S. Social Servicios de mercado int. conocimiento (c)	(8)	3,9	4,2	5,5	6,0	5,6	5,4	5,2	5,1	5,1	5,4	6,3	6,5	4,6	4,7	3,1	
SECTOR EXTERIOR																	

		jul-24	ago-24	sep-24	oct-24	nov-24	dic-24	ene-25	feb-25	mar-25	abr-25	may-25	jun-25	jul-25	
Exportaciones (k)	(21)	-1,6	-1,6	1,0	1,0	1,2	2,7	2,9	1,2	3,1	2,3	3,4	-3,7	-3,9	
Importaciones (k)	(21)	-6,5	-5,4	-7,3	-7,0	-3,8	1,8	0,7	6,3	12,0	11,5	10,5	10,9	10,5	
Tráfico portuario (l)	(22)							-3,4	-3,0	-1,4	-2,1	-1,9	-0,3	1,7	-0,6
		T3 2024				T4 2024			T1 2025			T2 2025			
Entrada de inversión extranjera (m)	(23)	1.370,8				1.455,6			9.939,8			1.005,8			
		jul-24	ago-24	sep-24	oct-24	nov-24	dic-24	ene-25	feb-25	mar-25	abr-25	may-25	jun-25	jul-25	ago-25
Pos. competitiva, P. al consumo (n)	(24)	-0,8	-0,4	-0,7	-0,7	-0,8	-0,3	-0,8	-0,4	-0,2	1,0	0,6	1,7	2,3	2,1
Pos. competitiva, P. industriales (n)	(24)	-0,8	1,5	1,5	3,0	1,5	2,4	0,7	0,7	3,5	4,2	2,6	4,8	4,8	
SECTOR PÚBLICO															
		jul-24	ago-24	sep-24	oct-24	nov-24	dic-24	ene-25	feb-25	mar-25	abr-25	may-25	jun-25	jul-25	
Ingresos no financieros, CCAA (o)	(25)	7,6	6,3	13,3	13,9	12,7	7,8	13,9	1,3	2,2	2,0	1,3	2,1	9,4	
Gastos no financieros, CCAA (o)	(25)	4,3	4,9	6,3	6,1	6,0	4,9	4,6	9,0	3,2	5,7	5,6	7,2	9,3	
Saldo presupuestario, CCAA (p)	(26)	0,39	0,54	1,13	1,39	1,35	0,74	-0,05	-0,40	-0,53	-0,78	-0,89	-1,50	0,42	

Notas: (a) Variación interanual (%), precios constantes; (b) Variación intertrimestral (%), precios constantes; (c) Variación interanual (%); (d) Variación interanual (%), puestos de trabajo equivalentes a tiempo completo; (e) Variación interanual (%), promedio de los últimos 4 trimestres; (f) %; (g) Variación interanual (%), media mensual; (h) Variación interanual (%), precios corrientes; (i) Variación interanual (%), promedio de los últimos 12 meses; (j) Índice (primer trimestre de 2013 = 100); (k) Variación interanual (%), promedio de los últimos 12 meses, precios corrientes; (l) Variación interanual (%), tráfico total del Puerto de Santander en toneladas, (m) Variación interanual (%), promedio de los últimos 4 trimestres, flujos brutos excluido Entidades de Tenencia de Valores Extranjeros, precios corrientes; (n) Variación interanual (%). Índice calculado respecto a principales socios comerciales; (o) Variación interanual (%), acumulado en el año en curso, precios corrientes; (p) % del PIB, acumulado en el año en curso.

Los colores de la tabla comparan cada dato con el del conjunto del periodo considerado para la elaboración de los sucesivos Informes de Coyuntura Económica de Cantabria (desde 2020 para los indicadores anuales y desde 2023 para los indicadores mensuales y trimestrales). Los datos se muestran en una escala de color verde a rojo, reflejándose en color verde oscuro los datos más favorables, en color rojo oscuro los más desfavorables, y en color verde claro, amarillento y anaranjado los datos intermedios.

Fuentes: (1) Contabilidad Regional de España, Instituto Nacional de Estadística; (2) AIReF; (3) Cálculo propio a partir de Encuesta Continua de Población, Instituto Nacional de Estadística. Datos a 1 de Julio; (4) Cálculo propio a partir de Contabilidad Regional de España, Instituto Nacional de Estadística; (5) Índice de Precios de Consumo, Instituto Nacional de Estadística; (6) Cálculo propio a partir de Encuesta de Población Activa, Instituto Nacional de Estadística; (7) Encuesta de Población Activa, Instituto Nacional de Estadística; (8) Cálculo propio a partir de base de datos de la Seguridad Social; (9) Cálculo propio a partir de estadísticas del Ministerio de Trabajo y Economía Social; (10) Cálculo propio a partir de Encuesta Trimestral de Coste Laboral, Instituto Nacional de Estadística; (11) Estadística de Convenios Colectivos de Trabajo, Ministerio de Trabajo y Economía Social; (12) Cálculo propio a partir de explotación estadística del Directorio Central de Empresas (DIRCE), Instituto Nacional de Estadística; (13) Cálculo propio a partir de Estadística de Sociedades Mercantiles, Instituto Nacional de Estadística; (14) Indicadores de Confianza Empresarial, Instituto Nacional de Estadística; (15) Índices de Producción Industrial, Instituto Nacional de Estadística; (16) Cálculo propio a partir de estadísticas del Ministerio de Transportes y Movilidad

Sostenible; (17) Índice de Precios de Vivienda, Instituto Nacional de Estadística; (18) Indicadores de Actividad del Sector Servicios, Instituto Nacional de Estadística; (19) Índices de comercio al por menor, Instituto Nacional de Estadística; (20) Cálculo propio a partir de Medición del Turismo a partir de Teléfonos Móviles (estadística experimental), Instituto Nacional de Estadística; (21) Cálculo propio a partir de Estadísticas de Comercio Exterior, Agencia Tributaria; (22) Cálculo propio a partir de datos de Puertos del Estado; (23) Cálculo propio a partir de DataInVex, Ministerio de Industria, Comercio y Turismo; (23) Instituto Cántabro de Estadística (ICANE); (25) Cálculo propio a partir de datos de la Intervención General de la Administración del Estado; (26) Intervención General de la Administración del Estado.

Tabla 2. Indicadores de **crecimiento económico**: comparativa entre Cantabria, las CCAA limítrofes y el promedio de España

Indicador			Periodo (año, trimestre o mes) y datos											
			2021	2022	2023	2024								
PIB per cápita (a)	(1)	Cantabria	93,1	92,2	91,9									
		Asturias	89,9	91,7	90,8									
		Castilla y León	95,9	95,2	95,9									
		País Vasco	126,1	126,7	127,7									
		Promedio España	100,0	100,0	100,0									
PIB (b)	(1)	Cantabria	7,1	4,7	1,6	2,3								
		Asturias	5,4	4,8	1,5	3,1								
		Castilla y León	5,0	4,0	1,2	3,1								
		País Vasco	6,4	6,5	1,4	2,8								
		Promedio España	6,7	6,4	2,5	3,5								
							T3 2024	T4 2024	T1 2025	T2 2025				
PIB estimado, var. intertrimestral (b)	(2)	Cantabria					0,9	0,5	0,4	0,9				
		Asturias					0,9	0,8	0,3	0,5				
		Castilla y León					0,8	0,6	0,5	0,7				
		País Vasco					0,9	0,7	0,5	0,5				
		Promedio España					0,8	0,8	0,6	0,7				
PIB estimado, var. interanual (b)	(2)	Cantabria					3,0	3,1	2,2	2,7				
		Asturias					3,1	3,2	2,9	2,7				
		Castilla y León					3,7	3,5	2,6	2,4				
		País Vasco					3,3	3,8	2,9	2,5				
		Promedio España					3,4	3,5	2,8	2,8				
										2021	2022	2023	2024	2025
Población residente (c)	(3)	Cantabria	0,3	0,3	0,5	0,4	0,5							
		Asturias	-0,7	-0,3	0,2	0,3	0,7							

		Castilla y León	-0,5	0,1	0,3	0,2	0,7
		País Vasco	-0,4	0,3	0,5	0,5	0,5
		Promedio España	0,0	0,9	1,3	0,9	1,1
			2021	2022	2023		
Empleo (d)	(4)	Cantabria	2,1	1,8	2,8		
		Asturias	2,6	2,6	2,2		
		Castilla y León	1,6	2,4	2,5		
		País Vasco	2,2	1,9	3,5		
		Promedio España	2,6	3,5	3,0		
Horas de trabajo (c)	(4)	Cantabria	7,2	2,6	1,8		
		Asturias	7,9	3,5	1,4		
		Castilla y León	5,7	3,8	1,5		
		País Vasco	7,2	2,8	3,7		
		Promedio España	7,2	4,8	2,0		
Productividad por trabajador (b)	(4)	Cantabria	5,0	2,9	-0,2		
		Asturias	2,7	1,7	0,6		
		Castilla y León	3,3	1,1	0,5		
		País Vasco	4,2	4,5	-1,0		
		Promedio España	4,0	2,6	-0,3		
Productividad por hora trabajada (b)	(4)	Cantabria	0,0	2,0	0,9		
		Asturias	-2,3	0,8	1,4		
		Castilla y León	-0,7	-0,2	1,5		
		País Vasco	-0,7	3,6	-1,2		
		Promedio España	-0,5	1,4	0,6		

Notas: (a) Índice (media España = 100); (b) Variación interanual (%), precios constantes; (c) Variación interanual (%); (d) Variación interanual (%), puestos de trabajo equivalentes a tiempo completo.

Fuentes: (1) Contabilidad Regional de España, Instituto Nacional de Estadística; (2) AIReF; (3) Cálculo propio a partir de Encuesta Continua de Población, Instituto Nacional de Estadística. Datos a 1 de Julio; (4) Cálculo propio a partir de Contabilidad Regional de España, Instituto Nacional de Estadística.

Tabla 3. Indicadores de **precios**: comparativa entre Cantabria, las CCAA limítrofes y el promedio de España

Indicador			Periodo (año, trimestre o mes) y datos														
			2021	2022	2023												
Deflactor del PIB (a)	(1)	Cantabria	2,1	4,5	5,2												
		Asturias	4,8	7,4	4,1												
		Castilla y León	3,4	5,8	5,6												
		País Vasco	2,2	4,2	6,6												
		Prom. España	2,6	4,7	6,2												
					sep-24	oct-24	nov-24	dic-24	ene-25	feb-25	mar-25	abr-25	may-25	jun-25	jul-25	ago-25	
Índice de Precios al Consumo (a)	(2)	Cantabria				1,0	1,5	2,2	2,9	2,7	2,8	2,1	2,0	1,6	2,3	2,6	2,6
		Asturias				1,8	2,0	2,7	3,1	3,2	3,2	2,3	2,4	2,2	2,5	3,1	3,1
		Castilla y León				1,1	1,5	2,2	2,7	2,7	2,8	2,1	2,0	1,9	2,3	2,7	2,6
		País Vasco				1,8	2,3	2,9	3,6	3,5	3,3	2,8	2,6	2,4	2,8	3,0	2,8
		Prom. España				1,5	1,8	2,4	2,8	2,9	3,0	2,3	2,2	2,0	2,3	2,7	2,7
IPC subyacente (a)	(2)	Cantabria				2,1	2,2	2,3	2,6	2,1	1,9	1,8	2,2	1,7	2,1	2,0	2,3
		Asturias				2,7	2,6	2,7	2,7	2,6	2,4	2,1	2,6	2,4	2,4	2,6	2,8
		Castilla y León				2,1	2,2	2,1	2,2	2,0	1,7	1,6	2,1	1,9	2,1	2,1	2,1
		País Vasco				2,5	2,8	2,8	3,3	2,9	2,4	2,5	2,8	2,5	2,7	2,5	2,5
		Prom. España				2,4	2,5	2,4	2,6	2,4	2,2	2,0	2,4	2,2	2,2	2,3	2,4

Notas: (a) Variación interanual (%).

Fuentes: (1) Cálculo propio a partir de Contabilidad Regional de España, Instituto Nacional de Estadística; (2) Índice de Precios de Consumo, Instituto Nacional de Estadística.

Tabla 4. Indicadores del **mercado laboral**: comparativa entre Cantabria, las CCAA limítrofes y el promedio de España

Indicador			Periodo (año, trimestre o mes) y datos			
			T3 2024	T4 2024	T1 2025	T2 2025
Activos (a)	(1)	Cantabria	2,6	3,0	2,0	1,8
		Asturias	2,2	3,0	3,0	3,9
		Castilla y León	0,8	1,0	1,3	1,7
		País Vasco	0,9	-0,4	-0,9	-2,2
		Prom. España	1,6	1,3	1,2	1,2
Ocupados (a)	(1)	Cantabria	4,1	3,4	1,7	2,1
		Asturias	4,3	5,4	5,4	7,7
		Castilla y León	0,5	1,4	2,0	2,9
		País Vasco	1,7	-0,8	-1,1	-1,9
		Prom. España	2,6	2,2	2,1	2,3
Parados (a)	(1)	Cantabria	-12,1	-0,6	5,7	-0,5
		Asturias	-11,9	-14,1	-15,5	-24,0
		Castilla y León	3,3	-1,9	-5,4	-10,1
		País Vasco	-7,7	4,5	1,6	-5,3
		Prom. España	-5,2	-5,7	-5,6	-6,9
Tasa de empleo (25-54 años) (b)	(2)	Cantabria	83,4	81,6	82,5	82,9
		Asturias	80,2	81,4	81,1	83,1
		Castilla y León	81,5	82,1	80,9	81,8
		País Vasco	82,6	81,6	82,1	82,9
		Prom. España	78,9	79,2	78,8	80,0
Tasa de paro (b)	(2)	Cantabria	7,2	8,2	7,9	7,1
		Asturias	9,3	8,1	9,3	8,6
		Castilla y León	9,3	8,2	8,7	8,5
		País Vasco	7,6	8,2	7,7	7,1

		Prom. España	11,2	10,6	11,4	10,3											
			2024														
Población 25-34 con educación superior (b)	(3)	Cantabria	61,9														
		Asturias	58,0														
		Castilla y León	52,8														
		País Vasco	67,8														
		Prom. España	52,6														
			jul-24	ago-24	sep-24	oct-24	nov-24	dic-24	ene-25	feb-25	mar-25	abr-25	may-25	jun-25	jul-25	ago-25	sep-25
Afiliados a la Seguridad Social (c)	(4)	Cantabria	1,3	1,7	2,0	2,2	2,3	2,4	2,2	2,4	2,2	2,5	2,3	2,4	2,1	1,7	1,5
		Asturias	1,6	1,6	1,8	1,8	1,8	1,8	1,8	1,8	1,6	1,9	1,8	1,7	1,9	2,1	2,4
		Castilla y León	2,0	1,9	2,0	2,1	2,1	1,9	1,8	1,7	1,7	1,6	1,4	1,5	1,4	1,4	1,5
		País Vasco	1,4	1,1	1,3	1,2	1,2	1,1	1,1	1,0	1,0	1,1	1,0	0,9	1,1	1,0	1,1
		Prom. España	2,4	2,3	2,3	2,5	2,4	2,4	2,4	2,4	2,2	2,3	2,2	2,2	2,2	2,3	2,3
Paro registrado (d)	(5)	Cantabria	-3,1	-3,8	-5,5	-7,0	-7,8	-7,5	-7,2	-8,5	-7,4	-8,6	-8,9	-8,7	-6,6	-5,9	
		Asturias	-4,3	-3,7	-4,5	-5,0	-5,7	-7,3	-6,5	-6,6	-5,1	-6,4	-5,4	-6,2	-6,9	-7,8	
		Castilla y León	-4,3	-4,2	-5,2	-5,2	-5,6	-4,7	-5,1	-4,7	-3,6	-4,0	-3,6	-3,9	-4,6	-4,8	
		País Vasco	1,8	2,5	1,2	-1,0	-0,2	-0,4	-1,7	-1,9	-2,8	-2,5	-1,7	-2,8	-2,8	-2,0	
		Prom. España	-4,8	-4,8	-5,4	-5,7	-5,4	-5,4	-6,1	-6,0	-5,4	-5,8	-5,9	-6,1	-5,7	-5,7	
			T3 2024				T4 2024				T1 2025				T2 2025		
Coste laboral por trabajador (e)	(6)	Cantabria	4,2				1,6				0,9				4,5		
		Asturias	4,7				5,3				1,0				-1,0		
		Castilla y León	4,3				2,9				4,6				3,6		
		País Vasco	3,6				1,8				3,8				4,1		
		Prom. España	4,4				3,6				3,8				3,0		
Coste salarial por trabajador (e)	(6)	Cantabria	4,3				1,3				0,6				-1,2		
		Asturias	4,5				6,1				1,0				-1,4		
		Castilla y León	3,9				2,9				4,7				2,8		
		País Vasco	3,7				1,2				3,4				3,4		

		Prom. España	4,1				3,5				3,8				2,7			
			jul-24	ago-24	sep-24	oct-24	nov-24	dic-24	ene-25	feb-25	mar-25	abr-25	may-25	jun-25	jul-25	ago-25		
Var. salarial en convenios (e)	(7)	Cantabria	3,2	3,2	3,2	3,2	3,2	3,2	2,5	2,5	2,5	2,5	2,5	2,5	2,9	2,9		
		Asturias	3,0	3,0	2,9	2,9	2,9	2,8	2,8	2,8	2,8	2,8	2,8	2,8	2,8	2,8		
		Castilla y León	2,8	2,8	2,8	2,8	2,8	2,8	2,7	2,7	2,7	2,7	2,7	2,7	2,7	2,8		
		País Vasco	3,7	3,7	3,7	3,6	3,6	3,7	3,1	3,2	3,2	4,3	4,3	4,3	4,3	4,3		
		Prom. España	3,0	3,0	3,0	3,1	3,1	3,1	3,0	3,0	3,3	3,4	3,4	3,4	3,4	3,5		

Notas: (a) Variación interanual (%), promedio de los últimos 4 trimestres; (b) %; (c) Variación interanual (%), media mensual; (d) Variación interanual (%); (e) Variación interanual (%), precios corrientes.

Fuentes: (1) Cálculo propio a partir de Encuesta de Población Activa, Instituto Nacional de Estadística; (2) Encuesta de Población Activa, Instituto Nacional de Estadística; (3) Explotación de las variables educativas de la Encuesta de Población Activa (INE), Ministerio de Educación y Formación Profesional; (4) Cálculo propio a partir de base de datos de la Seguridad Social; (5) Cálculo propio a partir de estadísticas del Ministerio de Trabajo y Economía Social; (6) Cálculo propio a partir de Encuesta Trimestral de Coste Laboral, Instituto Nacional de Estadística; (7) Estadística de Convenios Colectivos de Trabajo, Ministerio de Trabajo y Economía Social.

		Castilla y León	145,1	143,5	141,5	143,3	147,0
		País Vasco	138,8	133,3	137,5	137,0	139,1
		Prom. España	138,0	136,3	137,0	137,1	138,6
			2022	2023			
Gasto en I+D (% PIB) (d)	(5)	Cantabria	0,89	0,96			
		Asturias	0,92	1,05			
		Castilla y León	1,46	1,48			
		País Vasco	2,44	2,56			
		Prom. España	1,56	1,63			
Gasto en I+D, sector empresas (% PIB) (d)	(5)	Cantabria	0,36	0,35			
		Asturias	0,45	0,59			
		Castilla y León	0,87	0,90			
		País Vasco	1,85	1,96			
		Prom. España	0,88	0,92			

Notas: (a) Variación interanual (%); (b) Variación interanual (%), promedio de los últimos 12 meses; (c) Índice (primer trimestre de 2013 = 100); (d) %.

Fuentes: (1) Cálculo propio a partir de explotación estadística del Directorio Central de Empresas (DIRCE), Instituto Nacional de Estadística; (2) Cálculo propio a partir de estadísticas del Ministerio de Trabajo y Economía Social; (3) Cálculo propio a partir de Estadística de Sociedades Mercantiles, Instituto Nacional de Estadística; (4) Indicadores de Confianza Empresarial, Instituto Nacional de Estadística; (5) Cálculo propio a partir de Estadística sobre actividades de I+D y de Contabilidad Regional de España, Instituto Nacional de Estadística.

Tabla 6. Indicadores del **sector primario**: comparativa entre Cantabria, las CCAA limítrofes y el promedio de España

Indicador			Periodo (año, trimestre o mes) y datos															
			2021	2022	2023													
Peso S. Primario en VAB total (a)	(1)	Cantabria	1,5%	1,2%	1,3%													
		Asturias	1,6%	1,3%	1,4%													
		Castilla y León	6,1%	5,4%	5,8%													
		País Vasco	0,6%	0,6%	0,6%													
		Prom. España	3,1%	2,5%	2,7%													
VAB S. Primario (b)	(1)	Cantabria	25,8	-23,3	7,7													
		Asturias	11,2	-21,0	7,1													
		Castilla y León	0,8	-17,9	7,8													
		País Vasco	0,3	-15,1	9,0													
		Prom. España	6,7	6,2	2,7													
					sep-24	oct-24	nov-24	dic-24	ene-25	feb-25	mar-25	abr-25	may-25	jun-25	jul-25	ago-25	sep-25	
Afiliados Seg. Social S. Primario (c)	(2)	Cantabria				-1,9	-2,4	-2,1	-1,9	-2,1	-2,2	-2,2	-2,1	-2,2	-1,8	-1,8	-2,5	-2,1
		Asturias				-3,4	-3,3	-3,3	-3,6	-4,1	-4,0	-3,6	-3,7	-3,6	-3,2	-3,1	-3,1	-3,4
		Castilla y León				-1,7	-0,8	-0,1	-0,1	-0,3	-0,4	-0,5	-0,3	0,1	0,4	-0,7	-0,8	0,3
		País Vasco				-3,4	-2,0	-1,2	-2,1	-2,7	-1,9	-1,9	-2,4	-2,9	-1,7	-1,9	-2,4	-1,6
		Prom. España				-0,4	-0,1	0,2	0,4	0,3	0,2	0,1	0,4	0,3	0,3	0,4	0,3	0,9
Nº empresas inscritas Seg. Social S. Primario (d)	(3)	Cantabria				-5,0	-1,4	-1,0	-0,8	-1,1	-0,5	-3,9	-5,0	-1,2	-1,4	-3,3	-4,0	
		Asturias				1,5	0,3	2,4	0,4	-1,9	-0,8	-3,9	-4,4	-4,3	-4,8	-3,1	-3,9	
		Castilla y León				-2,2	-0,6	-1,0	-1,0	-1,4	-1,5	-2,4	-1,9	-0,6	-1,3	-2,2	-1,2	
		País Vasco				-3,7	-1,4	1,2	-2,4	-2,3	0,1	-2,1	-4,6	1,6	-4,0	-3,8	-4,6	
		Prom. España				-1,4	-0,4	3,3	2,7	2,8	-0,9	-2,5	-1,8	1,0	-1,3	0,3	0,6	

Notas: (a) %; (b) Variación interanual (%), precios constantes; (c) Variación interanual (%), media mensual; (d) Variación interanual (%).

Fuentes: (1) Cálculo propio a partir de Contabilidad Regional de España, Instituto Nacional de Estadística; (2) Cálculo propio a partir de base de datos de la Seguridad Social; (3) Cálculo propio a partir de estadísticas del Ministerio de Trabajo y Economía Social.

Tabla 7. Indicadores de la **industria**: comparativa entre Cantabria, las CCAA limítrofes y el promedio de España

Indicador			Periodo (año, trimestre o mes) y datos															
			2021	2022	2023													
Peso Industria en VAB total (a)	(1)	Cantabria	22,7%	23,2%	21,6%													
		Asturias	20,6%	23,3%	20,6%													
		Castilla y León	22,0%	23,1%	22,2%													
		País Vasco	24,4%	25,2%	24,1%													
		Prom. España	16,6%	17,1%	16,1%													
VAB Industria (b)	(1)	Cantabria	9,7	2,5	1,1													
		Asturias	2,5	1,1	-0,1													
		Castilla y León	7,9	3,6	3,7													
		País Vasco	9,3	6,7	-0,3													
		Prom. España	5,8	2,5	0,7													
					sep-24	oct-24	nov-24	dic-24	ene-25	feb-25	mar-25	abr-25	may-25	jun-25	jul-25	ago-25	sep-25	
Afiliados Seg. Social Industria (c)	(2)	Cantabria				0,9	1,5	1,8	2,0	1,7	1,6	2,0	1,8	1,6	1,6	1,0	0,7	0,6
		Asturias				1,4	0,9	0,8	0,9	0,5	0,6	0,6	0,6	0,4	0,4	0,9	1,3	1,3
		Castilla y León				1,9	2,5	3,0	2,9	2,9	2,8	2,4	2,2	1,9	2,0	2,1	2,1	2,0
		País Vasco				0,7	0,6	0,6	0,6	0,5	0,5	0,3	0,0	0,0	-0,1	0,1	0,1	0,1
		Prom. España				1,5	1,5	1,6	1,6	1,7	1,6	1,6	1,5	1,5	1,6	1,7	1,7	1,8
Nº empresas inscritas Seg. Social Industria (d)	(3)	Cantabria				-0,5	-0,3	0,0	-0,2	-0,4	-0,5	-0,3	-0,8	0,1	-1,1	-1,2	-0,9	
		Asturias				-1,3	-1,8	-1,6	-2,0	-2,4	-2,7	-2,7	-2,6	-2,8	-2,7	-2,5	-2,5	
		Castilla y León				-1,4	-1,6	-1,4	-1,5	-1,7	-1,5	-1,3	-1,4	-1,2	-1,5	-1,2	-1,2	
		País Vasco				-1,6	-1,5	-1,3	-1,8	-1,5	-1,8	-1,7	-1,6	-1,9	-2,3	-2,4	-2,1	
		Prom. España				-1,6	-1,5	-1,4	-1,5	-1,6	-1,6	-1,8	-1,5	-1,3	-1,7	-1,4	-1,4	
Índice de Producción Industrial (d)	(4)	Cantabria				-4,4	3,0	-10,2	2,8	-11,1	-8,4	13,1	-5,5	3,1	3,5	-1,7		
		Asturias				-3,9	8,1	-0,3	10,3	3,2	10,3	4,9	1,3	2,7	7,3	8,3		
		Castilla y León				4,9	13,2	-9,6	-3,6	2,4	-6,8	6,3	-6,5	3,4	9,0	10,1		

	País Vasco	-0,7	5,7	-3,8	4,2	-3,7	-2,2	7,8	-8,6	-7,6	-1,3	2,0
	Prom. España	0,2	6,4	-3,5	4,3	-1,4	-2,3	8,2	-5,7	-1,0	4,5	2,3

Notas: (a) %; (b) Variación interanual (%), precios constantes; (c) Variación interanual (%), media mensual; (d) Variación interanual (%).

Fuentes: (1) Cálculo propio a partir de Contabilidad Regional de España, Instituto Nacional de Estadística; (2) Cálculo propio a partir de base de datos de la Seguridad Social; (3) Cálculo propio a partir de estadísticas del Ministerio de Trabajo y Economía Social; (4) Índices de Producción Industrial, Instituto Nacional de Estadística.

Tabla 8. Indicadores de **construcción y vivienda**: comparativa entre Cantabria, las CCAA limítrofes y el promedio de España

Indicador			Periodo (año, trimestre o mes) y datos															
			2021	2022	2023													
Peso Construcción en VAB total (a)	(1)	Cantabria	6,4%	6,5%	6,6%													
		Asturias	6,6%	6,4%	6,6%													
		Castilla y León	6,0%	5,9%	5,9%													
		País Vasco	6,3%	6,2%	6,2%													
		Prom. España	5,9%	5,8%	5,9%													
VAB Construcción (b)	(1)	Cantabria	-0,6	7,4	2,2													
		Asturias	1,7	6,6	2,7													
		Castilla y León	-2,8	6,6	1,4													
		País Vasco	-3,0	7,3	1,5													
		Prom. España	-1,0	9,2	2,1													
					sep-24	oct-24	nov-24	dic-24	ene-25	feb-25	mar-25	abr-25	may-25	jun-25	jul-25	ago-25	sep-25	
Afiliados Seg. Social Construcción (c)	(2)	Cantabria				1,8	2,1	2,3	2,6	2,7	3,2	3,3	3,3	3,2	3,2	3,0	3,1	2,6
		Asturias				0,0	0,4	0,7	1,3	0,9	1,0	1,3	1,2	1,3	1,0	1,4	2,1	2,4
		Castilla y León				0,8	1,1	1,4	1,6	1,9	1,9	1,8	1,6	1,7	1,8	1,7	1,6	1,2
		País Vasco				0,5	0,3	0,4	0,7	0,8	1,1	1,6	1,9	1,8	1,9	2,0	2,1	2,1
		Prom. España				1,8	1,8	1,9	2,2	2,2	2,4	2,3	2,5	2,6	2,9	3,1	3,5	3,7
Nº empresas inscritas S. Social Construcción (d)	(3)	Cantabria				0,6	0,5	1,8	-0,2	0,7	0,7	0,3	-0,7	0,4	-0,1	1,9	1,5	
		Asturias				-0,3	-0,2	-0,3	-0,5	-0,4	0,3	1,4	1,6	1,6	2,0	3,0	2,7	
		Castilla y León				-1,0	-0,9	-0,4	-0,4	-0,4	-0,7	-0,5	-0,6	-0,6	-0,5	-0,5	-0,2	
		País Vasco				-0,4	0,5	0,7	-0,3	0,2	-0,5	0,2	0,3	0,8	0,2	0,3	0,5	
		Prom. España				0,2	0,5	0,8	0,5	0,4	0,5	0,8	0,6	1,0	0,7	1,2	1,6	
Licitación oficial (e)	(4)	Cantabria				-52,1	-49,2	-39,3	-36,5	-25,7	-19,2	-13,5	-13,6	39,5	37,7	53,1		
		Asturias				-27,0	-22,0	-11,3	-6,4	-13,1	-7,2	-2,0	-14,9	47,6	43,3	31,2		
		Castilla y León				-22,7	-19,5	-20,6	-10,2	-3,7	30,0	18,0	17,7	17,3	12,2	30,8		

		País Vasco	-18,0	-16,8	7,6	22,7	9,5	18,3	19,1	6,5	-1,0	2,9	13,5
		Prom. España	-9,7	-5,4	2,3	7,7	5,2	4,8	1,2	2,1	8,9	12,1	10,1
Visados de obra nueva (f)	(4)	Cantabria	22,9	28,1	31,5	17,1	28,7	26,7	34,1	27,0	8,8	14,0	-13,7
		Asturias	-0,8	-0,8	7,2	10,8	8,1	10,6	17,0	15,8	19,5	16,9	18,4
		Castilla y León	3,6	3,4	3,5	6,1	4,1	6,7	11,0	10,1	12,7	14,7	12,0
		País Vasco	-22,4	-26,4	-16,8	-17,8	-20,4	-21,5	-16,8	-20,8	-18,7	-20,5	-18,4
		Prom. España	4,0	4,3	4,2	5,7	3,8	3,6	8,4	5,7	6,1	6,6	3,8
			T3 2024	T4 2024		T1 2025		T2 2025					
Transacciones de viviendas (d)	(4)	Cantabria	14,9	20,6			17,6						-2,7
		Asturias	25,2	25,1			19,0						4,0
		Castilla y León	19,3	21,0			26,5						11,5
		País Vasco	32,8	22,1			24,2						2,6
		Prom. España	16,8	18,8			14,7						3,1
Índice de Precios de Vivienda (d)	(5)	Cantabria	8,9	11,8			10,2						10,8
		Asturias	6,9	11,7			13,1						13,5
		Castilla y León	8,0	10,6			12,4						13,6
		País Vasco	8,4	10,7			12,4						12,4
		Prom. España	8,2	11,3			12,2						12,7

Notas: (a) %; (b) Variación interanual (%), precios constantes; (c) Variación interanual (%), media mensual; (d) Variación interanual (%); (e) Variación interanual (%), promedio de los últimos 12 meses, precios corrientes; (f) Variación interanual (%), promedio de los últimos 12 meses.

Fuentes: (1) Cálculo propio a partir de Contabilidad Regional de España, Instituto Nacional de Estadística; (2) Cálculo propio a partir de base de datos de la Seguridad Social; (3) Cálculo propio a partir de estadísticas del Ministerio de Trabajo y Economía Social; (4) Cálculo propio a partir de estadísticas del Ministerio de Transportes y Movilidad Sostenible; (5) Índice de Precios de Vivienda, Instituto Nacional de Estadística.

Tabla 9. Indicadores del **sector servicios**: comparativa entre Cantabria, las CCAA limítrofes y el promedio de España

Indicador			Periodo (año, trimestre o mes) y datos															
			2021	2022	2023													
Peso Servicios en VAB total (a)	(1)	Cantabria	69,3%	69,1%	70,5%													
		Asturias	71,2%	69,0%	71,4%													
		Castilla y León	65,9%	65,6%	66,1%													
		País Vasco	68,7%	68,0%	69,0%													
		Prom. España	74,5%	74,5%	75,2%													
			sep-24 oct-24 nov-24 dic-24 ene-25 feb-25 mar-25 abr-25 may-25 jun-25 jul-25 ago-25 sep-25															
Afiliados Seg. Social Servicios (b)	(2)	Cantabria				2,5	2,6	2,7	2,7	2,6	2,8	2,5	2,9	2,7	2,7	2,4	2,1	1,8
		Asturias				2,4	2,4	2,4	2,4	2,4	2,5	2,1	2,5	2,4	2,3	2,5	2,5	2,9
		Castilla y León				2,6	2,5	2,3	2,1	2,0	1,9	1,9	1,9	1,6	1,6	1,5	1,5	1,5
		País Vasco				1,8	1,6	1,6	1,6	1,6	1,4	1,4	1,6	1,4	1,3	1,4	1,3	1,3
		Prom. España				2,9	3,1	2,9	2,9	2,8	2,9	2,7	2,9	2,6	2,6	2,6	2,6	2,6
Nº empresas inscritas Seg. Social Servicios (c)	(3)	Cantabria				-0,5	0,1	0,6	0,0	0,1	-0,1	-1,8	0,1	0,0	-0,7	-0,6	-0,5	
		Asturias				-0,4	0,2	0,7	0,1	0,2	0,3	-1,1	0,3	0,9	-0,4	0,0	-0,4	
		Castilla y León				-0,7	0,1	0,5	-0,2	-0,1	0,2	-1,1	-0,3	-0,1	-0,8	-0,4	-0,4	
		País Vasco				-0,6	-0,3	0,1	-0,4	-0,5	-0,5	-0,9	-0,5	0,0	-1,3	-0,4	-0,5	
		Prom. España				-0,1	0,4	0,9	0,5	0,5	0,5	-0,5	0,3	0,6	-0,4	0,2	0,3	
Índice cifra de negocios S. Servicios (c)	(4)	Cantabria				6,2	8,4	2,6	4,1	3,4	1,4	6,3	1,6	4,5	5,6	5,4		
		Asturias				4,5	8,6	3,5	7,2	3,4	4,7	4,5	0,9	1,4	7,9	4,6		
		Castilla y León				3,5	5,7	3,0	4,6	5,9	4,1	7,1	4,2	3,8	6,8	6,4		
		País Vasco				1,7	6,7	-0,3	3,5	7,6	4,4	9,3	4,2	2,6	8,8	8,1		
		Prom. España				2,0	6,4	0,5	4,8	5,4	2,9	7,3	1,7	3,1	6,4	4,7		
Índice cifra de negocios, Comercio al por menor (d)	(5)	Cantabria				3,0	5,3	3,1	3,6	3,4	0,4	3,0	6,7	7,6	7,3	6,1	4,0	
		Asturias				-0,3	4,7	1,8	3,2	0,9	-1,1	-0,1	2,1	2,5	2,6	1,6	0,5	
		Castilla y León				0,7	3,7	0,2	0,6	2,2	-1,0	2,5	2,7	1,5	3,0	1,3	-1,5	

		País Vasco	4,1	6,5	3,7	3,0	4,0	2,7	6,6	4,7	5,8	6,2	6,4	3,2					
		Prom. España	1,8	5,4	1,8	3,7	2,2	0,8	3,8	3,7	5,0	6,3	4,3	3,0					
Pernoctaciones de turistas (c)	(6)	Cantabria	4,7	9,8	22,7	13,1	55,6	38,9	31,0	13,8	41,7	15,5							
		Asturias	5,2	17,0	33,0	41,7	55,8	49,7	38,6	31,5	33,8	18,5							
		Castilla y León	-1,7	3,1	6,6	9,2	25,5	20,4	11,9	21,7	19,9	4,3							
		País Vasco	1,8	9,4	21,9	23,2	27,0	26,3	12,4	16,9	13,8	1,0							
		Prom. España	5,3	10,2	14,7	20,7	19,8	17,2	11,7	15,5	10,2	6,7							
			2021	2022	2023	2024													
Peso Servicios de mercado intensivos en conocimiento en empleo total (a)	(7)	Cantabria	8,1%	7,5%	9,2%	9,2%													
		Asturias	10,1%	9,3%	9,7%	8,9%													
		Castilla y León	7,9%	7,8%	7,8%	8,0%													
		País Vasco	11,6%	12,9%	11,6%	11,9%													
		Prom. España	11,3%	11,3%	11,6%	11,6%													
							sep-24	oct-24	nov-24	dic-24	ene-25	feb-25	mar-25	abr-25	may-25	jun-25	jul-25	ago-25	sep-25
Afiliados Seg. Social Servicios de mercado intensivos en conocimiento (b)	(2)	Cantabria	5,5	6,0	5,6	5,4	5,2	5,1	5,1	5,4	6,3	6,5	4,6	4,7	3,1				
		Asturias	1,3	1,9	2,1	1,5	1,4	1,7	2,3	2,6	2,8	2,7	2,6	2,6	3,5				
		Castilla y León	3,1	3,2	3,3	3,1	2,7	3,0	3,3	3,2	2,8	2,8	2,0	2,0	2,5				
		País Vasco	2,8	3,0	2,9	2,5	2,4	2,3	2,7	2,8	2,7	2,7	2,9	2,6	2,4				
		Prom. España	3,4	3,5	3,4	3,3	3,3	3,4	3,6	3,5	3,5	3,6	3,7	3,5	3,5				

Notas: (a) %; (b) Variación interanual (%), media mensual; (c) Variación interanual (%); (d) Variación interanual (%), precios constantes.

Fuentes: (1) Cálculo propio a partir de Contabilidad Regional de España, Instituto Nacional de Estadística; (2) Cálculo propio a partir de base de datos de la Seguridad Social; (3) Cálculo propio a partir de estadísticas del Ministerio de Trabajo y Economía Social; (4) Indicadores de Actividad del Sector Servicios, Instituto Nacional de Estadística; (5) Índices de comercio al por menor, Instituto Nacional de Estadística; (6) Medición del Turismo a partir de Teléfonos Móviles (estadística experimental), Instituto Nacional de Estadística, (7) Cálculo propio a partir de datos de Eurostat.

Tabla 10. Indicadores del **sector exterior**: comparativa entre Cantabria, las CCAA limítrofes y el promedio de España

Indicador			Periodo (año, trimestre o mes) y datos											
			sep-24	oct-24	nov-24	dic-24	ene-25	feb-25	mar-25	abr-25	may-25	jun-25	jul-25	ago-25
Exportaciones (a)	(1)	Cantabria	1,0	1,0	1,2	2,7	2,9	1,2	3,1	2,3	3,4	-3,7	-3,9	
		Asturias	-7,4	-7,6	-5,6	-8,1	-7,8	-5,5	-5,5	-4,2	-4,7	-3,0	-7,4	
		Castilla y León	16,8	18,8	18,2	16,5	16,2	15,3	17,2	16,8	16,4	17,7	14,9	
		País Vasco	-3,6	-2,6	-4,6	-6,1	-5,5	-4,4	-1,5	-1,5	-2,9	-2,7	-2,5	
		Prom. España	-1,8	-0,9	-0,8	0,2	0,3	0,6	3,3	1,7	1,5	2,0	1,6	
Importaciones (a)	(1)	Cantabria	-7,3	-7,0	-3,8	1,8	0,7	6,3	12,0	11,5	10,5	10,9	10,5	
		Asturias	-11,1	-7,5	-2,2	1,5	4,9	9,8	14,1	7,6	10,6	9,9	7,5	
		Castilla y León	6,8	7,2	7,4	8,3	7,3	5,6	7,9	5,1	3,8	7,7	4,3	
		País Vasco	-5,6	-3,7	-2,4	2,1	2,3	3,3	6,0	3,0	2,3	2,8	3,4	
		Prom. España	-3,1	-2,1	-1,2	0,1	0,8	1,4	4,2	2,5	2,6	4,1	4,3	
Tráfico portuario (b)	(2)	Cantabria					-3,4	-3,0	-1,4	-2,1	-1,9	-0,3	1,7	-0,6
		Asturias					-16,4	-13,0	-8,5	-0,8	-1,4	2,9	5,8	1,6
		Castilla y León												
		País Vasco					-3,5	-2,9	-0,1	-0,9	1,6	3,2	0,5	2,7
		Prom. España					1,8	1,8	2,0	1,3	0,0	-0,6	-0,6	-1,0
			2021	2022	2023									
Exportaciones, % del PIB (c)	(3)	Cantabria	20,2	22,6	20,0									
		Asturias	24,3	26,2	23,7									
		Castilla y León	27,1	24,9	26,4									
		País Vasco	38,5	44,9	40,6									
		Prom. España	28,0	31,5	27,9									
Importaciones, % del PIB (c)	(3)	Cantabria	17,3	19,8	16,4									
		Asturias	21,7	29,0	20,8									
		Castilla y León	19,0	23,4	22,8									

		País Vasco	31,6	40,6	33,3		
		Prom. España	30,4	37,0	30,9		
						T3 2024	T4 2024
							T1 2025
							T2 2025
Entrada de inversión extranjera (d)	(4)	Cantabria	1.370,8	1.455,6	9.939,8	1.005,8	
		Asturias	19,9	17,2	-96,4	-97,6	
		Castilla y León	54,7	146,9	366,4	103,8	
		País Vasco	-94,6	-31,4	-28,6	-6,5	
		Prom. España	19,1	23,8	25,5	-35,7	
						2022	2023
Entrada de inversión extranjera, % del PIB (e)	(5)	Cantabria	0,06	0,01			
		Asturias	1,13	1,87			
		Castilla y León	0,73	0,12			
		País Vasco	6,85	1,78			
		Prom. España	2,35	2,09			

Notas: (a) Variación interanual (%), promedio de los últimos 12 meses, precios corrientes; (b) Variación interanual, tráfico total en toneladas, datos del Puerto de Santander para Cantabria, de los Puertos de Avilés y Gijón para Asturias, de los Puertos de Bilbao y Pasajes para País Vasco y del total de Puertos del Estado para el promedio de España; (c) %; (d) Variación interanual (%), promedio de los últimos 4 trimestres, flujos brutos excluido Entidades de Tenencia de Valores Extranjeros, precios corrientes; (e) %. Flujos brutos excluido Entidades de Tenencia de Valores Extranjeros.

Fuentes: (1) Cálculo propio a partir de Estadísticas de Comercio Exterior, Agencia Tributaria; (2) Cálculo propio a partir de datos de Puertos del Estado; (3) Cálculo propio a partir de Estadísticas de Comercio Exterior de la Agencia Tributaria y de Contabilidad Regional de España del INE; (4) Cálculo propio a partir de DataInvex, Ministerio de Industria, Comercio y Turismo; (5) Cálculo propio a partir de DataInvex y de Contabilidad Regional de España del INE.

Tabla 11. Indicadores del sector público: comparativa entre Cantabria y las CCAA limítrofes

Indicador			Periodo (año, trimestre o mes) y datos												
			jul-24	ago-24	sep-24	oct-24	nov-24	dic-24	ene-25	feb-25	mar-25	abr-25	may-25	jun-25	jul-25
Ingresos no financieros, Adm. Autonómica (a)	(1)	Cantabria	7,6	6,3	13,3	13,9	12,7	7,8	13,9	1,3	2,2	2,0	1,3	2,1	9,4
		Asturias	9,1	7,5	11,5	10,6	11,3	8,9	-2,7	7,6	6,3	4,7	3,9	5,3	4,2
		Castilla y León	7,9	7,1	12,1	12,0	12,6	8,9	7,5	3,6	7,9	6,9	6,1	6,7	6,9
		País Vasco	7,7	7,5	7,6	3,5	3,2	2,0	-1,1	0,5	0,7	1,3	2,1	4,0	3,0
		Total CCAA	8,5	8,1	12,8	12,4	12,7	10,6	7,6	6,1	6,0	4,3	4,2	5,4	4,9
Gastos no financieros, Adm. Autonómica (a)	(1)	Cantabria	4,3	4,9	6,3	6,1	6,0	4,9	4,6	9,0	3,2	5,7	5,6	7,2	9,3
		Asturias	6,7	6,1	6,1	6,8	6,9	6,9	6,7	7,2	6,2	4,9	7,5	6,2	7,2
		Castilla y León	6,3	6,5	7,2	6,8	5,9	4,9	6,5	6,1	8,1	7,9	7,8	6,0	6,4
		País Vasco	5,6	4,9	3,5	4,3	4,5	5,5	4,8	3,7	2,4	1,3	2,7	1,3	3,0
		Total CCAA	6,3	6,1	6,7	6,6	6,4	6,5	4,0	3,3	3,7	3,4	3,3	3,3	4,8
Saldo presupuestario, Adm. Autonómica (b)	(2)	Cantabria	0,39	0,54	1,13	1,39	1,35	0,74	-0,05	-0,40	-0,53	-0,78	-0,89	-1,50	0,42
		Asturias	1,04	1,10	1,69	1,79	1,90	0,84	0,10	0,19	0,10	-0,09	-0,44	-0,73	0,74
		Castilla y León	0,13	0,14	0,59	0,78	0,84	0,00	-0,10	-0,20	-0,40	-0,57	-0,70	-1,20	0,18
		País Vasco	0,21	0,37	0,51	-0,04	-0,07	-0,64	0,03	0,16	0,23	0,43	0,22	0,30	0,20
		Total CCAA	-0,03	0,08	0,44	0,47	0,46	-0,20	-0,08	-0,17	-0,29	-0,44	-0,60	-0,88	-0,02

Notas: (a) Variación interanual (%), acumulado en el año en curso, precios corrientes; (b) % del PIB, acumulado en el año en curso.

Fuentes: (1) Cálculo propio a partir de datos de la Intervención General de la Administración del Estado; (2) Intervención General de la Administración del Estado.