

# **Informe de Coyuntura Económica de Cantabria**

5ª Edición

Primer Semestre de 2026

Documento elaborado por Marcos Fernández Gutiérrez y Alejandro Bedia Carral (Departamento de Economía, Universidad de Cantabria), por iniciativa del Colegio de Economistas de Cantabria, entidad propietaria de los derechos de explotación del documento. Cualquier forma de explotación de esta obra, en especial su reproducción, distribución, comunicación pública o transformación, solo puede ser realizada con la autorización de sus titulares, salvo excepción prevista por la ley.

Informe elaborado a partir de los datos correspondientes a la finalización del año 2025 disponibles en fuentes oficiales a día 9 de febrero de 2026.

## RESUMEN EJECUTIVO

El Informe de Coyuntura Económica de Cantabria, de periodicidad semestral, ofrece una herramienta técnica rigurosa para el análisis y diagnóstico de la situación económica de nuestra comunidad. Describe sintéticamente más de 60 indicadores económicos, en diez ámbitos (crecimiento económico, precios, mercado de trabajo, actividad empresarial e innovación, sector primario, industria, construcción y vivienda, servicios, sector exterior y sector público), a partir de la comparativa entre Cantabria, las CCAA limítrofes y la media española. Este documento constituye la quinta edición del Informe, que proporciona un panorama completo de la situación económica de Cantabria con datos correspondientes a la finalización del año 2025.

Los datos del informe muestran cómo, en 2025, Cantabria contó con un [crecimiento económico](#) del 2,3%, dos décimas por debajo del año anterior (2,5%). El crecimiento se mantuvo en 2025 por debajo de la media española, aunque el diferencial se estrechó respecto al año previo. La [inflación](#) ha repuntado y continúa en niveles excesivos, cercanos al 3%, dificultando la competitividad de la economía. Respecto a la [actividad empresarial](#) destaca el incremento del número de sociedades constituidas y de la confianza empresarial, si bien también el aumento del número de sociedades disueltas.

Los datos más recientes indican, sin embargo, una notoria ralentización del ritmo de creación de [empleo](#): del 2%-2,5% interanual de los primeros meses del año, similar a la media española, a alrededor del 1,5% a la finalización del mismo. Por sectores, el [sector primario](#) sigue a la baja, mientras que la [industria](#) se ha frenado sustancialmente en los últimos meses. La [construcción](#) es el sector que más está creciendo, impulsado por la pujanza de la vivienda y la recuperación de la obra pública. Los [servicios](#) han ralentizado también notablemente su ritmo de creación de empleo en los últimos meses. Dentro de ellos, el crecimiento de los [servicios de mercado intensivos en conocimiento](#), que juegan un papel clave como motor de la actividad económica y el empleo, ha perdido mucha intensidad en los últimos meses.

Respecto al [sector exterior](#), las exportaciones, que tienen un peso insuficiente en la economía de Cantabria, han vuelto a caer en 2025. El [sector público](#) autonómico, por su parte, continúa mostrando un saldo positivo, si bien los gastos han crecido en mayor medida que los ingresos.

El Informe concluye con unas conclusiones a modo de [diagnóstico](#) de la actual coyuntura económica de Cantabria. Se completa con un [anexo estadístico](#). Este incluye una tabla, el [Semáforo de la economía de Cantabria](#), que sintetiza los indicadores descritos en el informe, marcados con un código de colores para ofrecer una panorámica rápida de su situación y evolución. Tras ello, se incluyen también una serie de [tablas temáticas](#) que, para cada uno de los diez ámbitos considerados en el informe, detallan la evolución de los indicadores en Cantabria en comparación con la media española y las CCAA limítrofes.

## Introducción

Este documento constituye la quinta edición del **Informe de Coyuntura Económica de Cantabria**. Ha sido elaborado en febrero de 2026, a partir de los datos disponibles en fuentes oficiales a comienzos de dicho mes. Tiene por objeto proporcionar una panorámica completa de la situación de la economía de Cantabria a la finalización del año 2025.

El Informe de Coyuntura Económica de Cantabria, de periodicidad semestral, ofrece una herramienta técnica y rigurosa para el análisis de la coyuntura económica de nuestra comunidad autónoma. Para ello, toma en consideración un conjunto de **más de 60 indicadores económicos, correspondientes a diez categorías**: crecimiento económico, precios, mercado de trabajo, actividad empresarial e innovación, sector primario, industria, construcción y vivienda, servicios, sector exterior y sector público.

Tras esta introducción, el Informe describe las principales tendencias observadas en los indicadores relativos a las diez categorías consideradas, dedicándose una sección a cada una de ellas. Posteriormente, la última sección ofrece un diagnóstico de la coyuntura económica de Cantabria, a modo de conclusiones.

Como anexo estadístico, la [tabla 1](#) recoge el **Semáforo de la economía de Cantabria**: una tabla que agrupa la información para nuestra comunidad de los principales indicadores de coyuntura económica en las diez categorías consideradas, marcados con un código de colores de verde (que indica una evolución positiva) a rojo (que indica una evolución negativa). Seguidamente, se incluyen en el anexo una serie de tablas que recogen, para cada una de las diez categorías consideradas, una **comparativa de los indicadores analizados entre Cantabria, las tres CCAA limítrofes (Asturias, Castilla y León y País Vasco) y el promedio de España (tablas 2 a 11)**.

## Crecimiento económico

La [tabla 1](#) recoge un apartado con la información relativa a la evolución de los indicadores de crecimiento económico para Cantabria. A continuación, la [tabla 2](#) muestra la comparación con las CCAA limítrofes y la media española.

La economía de Cantabria se sitúa, de acuerdo con el **PIB per cápita**, 8 puntos por debajo del promedio de España en renta por habitante, de acuerdo con los últimos datos de la Contabilidad Regional del INE. En relación a las CCAA limítrofes, nuestra comunidad se encuentra ligeramente por encima de Asturias, ligeramente por debajo de Castilla y León y a un nivel muy inferior al del País Vasco.

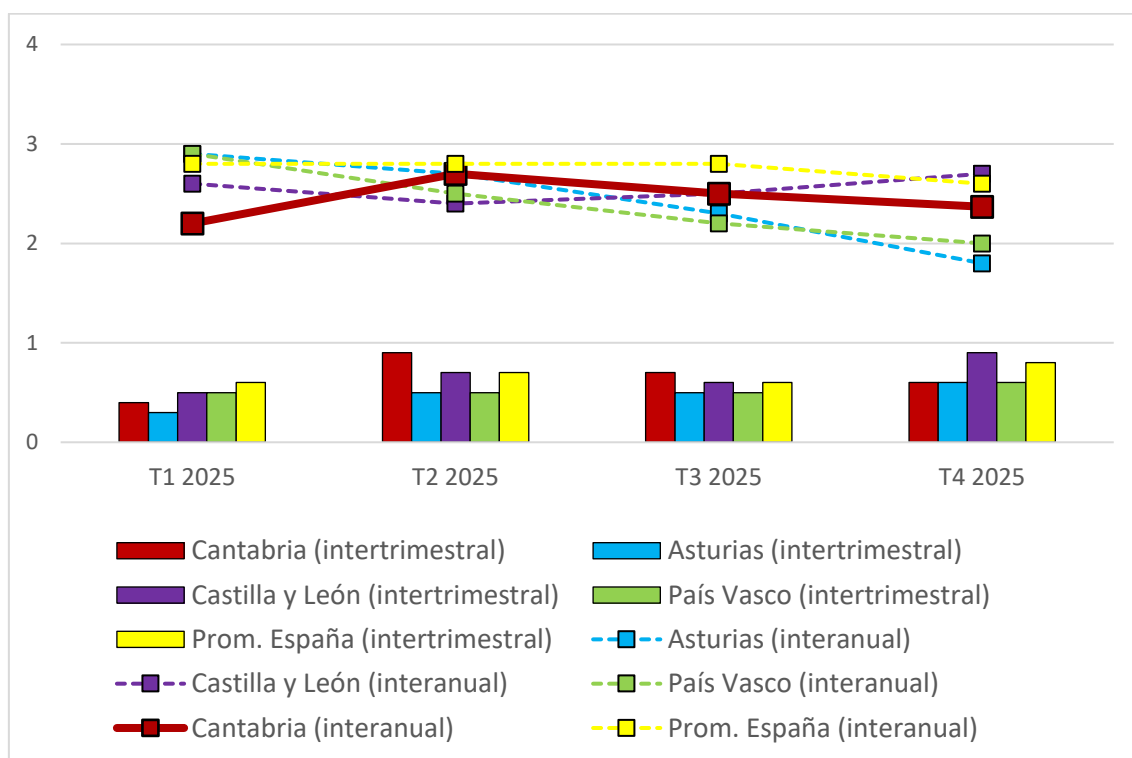
Desde 2022, el ritmo de crecimiento de Cantabria ha sido inferior al de la media estatal y, en general, también al de nuestras CCAA limítrofes. Nuestra comunidad creció un 1,9% y un 2,5% en 2023 y 2024, respectivamente, frente al 2,5% y el 3,5% del conjunto de España en esos mismos años. En esos años, en Cantabria tanto el crecimiento del empleo como el crecimiento de la productividad fue, en líneas generales, inferior a la media española.

En 2025, de acuerdo con las estimaciones de la Autoridad Independiente de Responsabilidad Fiscal (AIReF), el ritmo de **crecimiento interanual del PIB** se ha desacelerado en el conjunto de España, cerrando el año con un aumento interanual del PIB de un 2,6% en el último trimestre. En Cantabria, por su parte, el ritmo prácticamente se ha mantenido respecto a 2024, finalizando 2025 con un 2,4% interanual.

Por trimestres, el **crecimiento intertrimestral del PIB** de Cantabria mostró su mejor dato en el segundo trimestre de 2025, con un crecimiento del 0,9% respecto al trimestre anterior, dos décimas superior a la media española; también en el tercer trimestre el crecimiento de nuestra comunidad (0,7%) estuvo por encima del dato nacional, en este caso una décima; en cambio, las cifras de Cantabria para el primer y el cuarto trimestre (0,4% y 0,6%) se encontraron, en ambos casos, dos décimas por debajo de las correspondientes al conjunto de España.

Los datos de crecimiento de la economía en los cuatro trimestres de 2025 se resumen en el [gráfico 1](#), el cual muestra la evolución del crecimiento intertrimestral (las columnas del gráfico) e interanual (las líneas del gráfico) en Cantabria, las CCAA limítrofes y el conjunto de España en cada uno de los trimestres. Como se observa, el crecimiento intertrimestral de Cantabria superó a la media nacional y a las CCAA limítrofes en el segundo y el tercer trimestre, mientras que se encontró en líneas generales por debajo en el primero y el cuarto. En términos interanuales, Cantabria comenzó 2025 con un crecimiento inferior a la media española y las CCAA limítrofes; al finalizar el año, el ritmo de crecimiento de nuestra comunidad continuaba siendo inferior al del conjunto del Estado, si bien pasó a superar al de Asturias y el País Vasco.

Gráfico 1. Crecimiento intertrimestral e interanual (%) del PIB estimado por la AIReF



Fuente: elaboración propia a partir de datos de la AIReF

Si se considera el **promedio de los cuatro trimestres del año**, Cantabria creció en 2025 un 2,3% interanual (algo menos que el 2,5% de 2024), mientras que el conjunto de España lo hizo a un ritmo del 2,8% (frente al 3,5% del año anterior). El diferencial de crecimiento entre nuestra comunidad y el conjunto del Estado, en consecuencia, se ha estrechado, si bien el ritmo de crecimiento de Cantabria sigue siendo algo inferior al de la media española. El 2,3% de

crecimiento de Cantabria en el conjunto de 2025 fue similar al de Asturias y al del País Vasco, si bien algo inferior al de Castilla y León (2,6%).

La **población residente**, por su parte, impulsada por los flujos migratorios que, a su vez, se ven favorecidos por el crecimiento de la economía, aumentó en Cantabria un 0,5% en 2025. Esta cifra se encuentra en consonancia con la de nuestras CCAA vecinas, si bien es inferior a la media española (1,1%).

## Precios

La [tabla 1](#) recoge un apartado relativo a la evolución de los precios en Cantabria. Posteriormente, la [tabla 3](#) muestra la comparación de estos indicadores de precios con las CCAA limítrofes y la media española.

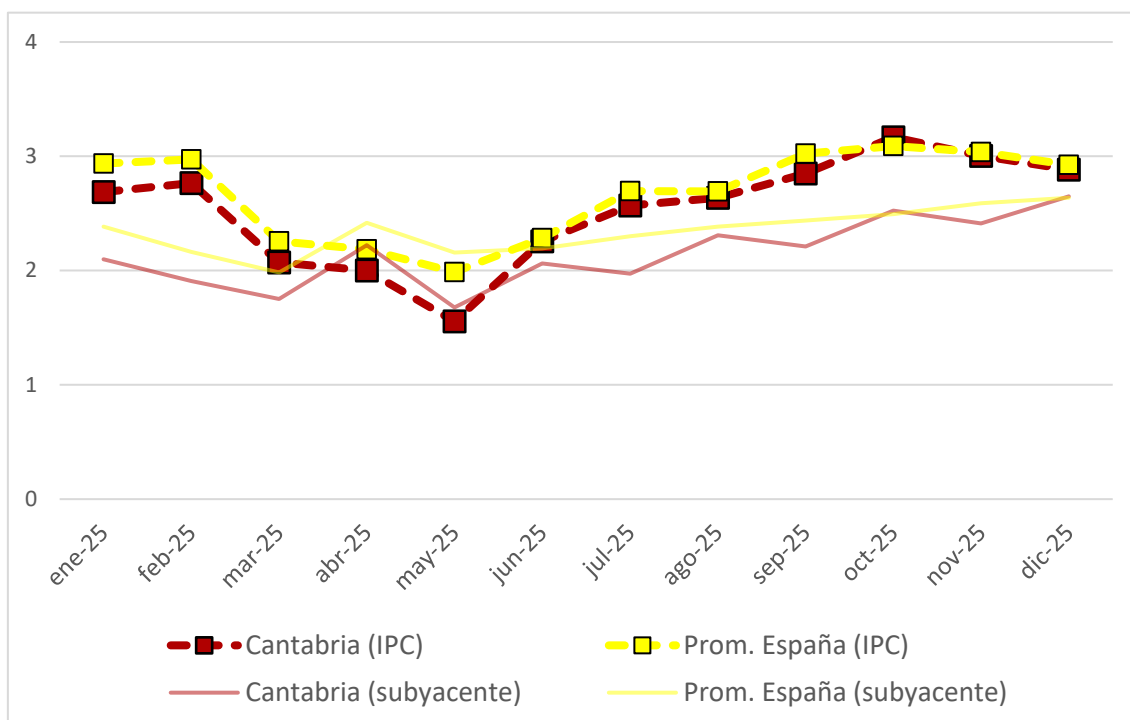
En 2022 y 2023 Cantabria sufrió, como el conjunto de España, una elevada inflación, que se moderó algo en 2024, aunque continuó excesivamente alta: 3,2% en nuestra comunidad y 2,9% en el conjunto de España, de acuerdo con el deflactor del PIB para el conjunto de dicho año.

La **inflación**, tras un descenso durante la primera mitad de 2025, volvió a incrementarse en Cantabria durante la segunda mitad del año, cerrando el mismo con cifras en torno al 3% interanual (2,9% en diciembre). En el conjunto de España, así como en nuestras CCAA vecinas, tanto la evolución de la inflación como las cifras de la misma a la finalización del año son muy similares a las de Cantabria.

La **inflación subyacente** (que elimina del cómputo dos elementos muy volátiles, como son los alimentos no elaborados y los productos energéticos) muestra cifras algo inferiores, aunque también se ha ido incrementando en los últimos meses, en particular en Cantabria. Tras rondar el 2% interanual durante la primera mitad de 2025, la inflación subyacente en nuestra comunidad escaló hasta el 2,6% en diciembre, cifra en línea con la media española y algo superior al de las CCAA limítrofes.

El [gráfico 2](#) resume la evolución de la inflación interanual y de la inflación subyacente a lo largo de 2025, en Cantabria y en el conjunto de España. Se observa, de acuerdo con ambos indicadores, el mencionado repunte de la inflación durante la última parte del año.

Gráfico 2. Evolución de la inflación interanual (IPC) y la inflación subyacente en Cantabria y en España (%)



Fuente: elaboración propia a partir de Índice de Precios de Consumo, Instituto Nacional de Estadística

## Mercado laboral

La [tabla 1](#) muestra, en un apartado específico, la evolución de los indicadores relativos al mercado laboral en Cantabria. Más adelante, la [tabla 4](#) recoge la comparación con las CCAA limítrofes y la media española.

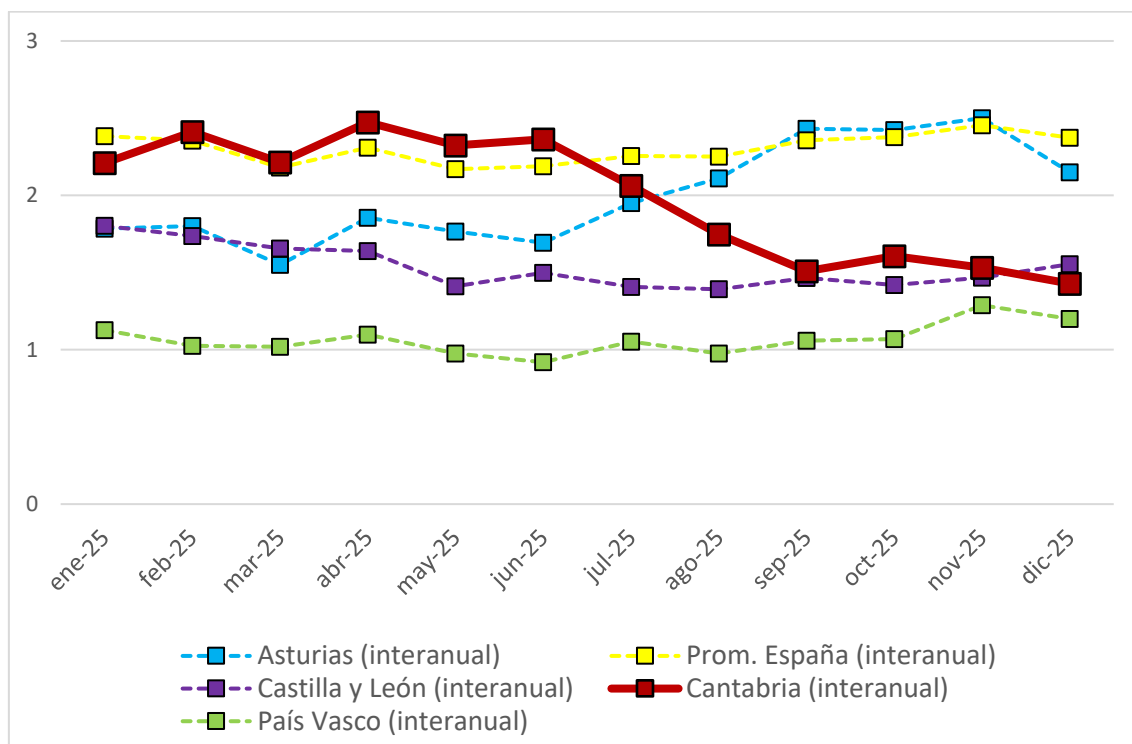
Cantabria cuenta, en relación a la media española, con una tasa de empleo para la población de 25 a 54 años ligeramente superior (82,7% en el cuarto trimestre de 2025, frente al 80,3% nacional), y una tasa de paro inferior (6,8% en Cantabria, de acuerdo con el último dato, frente al 9,9% del conjunto de España). Las cifras de población joven (de 25 a 34 años) con educación superior en Cantabria también superan notablemente a la media española: 61,9%, frente al 52,6% estatal.

Las cifras de **afiliados a la Seguridad Social**, no obstante, muestran cómo el crecimiento del empleo se ha ido desacelerando en Cantabria a lo largo de 2025. Nuestra comunidad contó, durante la primera mitad del año, con cifras de crecimiento del empleo de entre el 2% y el 2,5% interanual, en línea con la media española, de acuerdo con este indicador. Durante la segunda mitad del año, este crecimiento del empleo ha caído hasta alrededor del 1,5% en Cantabria, mientras que a nivel estatal se ha mantenido en torno al 2,5%. Entre nuestras CCAA vecinas, el ritmo de crecimiento del empleo en los últimos meses, en comparación con el de Cantabria, ha sido algo superior en Asturias (en torno al 2-2,5%), similar en Castilla y León (alrededor del 1,5%) y algo inferior en el País Vasco (entre el 1 y el 1,5%). El [gráfico 3](#) resume la evolución de la variación interanual del empleo a lo largo de 2025, a partir del número de afiliados a la Seguridad

Social, en Cantabria, las CCAA limítrofes y la media española. Se observa en el gráfico la notable desaceleración del ritmo de creación de empleo en Cantabria durante la última parte de 2025.

Por otro lado, el **paro registrado** se ha reducido en Cantabria sensiblemente: un 5,2% interanual a cierre de 2025, en línea con la media española y con mayor intensidad que en nuestras CCAA vecinas. Sin embargo, la reducción del paro en Cantabria se ha ralentizado durante 2025.

Gráfico 3. Evolución del crecimiento interanual del empleo (%), a partir de la afiliación a la Seguridad Social



Fuente: elaboración propia a partir de base de datos de la Seguridad Social

Por otro lado, de acuerdo con la última información disponible (correspondiente al tercer trimestre de 2025), el **coste laboral por trabajador** ha aumentado en Cantabria un 1,7% interanual, mientras que el coste salarial por trabajador se ha incrementado un 1,2% interanual. El crecimiento de los costes laborales en nuestra comunidad es inferior a la media española y a las cifras de nuestras CCAA limítrofes. Para completar este apartado, la **variación salarial pactada en los convenios** se ha situado en Cantabria en el 3,2% a la finalización de 2025, con un repunte respecto al 2,5% de comienzos del año; la cifra es superior a la de Asturias y Castilla y León, si bien inferior a la del País Vasco y al promedio estatal.

## Actividad empresarial e innovación

La [tabla 1](#) recoge en uno de sus apartados la evolución de los indicadores de actividad empresarial e innovación en Cantabria. Más adelante, la [tabla 5](#) muestra su comparación con las CCAA limítrofes y la media española.

En 2025, el **número de empresas activas** en Cantabria creció ligeramente (+0,9%), con una cifra superior a las de las CCAA limítrofes, si bien por debajo del promedio estatal (+1,7%).

Durante 2025, el **número de empresas inscritas en la Seguridad Social** cerró el año en Cantabria con cifras muy similares al año anterior, mejorando la tendencia respecto a la parte intermedia del año, donde se observaba una caída. A nivel estatal, este indicador aumentó ligeramente.

El **número de sociedades constituidas** en Cantabria ha moderado su crecimiento en los últimos meses; no obstante, este número de sociedades constituidas ha seguido sustancialmente por encima de las cifras del año anterior, al igual que ha ocurrido en el conjunto de España. Por otra parte, el **número de sociedades disueltas** se ha incrementado notablemente en nuestra comunidad, en términos interanuales, al igual que en el conjunto de España.

El **Índice de Confianza Empresarial** en nuestra comunidad disminuyó en el segundo trimestre de 2025, aumentó fuertemente en el tercero y cayó notablemente en el cuarto, mientras que a nivel estatal se ha mantenido bastante estable. De cara al primer trimestre de 2026, la confianza empresarial ha aumentado en Cantabria en más de 2 puntos respecto al trimestre anterior, mientras que en el conjunto de España se ha mantenido constante.

En lo relativo a innovación, las cifras recientemente publicadas (correspondientes a 2024) consolidan lo detectado con en informes anteriores: el **gasto en I+D** como porcentaje del PIB se sitúa muy por debajo de la media española (0,98% en Cantabria, por el 1,6% en el conjunto de España), y también de las cifras de nuestras CCAA vecinas. Esto se refleja especialmente en el gasto en I+D realizado por las empresas, que supone el 0,34% del PIB en Cantabria, por el 0,89% a nivel nacional.

## Sector primario

La [tabla 1](#) incluye un apartado que describe la evolución de los indicadores relativos al sector primario en Cantabria. Posteriormente, la [tabla 6](#) recoge la comparación con las CCAA limítrofes y la media española.

El sector primario supone en Cantabria el 1,8% del Valor Añadido Bruto (VAB), cifra notablemente inferior a la media española. El **VAB del sector primario** ha mostrado profundas oscilaciones en los últimos años, con una fuerte caída en 2022 y un intenso incremento posterior en 2023 y 2024.

Durante 2025, el **número de afiliados a la Seguridad Social en el sector primario** en Cantabria ha evolucionado a la baja, profundizando la tendencia ya detectada en informes anteriores. De hecho, la caída de este indicador se ha acelerado, hasta un 2,7% interanual en diciembre. La evolución del empleo en el sector primario en nuestra comunidad es más desfavorable que en las CCAA vecinas, y contrasta aún más con la media estatal, donde el empleo en este sector aumentó un 0,9%

El **número de empresas inscritas a la Seguridad Social en el sector primario** también ha caído sustancialmente en Cantabria durante 2025, cerrando con una disminución del 6,6% interanual en diciembre. Esta caída es también muy superior a la observada en las CCAA limítrofes y a nivel estatal.

## Industria

La [tabla 1](#) muestra, en un apartado específico, la evolución de los indicadores relativos a la industria en Cantabria. Más adelante, la [tabla 7](#) detalla la comparación de los indicadores de este sector con las CCAA limítrofes y la media española.

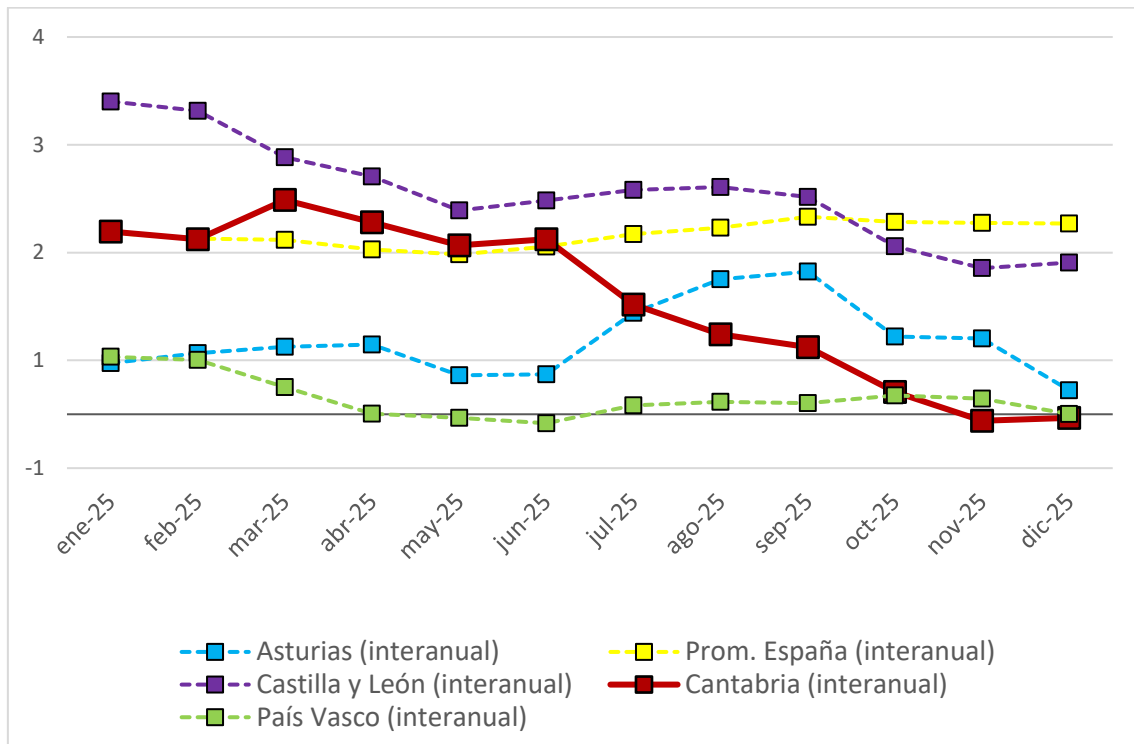
La industria supone en Cantabria el 20,9% del VAB (con datos de 2024); la cifra es notablemente superior a la media estatal (el 15,6%), similar a las de Asturias (20,6%) y Castilla y León (21,4%) e inferior a la del País Vasco (23,5%).

Tras la recuperación post-COVID en 2021 y 2022, el **VAB industrial** de Cantabria ha mostrado una evolución negativa, con caídas del 2,6% en 2023 y del 1% en 2024. Estas cifras fueron peores que la media española, donde el VAB industrial disminuyó un 1,8% en 2023 y aumentó un 1,9% en 2024.

La **afiliación a la Seguridad Social en la industria** de Cantabria se incrementó sustancialmente durante la primera mitad de 2025, en torno al 1,5-2% interanual, en línea con la media española. Sin embargo, durante la segunda mitad del año ese crecimiento ha desaparecido: el empleo industrial en nuestra comunidad ha cerrado en diciembre estancado respecto al mismo mes del año anterior. En contraste, a nivel nacional el empleo en la industria ha aumentado un 1,8%. El estancamiento del empleo industrial se observa también, entre nuestras CCAA limítrofes, en Asturias y el País Vasco; mientras, en Castilla y León el crecimiento del empleo en la industria se ha ralentizado, pero sigue siendo significativo.

El [gráfico 4](#) resume la evolución del empleo industrial en Cantabria, las CCAA limítrofes y la media española durante 2025, a partir del número de afiliados a la Seguridad Social en el sector. Como se observa, el empleo industrial ha dejado de crecer en Cantabria durante la última parte de 2025, en línea con el del País Vasco y Asturias; a diferencia de ello, en el total de España y de Castilla y León el empleo en este sector ha seguido creciendo sensiblemente.

Gráfico 4. Evolución del crecimiento interanual del empleo en la industria (%), a partir de la afiliación a la Seguridad Social



Fuente: elaboración propia a partir de base de datos de la Seguridad Social

El **número de empresas inscritas en la Seguridad Social en la industria**, por su parte, se ha reducido en Cantabria durante 2025, cerrando el año con una caída interanual del 1,6%, en línea con la media española y con las cifras de nuestras CCAA limítrofes.

Por último, en lo que respecta a este apartado, el **Índice de Producción Industrial (IPI)** de Cantabria ha disminuido, en términos interanuales, en 7 de los 12 meses de 2025, habiendo aumentado en los otros 5. La evolución de este indicador fue, en líneas generales, a la baja tanto en los primeros como en los últimos meses del año. Dentro de estos últimos, destaca la caída interanual del 4,3% con la que el indicador ha cerrado el año en diciembre. Esta evolución a la baja contrasta con la media española, donde el IPI ha aumentado durante los últimos meses en relación al mismo periodo del año anterior.

## Construcción y vivienda

La [tabla 1](#) incluye un apartado que describe la evolución de los indicadores relativos a la construcción y la vivienda en Cantabria. Más adelante, la [tabla 8](#) recoge la comparativa con las CCAA limítrofes y la media española.

La construcción supone el 6,5% del VAB en Cantabria, por encima de la media española (5,7%) y de las CCAA limítrofes (salvo Asturias). Desde 2022, el sector se encuentra creciendo intensamente, lo que se observa en las cifras del **VAB de la construcción**: aumentos del 7,2% en

2022, el 3,4% en 2023 y el 3% en 2024 en nuestra comunidad, en línea también con la tendencia observada en el conjunto de España y en las CCAA limítrofes a la nuestra.

Durante 2025, la **afiliación a la Seguridad Social en la construcción** refleja que continuó esta evolución positiva del sector. El empleo en la construcción, medido a través de este indicador, aumentó en Cantabria en torno a un 3% interanual (cifra exacta en la que cerró diciembre). Este incremento fue algo superior al del País Vasco y Asturias y, especialmente, al de Castilla y León. En cambio, en el conjunto de España el crecimiento del empleo en la construcción se aceleró durante 2025, cerrando el año con un ritmo aun superior al de Cantabria, en torno al 4%.

El **número de empresas inscritas en la Seguridad Social en la construcción** ha acelerado su crecimiento en Cantabria a lo largo de 2025, cerrando el año con un incremento del 2,7% interanual, algo superior a la media española (2,1%).

La **licitación oficial** comenzó 2025 con una tendencia a la baja, pero ha invertido la misma a lo largo del año, mostrando un crecimiento notable. Esta tendencia del indicador durante la última parte del año es más favorable que la observada a nivel nacional y en las CCAA limítrofes.

En cambio, otros indicadores relacionados con el sector han dejado de mostrar una evolución favorable. Destacan, en particular, los **visados de obra nueva**, que en términos interanuales aumentaron sustancialmente en Cantabria durante la primera mitad de 2025, pero han pasado a disminuir de forma notable durante la segunda mitad del año. Esta tendencia a la baja se observa también en el País Vasco, pero no en las demás CCAA limítrofes ni en el conjunto de España.

Igualmente, las **transacciones de viviendas** comenzaron 2025 mostrando en Cantabria un crecimiento en términos interanuales. Sin embargo, en los dos últimos trimestres para los que existen datos (el segundo y el tercer trimestre de 2025) han disminuido, respecto al mismo periodo del año anterior. Esta tendencia contrasta con los demás ámbitos de referencia, salvo Asturias: tanto a nivel nacional como en el País Vasco y en Castilla y León, este indicador ha continuado aumentando en los últimos trimestres.

Por último, para completar este apartado, los precios de la vivienda han continuado aumentando intensamente. En Cantabria, de acuerdo con el **Índice de Precios de Vivienda**, el encarecimiento de la misma se ha situado en un ritmo del 12,6% interanual en el tercer trimestre, intensificándose respecto a los trimestres anteriores, en línea con el crecimiento observado en las CCAA vecinas y en la media española.

## Servicios

La [tabla 1](#) recoge en uno de sus apartados la evolución de los indicadores relativos al sector servicios en Cantabria. Posteriormente, la [tabla 9](#) recoge la comparativa con las CCAA limítrofes y la media española.

Los servicios suponen el 70,8% del VAB en Cantabria, una cifra inferior al promedio estatal (75,6%), aunque bastante similar a las de Asturias y el País Vasco.

La **afiliación a la Seguridad Social en el sector servicios** comenzó 2025 con un crecimiento notable en nuestra comunidad durante la primera mitad de 2025, a un ritmo interanual de entre el 2,5% y el 3%, similar a la media española. En los últimos meses de 2025, sin embargo, el crecimiento del empleo en los servicios se ha ralentizado significativamente en Cantabria, a un

ritmo por debajo del 2%, cerrando el año con el 1,8% interanual en diciembre; en el conjunto de España, el crecimiento del empleo en los servicios se ha mantenido en torno al 2,5-3%.

El **número de empresas inscritas en la Seguridad Social en el sector servicios** en Cantabria se ha mantenido bastante estable a lo largo de 2025, cerrando el año con una variación interanual del 0,2%, similar a la media española. Por su parte, la **cifra de negocios del sector servicios** ha mostrado una evolución al alza en nuestra comunidad, con un incremento interanual del 4% en noviembre (último dato disponible), también en línea con el promedio estatal. La **cifra de negocios del comercio al por menor** ha mostrado también una evolución positiva en Cantabria, cerrando el año con un crecimiento interanual del 5,9% en diciembre, ligeramente por encima de la media española.

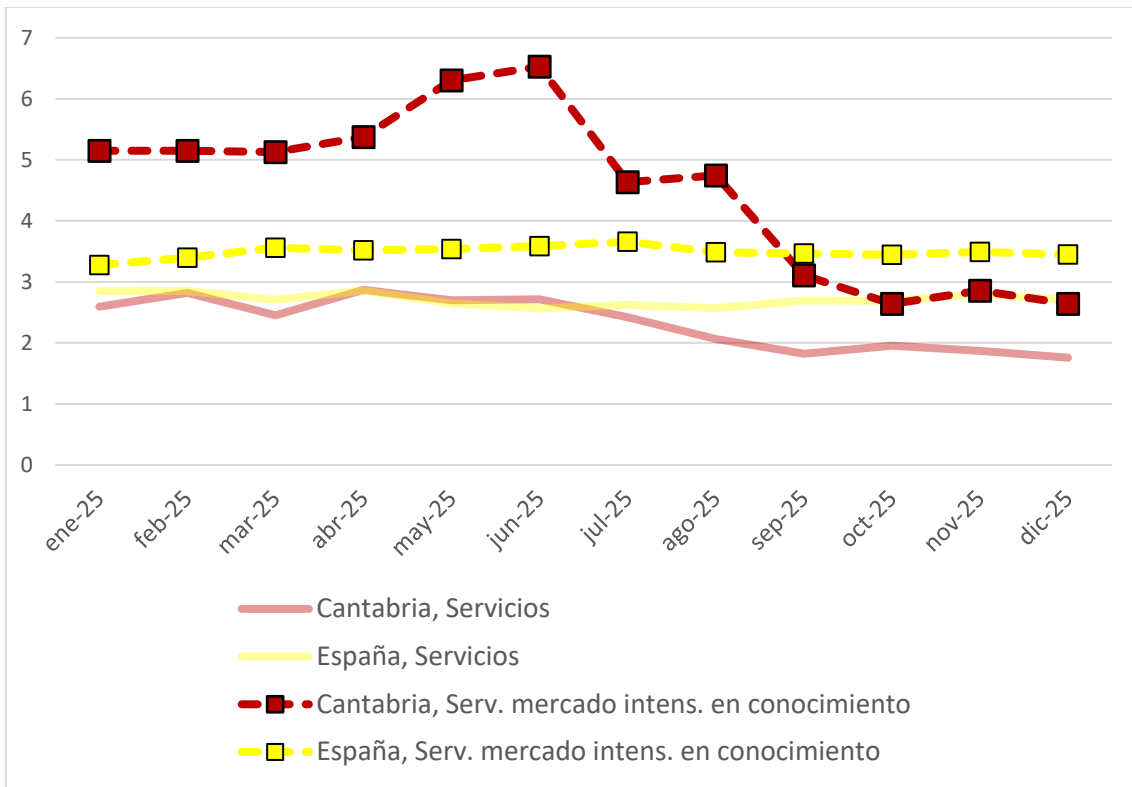
En relación al turismo, destaca el notable crecimiento del **número de pernoctaciones** en Cantabria durante 2025, considerando la suma de visitantes nacionales e internacionales medida a partir de la posición de sus teléfonos móviles. El número de pernoctaciones se incrementó sensiblemente en todos los meses, en relación al mismo mes del año anterior, con la excepción de octubre. Si se considera el conjunto del periodo entre enero y octubre (para el que se dispone de datos), las pernoctaciones en Cantabria aumentaron casi un 23%, una cifra muy superior a la media estatal (en torno al 10%) y, entre las CCAA limítrofes, solo superada por Asturias.

Los servicios se subdividen en intensivos en conocimiento (aquellos prestados por personas con una elevada cualificación) y otras actividades. A su vez, los servicios pueden subdividirse en servicios de mercado (actividades prestadas fundamentalmente por empresas privadas) y servicios no de mercado (servicios prestados en gran medida por el sector público, como la administración pública, la sanidad, la educación y los servicios sociales). Los **servicios de mercado intensivos en conocimiento** (considerando la agrupación de actividades profesionales, científicas y técnicas, actividades de información y comunicaciones y actividades financieras y de seguros) suponían el 9,2% del empleo en Cantabria en 2024; la cifra, aunque ha aumentado desde 2021, continúa siendo inferior a la del conjunto de España (11,6%) y la del País Vasco (11,9%), si bien similar a la de Asturias (8,9%) y superior a la de Castilla y León (8%).

Durante la primera mitad de 2025, la **afiliación a la Seguridad Social en actividades de servicios de mercado intensivos en conocimiento** creció en Cantabria de forma intensa, a tasas de en torno al 5%-6% interanual. Este ritmo de crecimiento fue superior al de la media estatal, donde el empleo en estas actividades aumentó alrededor de un 3,5% interanual, y también al de nuestras CCAA limítrofes. Sin embargo, durante la segunda mitad del año dicho ritmo de crecimiento del empleo en los servicios de mercado intensivos en conocimiento se ha reducido sensiblemente en nuestra comunidad, hasta cifras en torno al 3% (2,6% interanual en diciembre). El crecimiento del empleo en estas actividades ha pasado a situarse por debajo de la media española, donde se ha mantenido en torno al 3,5%, e incluso de una CCAA vecina como Asturias.

El [gráfico 5](#) resume la evolución de la creación de empleo en el conjunto del sector servicios y en los servicios intensivos en conocimiento a lo largo de 2025 en Cantabria y en España, a partir de la afiliación a la Seguridad Social. Destaca cómo el crecimiento del empleo en el total de los servicios se mantuvo alto en Cantabria durante la primera mitad del año, pero se redujo durante la segunda mitad del mismo. Aún más pronunciado es el cambio en los servicios intensivos en conocimiento, en los cuales el empleo creció muy intensamente en nuestra comunidad durante la primera parte de 2025 y, en cambio, en los últimos meses se desaceleró sustancialmente, quedando por debajo del crecimiento de estas actividades a nivel estatal.

Gráfico 5. Evolución del crecimiento interanual (%) de la afiliación a la Seguridad Social en los servicios y los servicios de mercado intensivos en conocimiento en Cantabria y en España



Fuente: elaboración propia a partir de base de datos de la Seguridad Social

## Sector exterior

La [tabla 1](#) recoge un apartado que sintetiza la información de los indicadores relativos al sector exterior en Cantabria. Más adelante, la [tabla 10](#) recoge la comparativa con las CCAA limítrofes y la media española.

Cantabria cuenta con un nivel de apertura exterior sensiblemente inferior al del conjunto de España y al de nuestras CCAA limítrofes, como muestran los datos del peso tanto de exportaciones como de importaciones en relación al PIB: en 2024, las exportaciones suponían el 19,5% del PIB de Cantabria y las importaciones, el 15,8%; mientras, a nivel nacional suponían el 25,7% y el 28,4%, respectivamente.

Durante los primeros meses de 2025, las **exportaciones** de Cantabria (considerando la media de los últimos 12 meses) se incrementaron ligeramente, a un ritmo de entre el 1% y el 3% interanual, en línea con lo observado en el conjunto de España. Sin embargo, en los últimos meses se ha invertido la tendencia y las exportaciones en nuestra comunidad han pasado a disminuir, a un ritmo interanual de entre el 3 y el 5% (considerando, de nuevo, la media de los últimos 12 meses). Este dato contrasta con la media española, donde las exportaciones han seguido aumentando, si bien de forma muy ligera; el dato de Cantabria se encuentra en línea, eso sí, con el descenso de las exportaciones observado en dos CCAA limítrofes, como son Asturias y el País Vasco. El [gráfico 6](#) resume la evolución reciente de las exportaciones en Cantabria, las CCAA limítrofes y el total de España, reflejando la mala dinámica de este indicador

en los últimos meses en nuestra comunidad, en línea con la de nuestros vecinos occidentales y orientales.

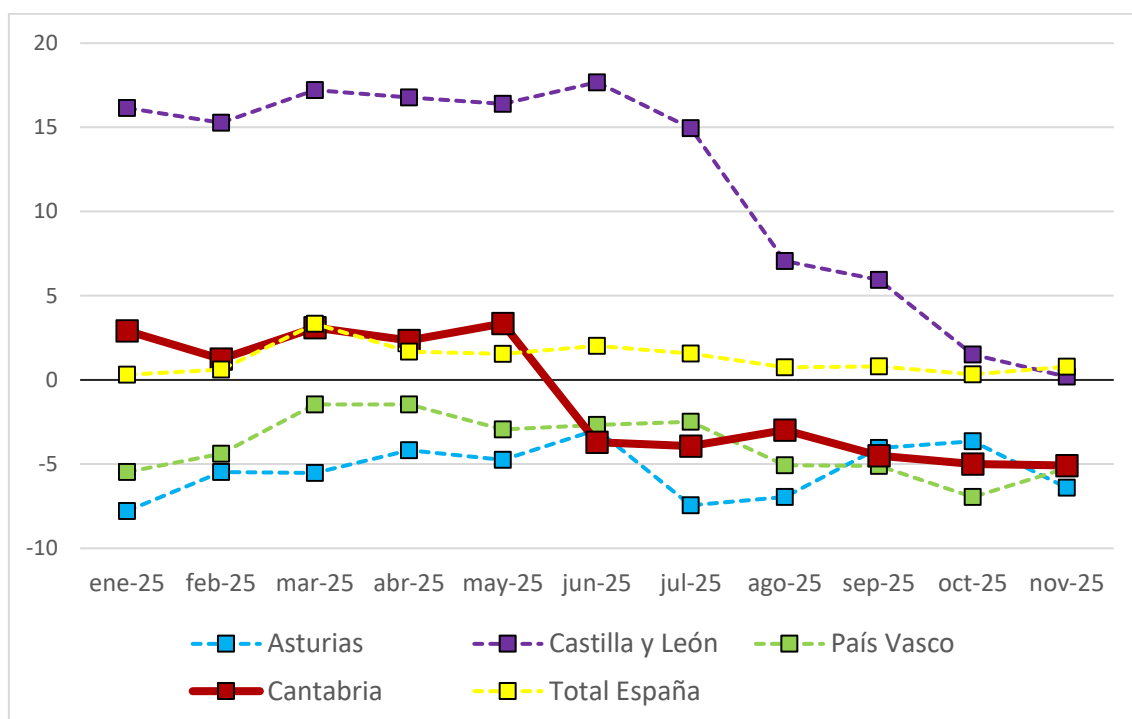
Las **importaciones** de Cantabria, en cambio, sí han mostrado un comportamiento intensamente al alza, con un crecimiento interanual por encima del 10% durante la mayor parte de 2025. Contrasta con el dato del conjunto de España, donde el crecimiento de las importaciones ha rondado el 4%; y, sobre todo, con nuestras CCAA vecinas, donde las importaciones apenas han variado, en particular si se considera la última parte del año.

El **tráfico portuario** del Puerto de Santander se ha reducido ligeramente en la mayor parte de 2025, respecto a los datos del año anterior; no obstante, al cierre del año la caída se ha amortiguado hasta el 0,1%, en línea con el promedio estatal. El tráfico de los puertos asturianos (la suma de Gijón y Avilés) muestra una evolución reciente más positiva que el de Santander, mientras que el de los puertos vascos (la suma de Bilbao y Pasajes) ha tenido una evolución claramente a la baja durante la última parte del año.

En lo que respecta a las **entradas de inversión extranjera**, durante los últimos trimestres éstas se han incrementado intensamente en Cantabria. El aumento es mayor que el observado para el conjunto de España y las CCAA limítrofes, si bien partiendo de unos niveles iniciales muy bajos de inversión extranjera en nuestra comunidad.

Para finalizar este apartado, durante los últimos meses se ha deteriorado la **posición competitiva de Cantabria respecto a los socios comerciales** en lo relativo tanto a precios al consumo como a precios industriales, debido fundamentalmente a la apreciación del euro.

Gráfico 6. Variación interanual (%) de las exportaciones (promedio de los últimos 12 meses, a precios corrientes)



Fuente: elaboración propia a partir de Estadísticas de Comercio Exterior, Agencia Tributaria

## Sector público

La [tabla 1](#) recoge un apartado que sintetiza la evolución de los indicadores relativos al sector público en Cantabria. Mientras, la [tabla 11](#) recoge la comparativa con las CCAA limítrofes y la media española.

Los **ingresos no financieros** de la administración autonómica de Cantabria se han incrementado, en 2025, en relación al año anterior: considerando los ingresos acumulados a lo largo del año, dicho incremento rondó el 2% interanual durante la primera mitad de 2025, y se aceleró hasta alrededor del 5% en noviembre. Este ritmo se ha situado por encima del total de las CCAA españolas, en las que los ingresos no financieros crecieron cerca de un 4% interanual.

Los **gastos no financieros** de Cantabria, por su parte, han mostrado un crecimiento aún más elevado: a un ritmo de entre el 5% y el 9% interanual durante la mayor parte del año, que se ha situado en el 7,5% en noviembre. Este crecimiento supera también ligeramente al total de las CCAA: el 5,7% interanual en dicho mes.

El **saldo presupuestario** de Cantabria fue ampliamente negativo durante la primera mitad de 2025 pero, en cambio, ha pasado a ser positivo durante la segunda mitad del año. En noviembre, con el último dato disponible, el saldo presupuestario positivo de la administración autonómica alcanzó el 0,92% del PIB. Esta cifra, no obstante, era inferior a la del mismo mes del año anterior (el 1,20%), debido a que en 2025 los gastos han crecido aun más que los ingresos.

## Diagnóstico y conclusiones

Cantabria cerró el año 2025 con un crecimiento económico del 2,3% interanual. La cifra se encuentra dos décimas por debajo de la correspondiente a 2024 (2,5%). La desaceleración fue menor a la del conjunto de la economía española, para la cual el crecimiento fue el 2,8%, siete décimas menos que el año anterior (3,5%). Pese a que en 2025 disminuyó significativamente el diferencial de crecimiento entre Cantabria y España, la economía de nuestra comunidad continúa creciendo menos que la media nacional.

Por otro lado, Cantabria, al igual que el conjunto de España, continúa mostrando una inflación excesiva. El encarecimiento de los precios, tras haber mostrado previamente una ralentización, volvió a acelerarse durante la segunda mitad del año, cerrando con cifras en torno al 3%. La inflación excesiva, que se prolonga desde 2022, supone un obstáculo para la competitividad de la economía española en general, y de la cántabra en particular.

La creación de empleo en nuestra comunidad también se ralentizó significativamente durante la segunda mitad de 2025, tras haber comenzado el año con fuerza. El crecimiento del empleo, medido a partir de la afiliación a la Seguridad Social, rondó el 2-2,5% interanual durante la primera mitad de 2025, en línea con la media española; sin embargo, cayó a alrededor del 1,5% al finalizar el año, mientras que a nivel estatal el ritmo se mantuvo. En consecuencia, la reducción del paro en Cantabria responde no a una mayor creación de empleo, sino fundamentalmente a un menor crecimiento del número de personas activas en el mercado laboral.

El sector primario continuó en 2025 su caída, reflejada en el número de afiliados a la Seguridad Social y el número de empresas inscritas en la misma. Su peso en la economía de Cantabria es actualmente muy reducido, aunque sigue teniendo un papel importante en muchas zonas de la comunidad, teniendo en cuenta también los efectos de arrastre sobre otros sectores.

La industria de Cantabria, por su parte, mostró señales preocupantes a lo largo del último año. Destaca especialmente que, en nuestra comunidad, se ha frenado por completo la creación de empleo en la industria, mientras que a nivel nacional ha seguido siendo significativa. También ha caído el número de empresas en la industria, mientras que la producción del sector ha cerrado el año a la baja. La industria sigue teniendo un peso muy importante en la economía de Cantabria, sensiblemente superior al que tiene en el promedio de España. En consecuencia, es un sector al que habrá que seguir prestando mucha atención, y cuya recuperación resulta fundamental para impulsar la actividad económica y el empleo en nuestra comunidad.

La construcción, en cambio, continuó mostrando un intenso crecimiento del empleo en Cantabria, en línea con la tendencia observada para el conjunto de España. Este crecimiento de la construcción en nuestra comunidad vino impulsado por el alza de los precios de la vivienda y por la recuperación de la licitación oficial. En cambio, los visados de obra nueva y las transacciones de viviendas han comenzado a caer en Cantabria, algo que no se observa a nivel nacional. El crecimiento de los precios de la vivienda, muy superior al de los salarios y los precios del conjunto de la economía, tiene repercusiones negativas sobre el acceso de segmentos cada vez mayores de la población a este bien. Ello supone, además, un importante obstáculo para la fijación y la atracción de población joven a comunidades como la nuestra.

Mientras, en los servicios, la creación de empleo también se ralentizó sustancialmente en Cantabria durante 2025, pasando de un 2,5-3% durante la primera mitad del año a menos del 2% al final del mismo. Estas cifras contrastan con la media española, donde la creación de empleo en el sector servicios se mantuvo pujante, en torno al 2,5-3% interanual. Dentro de los servicios, son particularmente relevantes los intensivos en conocimiento: actividades, en general, de alto valor añadido y, en consecuencia, con una elevada capacidad para impulsar a otros sectores y al conjunto de la economía. La creación de empleo en los servicios de mercado intensivos en conocimiento se ha reducido significativamente en Cantabria durante 2025, pasando de un 5-6% a comienzos de año a menos de un 3% a la finalización del mismo, mientras que en el conjunto de España ha rondado el 3,5%. Es fundamental para fortalecer la economía de Cantabria y su potencial a largo plazo apostar por un mayor crecimiento de las actividades de servicios intensivas en conocimiento, que ha de prevalecer sobre un crecimiento del sector servicios excesivamente orientado a actividades de bajo valor añadido y con un marcado componente estacional, como son las vinculadas al turismo.

Por último, un claro punto respecto al cual la economía de Cantabria necesita mejorar son las exportaciones. Su peso sobre el PIB es notablemente inferior a la media española, reflejando una insuficiente integración comercial de nuestra comunidad y de su tejido productivo con el resto de Europa (principal destino de las exportaciones españolas) y, también, con el resto del mundo. Este diferencial no solo no se está corrigiendo, sino que se está profundizando: en la segunda parte de 2025, considerando el promedio de los últimos 12 meses, las exportaciones de Cantabria han caído sensiblemente, mientras que a nivel nacional no lo han hecho. Nuestra comunidad requiere contar con una economía competitiva y abierta al exterior, elementos que quedan reflejados en la capacidad de exportar con éxito. Sin embargo, nuestras exportaciones siguen siendo insuficientes y, además, siguen sin progresar.

En resumen, 2025 fue un año bastante bueno para la economía de Cantabria, como para la del conjunto de España, si se consideran las cifras de crecimiento económico y las expectativas existentes inicialmente. Sin embargo, en los periodos de bonanza económica es conveniente también prestar atención a los problemas existentes, tanto de tipo coyuntural como estructural. Desde el punto de vista de la coyuntura económica, como se ha descrito, se han detectado

diversos problemas relevantes, entre los que destacan cuatro: 1) La excesiva inflación, que sigue erosionando nuestra competitividad; 2) El frenazo de la actividad y el empleo en un sector fundamental para la economía de Cantabria como es la industria; 3) La ralentización de la creación de empleo en los servicios de mercado intensivos en conocimiento, sector clave para el presente y el futuro económico de Cantabria; y 4) El deterioro de las exportaciones. En 2026, será fundamental continuar prestando atención a estos cuatro elementos, cuya evolución más inmediata tendrá también una relevancia significativa sobre la configuración del futuro económico de nuestra comunidad.

## Anexo estadístico

Tabla 1. El Semáforo de la economía de Cantabria: cuadro-resumen de la evolución de los principales indicadores de coyuntura

Categoría e Indicador		Periodo (año, trimestre o mes) y datos														
<b>CRECIMIENTO ECONÓMICO</b>																
		<b>2022</b>	<b>2023</b>	<b>2024</b>	<b>2025</b>											
PIB (a)	(1 y 2)	4,7	1,9	2,5	2,3											
					<b>T4 2024</b>	<b>T1 2025</b>	<b>T2 2025</b>	<b>T3 2025</b>	<b>T4 2025</b>							
PIB estimado, var. Intertrimest. (b)	(3)				0,5	0,4	0,9	0,7	0,6							
PIB estimado, var. interanual (a)	(3)				3,1	2,2	2,7	2,5	2,4							
		<b>2022</b>	<b>2023</b>	<b>2024</b>	<b>2025</b>											
Población residente (c)	(4)	0,3	0,4	0,5	0,5											
		<b>2022</b>	<b>2023</b>	<b>2024</b>												
Empleo (d)	(5)	2,1	2,4	1,9												
Horas de trabajo (c)	(5)	3,3	1,5	2,1												
Productividad por trabajador (a)	(5)	2,5	-0,5	0,6												
Productiv. por hora trabajada (a)	(5)	1,4	0,4	0,4												
<b>PRECIOS</b>																
		<b>2022</b>	<b>2023</b>	<b>2024</b>												
Deflactor del PIB (c)	(5)	4,6	5,6	3,2												
		<b>oct-24</b>	<b>nov-24</b>	<b>dic-24</b>	<b>ene-25</b>	<b>feb-25</b>	<b>mar-25</b>	<b>abr-25</b>	<b>may-25</b>	<b>jun-25</b>	<b>jul-25</b>	<b>ago-25</b>	<b>sep-25</b>	<b>oct-25</b>	<b>nov-25</b>	<b>dic-25</b>
Índice de Precios al Consumo (c)	(6)	1,5	2,2	2,9	2,7	2,8	2,1	2,0	1,6	2,3	2,6	2,6	2,8	3,2	3,0	2,9
IPC subyacente (c)	(6)	2,2	2,3	2,6	2,1	1,9	1,8	2,2	1,7	2,1	2,0	2,3	2,2	2,5	2,4	2,6
<b>MERCADO DE TRABAJO</b>																
					<b>T4 2024</b>	<b>T1 2025</b>	<b>T2 2025</b>	<b>T3 2025</b>	<b>T4 2025</b>							
Activos (e)	(7)				3,0	2,0	1,8	0,9	0,3							

Ocupados (e)	(7)		3,4		1,7		2,1		0,9		0,8						
Parados (e)	(7)		-0,6		5,7		-0,5		1,8		-6,1						
Tasa de empleo (25-54 años) (f)	(8)		81,6		82,5		82,9		82,5		82,7						
Tasa de paro (f)	(8)		8,2		7,9		7,1		7,6		6,8						
Afiliados Seguridad Social (g)	(9)		oct-24	nov-24	dic-24	ene-25	feb-25	mar-25	abr-25	may-25	jun-25	jul-25	ago-25	sep-25	oct-25	nov-25	dic-25
Paro registrado (c)	(10)		2,2	2,3	2,4	2,2	2,4	2,2	2,5	2,3	2,4	2,1	1,7	1,5	1,6	1,5	1,4
			-7,0	-7,8	-7,5	-7,2	-8,5	-7,4	-8,6	-8,9	-8,7	-6,6	-5,9	-5,7	-5,6	-5,4	-5,2
Coste laboral por trabajador (h)	(11)		T4 2024			T1 2025			T2 2025			T3 2025					
Coste salarial por trabajador (h)	(11)		1,6			0,9			4,5			1,7					
			1,3			0,6			-1,2			1,2					
Var. salarial en convenios (h)	(12)		oct-24	nov-24	dic-24	ene-25	feb-25	mar-25	abr-25	may-25	jun-25	jul-25	ago-25	sep-25	oct-25	nov-25	dic-25
			3,2	3,2	3,2	2,5	2,5	2,5	2,5	2,5	2,5	2,9	2,9	3,0	3,0	3,0	3,2
<b>ACTIVIDAD EMPRESARIAL E INNOVACIÓN</b>																	
Nº empresas activas (c)	(13)		2022	2023	2024	2025											
			0,8	-3,0	0,5	0,9											
Nº empresas inscritas S. Social (c)	(10)		oct-24	nov-24	dic-24	ene-25	feb-25	mar-25	abr-25	may-25	jun-25	jul-25	ago-25	sep-25	oct-25	nov-25	dic-25
Nº sociedades constituidas (i)	(14)		0,1	0,6	-0,1	0,1	-0,1	-1,5	-0,2	0,0	-0,7	-0,5	-0,4	-0,3	0,1	-0,1	0,1
Nº sociedades disueltas (i)	(14)		16,2	20,8	16,6	21,0	19,8	22,6	19,1	21,9	18,8	13,1	10,9	8,2	6,4	4,1	
			11,6	2,2	4,5	8,5	-8,3	1,1	-1,4	-3,7	0,3	3,5	0,7	-1,7	-1,3	10,7	
Índice Confianza Empresarial (j)	(15)		T4 2024			T1 2025			T2 2025			T3 2025			T4 2025		T12026
			140,6			144,3			142,7			149,0			142,7		145,1
<b>SECTOR PRIMARIO</b>																	
VAB S. Primario (a)	(1)		2022	2023	2024												
			-20,1	32,6	6,5												
Afiliados S. Social S. Primario (g)	(9)		oct-24	nov-24	dic-24	ene-25	feb-25	mar-25	abr-25	may-25	jun-25	jul-25	ago-25	sep-25	oct-25	nov-25	dic-25
Nº empresas S. Social S. Prim. (c)	(10)		-2,4	-2,1	-1,9	-2,1	-2,2	-2,2	-2,1	-2,2	-1,8	-1,8	-2,5	-2,1	-1,9	-2,3	-2,7
			-1,4	-1,0	-0,8	-1,1	-0,5	-3,9	-5,0	-1,2	-1,4	-3,3	-4,0	-3,3	-4,3	-2,7	-6,6

INDUSTRIA																
		<b>2022</b>	<b>2023</b>	<b>2024</b>												
VAB Industria (a)	(1)	3,1	-2,6	-1,0												
		oct-24	nov-24	dic-24	ene-25	feb-25	mar-25	abr-25	may-25	jun-25	jul-25	ago-25	sep-25	oct-25	nov-25	dic-25
Afiliados S. Social Industria (g)	(9)	1,5	1,8	2,0	1,7	1,6	2,0	1,8	1,6	1,6	1,0	0,7	0,6	0,2	-0,1	0,0
Nº empresas S. Social Industria (c)	(10)	-0,3	0,0	-0,2	-0,4	-0,5	-0,3	-0,8	0,1	-1,1	-1,2	-0,9	-1,1	-1,4	-1,9	-1,6
Índice Producción Industrial (c)	(16)	3,0	-10,2	2,8	-11,1	-8,4	13,1	-5,5	3,1	3,4	-2,3	2,5	4,2	-1,4	-0,7	-4,3
CONSTRUCCIÓN Y VIVIENDA																
		<b>2022</b>	<b>2023</b>	<b>2024</b>												
VAB Construcción (a)	(1)	7,2	3,4	3,0												
		oct-24	nov-24	dic-24	ene-25	feb-25	mar-25	abr-25	may-25	jun-25	jul-25	ago-25	sep-25	oct-25	nov-25	dic-25
Afiliados S. Social Construcción (g)	(9)	2,1	2,3	2,6	2,7	3,2	3,3	3,3	3,2	3,2	3,0	3,1	2,6	2,8	3,0	3,0
Nº empr. S. Social Construcción (c)	(10)	0,5	1,8	-0,2	0,7	0,7	0,3	-0,7	0,4	-0,1	1,9	1,5	1,2	1,3	1,3	2,7
Licitación oficial (k)	(17)	-49,2	-39,3	-36,5	-25,7	-19,2	-13,5	-13,6	39,5	37,7	53,0	29,8	35,6	49,8	24,2	
Visados de obra nueva (i)	(17)	28,1	31,5	17,1	28,7	26,7	34,1	27,0	8,8	14,0	-13,7	-12,3	-13,4	-14,6	-13,8	
		T4 2024			T1 2025			T2 2025			T3 2025					
Transacciones de viviendas (c)	(17)	20,6			17,6			-3,1			-10,1					
Índice de Precios de Vivienda (c)	(18)	11,8			10,2			10,8			12,6					
SERVICIOS																
		oct-24	nov-24	dic-24	ene-25	feb-25	mar-25	abr-25	may-25	jun-25	jul-25	ago-25	sep-25	oct-25	nov-25	dic-25
Afiliados S. Social Servicios (g)	(9)	2,6	2,7	2,7	2,6	2,8	2,5	2,9	2,7	2,7	2,4	2,1	1,8	2,0	1,9	1,8
Nº empresas S. Social Servicios (c)	(10)	0,1	0,6	0,0	0,1	-0,1	-1,8	0,1	0,0	-0,7	-0,6	-0,5	-0,3	0,2	-0,1	0,2
Cifra negocios S. Servicios (c)	(19)	8,4	2,6	4,1	3,4	1,4	6,3	1,6	4,5	5,6	5,3	2,7	5,2	2,8	4,0	
Cifra neg. Comercio por menor (a)	(20)	5,3	3,1	3,6	3,4	0,4	3,0	6,7	7,6	7,3	6,1	4,0	6,6	6,0	2,9	5,9
Pernoctaciones de turistas (c)	(21)	9,8	22,7	13,1	55,6	38,9	31,0	13,8	41,7	15,5	25,8	17,5	21,3	2,6		
Afiliados S. Social Servicios de mercado int. conocimiento (c)	(9)	6,0	5,6	5,4	5,2	5,1	5,1	5,4	6,3	6,5	4,6	4,7	3,1	2,6	2,9	2,6
SECTOR EXTERIOR																

		oct-24	nov-24	dic-24	ene-25	feb-25	mar-25	abr-25	may-25	jun-25	jul-25	ago-25	sep-25	oct-25	nov-25	dic-25
Exportaciones (k)	(22)	1,0	1,2	2,7	2,9	1,2	3,1	2,3	3,4	-3,7	-3,9	-3,0	-4,5	-5,0	-5,1	
Importaciones (k)	(22)	-7,0	-3,8	1,8	0,7	6,3	12,0	11,5	10,5	10,9	10,5	12,5	17,1	16,7	15,3	
Tráfico portuario (l)	(23)	5,6	4,3	2,4	-3,4	-3,0	-1,4	-2,1	-1,9	-0,3	1,7	-0,6	0,2	-2,4	-1,6	-0,1
		<b>T4 2024</b>				<b>T1 2025</b>			<b>T2 2025</b>			<b>T3 2025</b>				
Entrada de inversión extranjera (m)	(24)	1.455,6				9.939,8			1.005,8			1.022,7				
		oct-24	nov-24	dic-24	ene-25	feb-25	mar-25	abr-25	may-25	jun-25	jul-25	ago-25	sep-25	oct-25	nov-25	dic-25
Pos. competitiva, P. al consumo (n)	(25)	-0,7	-0,7	-0,4	-0,8	-0,3	-0,3	1,0	0,5	1,7	2,4	2,1	2,3	2,9	2,9	3,4
Pos. competitiva, P. industriales (n)	(25)	3,8	1,3	2,0	1,3	1,0	2,7	4,0	3,2	4,6	4,3	3,2	2,2	2,1	3,3	
<b>SECTOR PÚBLICO</b>																
		oct-24	nov-24	dic-24	ene-25	feb-25	mar-25	abr-25	may-25	jun-25	jul-25	ago-25	sep-25	oct-25	nov-25	
Ingresos no financieros, CCAA (o)	(26)	13,9	12,7	7,8	13,9	1,3	2,2	2,0	1,3	2,1	9,4	7,1	5,5	3,5	4,9	
Gastos no financieros, CCAA (o)	(26)	6,1	6,0	4,9	4,6	9,0	3,2	5,7	5,6	6,5	8,9	9,5	6,9	7,8	7,5	
Saldo presupuestario, CCAA (p)	(27)	1,39	1,35	0,73	-0,07	-0,42	-0,55	-0,74	-0,88	-1,43	0,46	0,28	0,94	0,73	0,92	

Código de colores: los colores de la tabla comparan cada dato con el del conjunto del periodo considerado para la elaboración de los sucesivos Informes de Coyuntura Económica de Cantabria (desde 2020 para los indicadores anuales y desde 2023 para los indicadores mensuales y trimestrales). Los datos se muestran en una escala de color verde a rojo, reflejándose en color verde oscuro los datos más favorables, en color rojo oscuro los más desfavorables, y en color verde claro, amarillento y anaranjado los datos intermedios.

Notas: (a) Variación interanual (%), precios constantes; (b) Variación intertrimestral (%), precios constantes; (c) Variación interanual (%); (d) Variación interanual (%), puestos de trabajo equivalentes a tiempo completo; (e) Variación interanual (%), promedio de los últimos 4 trimestres; (f) %; (g) Variación interanual (%), media mensual; (h) Variación interanual (%), precios corrientes; (i) Variación interanual (%), promedio de los últimos 12 meses; (j) Índice (primer trimestre de 2013 = 100); (k) Variación interanual (%), promedio de los últimos 12 meses, precios corrientes; (l) Variación interanual (%), tráfico total del Puerto de Santander en toneladas, (m) Variación interanual (%), promedio de los últimos 4 trimestres, flujos brutos excluido Entidades de Tenencia de Valores Extranjeros, precios corrientes; (n) Variación interanual (%). Índice calculado respecto a principales socios comerciales; (o) Variación interanual (%), acumulado en el año en curso, precios corrientes; (p) % del PIB, acumulado en el año en curso.

Fuentes: (1) Datos hasta 2024, Contabilidad Regional de España, Instituto Nacional de Estadística; (2) Dato de 2025, cálculo propio a partir de estimaciones de AIReF; (3) AIReF; (4) Cálculo propio a partir de Encuesta Continua de Población, Instituto Nacional de Estadística. Datos a 1 de Julio; (5) Cálculo propio a partir de Contabilidad Regional de España, Instituto Nacional de Estadística; (6) Índice de Precios de Consumo, Instituto Nacional de Estadística; (7) Cálculo propio a partir de Encuesta de Población Activa, Instituto Nacional de Estadística; (8) Encuesta de Población Activa, Instituto Nacional de Estadística; (9) Cálculo propio a partir de base de datos de la Seguridad Social; (10) Cálculo propio a partir de estadísticas del Ministerio de Trabajo y Economía Social; (11) Cálculo propio a partir de Encuesta Trimestral de Coste Laboral, Instituto Nacional de Estadística; (12) Estadística de Convenios Colectivos de Trabajo, Ministerio de Trabajo y Economía Social; (13) Cálculo propio a partir de explotación estadística del Directorio Central de Empresas (DIRCE), Instituto Nacional de Estadística; (14) Cálculo propio a partir de Estadística de Sociedades Mercantiles, Instituto Nacional de Estadística; (15) Indicadores de Confianza Empresarial, Instituto Nacional de Estadística; (16) Índices de Producción Industrial, Instituto Nacional de Estadística;

(17) Cálculo propio a partir de estadísticas del Ministerio de Transportes y Movilidad Sostenible; (18) Índice de Precios de Vivienda, Instituto Nacional de Estadística; (19) Indicadores de Actividad del Sector Servicios, Instituto Nacional de Estadística; (20) Índices de comercio al por menor, Instituto Nacional de Estadística; (21) Cálculo propio a partir de Medición del Turismo a partir de Teléfonos Móviles (estadística experimental), Instituto Nacional de Estadística; (22) Cálculo propio a partir de Estadísticas de Comercio Exterior, Agencia Tributaria; (23) Cálculo propio a partir de datos de Puertos del Estado; (24) Cálculo propio a partir de DataInvex, Ministerio de Industria, Comercio y Turismo; (25) Instituto Cántabro de Estadística (ICANE); (26) Cálculo propio a partir de datos de la Intervención General de la Administración del Estado; (27) Intervención General de la Administración del Estado.

Tabla 2. Indicadores de **crecimiento económico**: comparativa entre Cantabria, las CCAA limítrofes y el promedio de España

Indicador			Periodo (año, trimestre o mes) y datos						
			2022	2023	2024	2025			
<b>PIB per cápita (a)</b>	(1)	Cantabria	92,1	91,7	91,6				
		Asturias	92,2	90,8	90,9				
		Castilla y León	95,6	94,5	94,6				
		País Vasco	126,0	126,0	125,7				
		Promedio España	100,0	100,0	100,0				
<b>PIB (b)</b>	(1 y 2)	Cantabria	4,7	1,9	2,5	2,3			
		Asturias	4,8	1,7	3,0	2,3			
		Castilla y León	4,0	1,4	2,9	2,6			
		País Vasco	6,4	1,8	2,6	2,3			
		Promedio España	6,4	2,5	3,5	2,8			
					<b>T1 2025</b>	<b>T2 2025</b>	<b>T3 2025</b>	<b>T4 2025</b>	
<b>PIB estimado, var. intertrimestral (b)</b>	(3)	Cantabria				0,4	0,9	0,7	0,6
		Asturias				0,3	0,5	0,5	0,6
		Castilla y León				0,5	0,7	0,6	0,9
		País Vasco				0,5	0,5	0,5	0,6
		Promedio España				0,6	0,7	0,6	0,8
<b>PIB estimado, var. interanual (b)</b>	(3)	Cantabria				2,2	2,7	2,5	2,4
		Asturias				2,9	2,7	2,3	1,8
		Castilla y León				2,6	2,4	2,5	2,7
		País Vasco				2,9	2,5	2,2	2,0
		Promedio España				2,8	2,8	2,8	2,6
			<b>2022</b>	<b>2023</b>	<b>2024</b>	<b>2025</b>			
<b>Población residente (c)</b>	(4)	Cantabria	0,3	0,4	0,5	0,5			
		Asturias	-0,3	0,2	0,4	0,6			

		Castilla y León	0,1	0,3	0,3	0,6
		País Vasco	0,3	0,5	0,7	0,5
		Promedio España	0,9	1,1	1,0	1,1
<b>Empleo (d)</b>	(5)	Cantabria	2,1	2,4	1,9	
		Asturias	2,9	2,3	2,0	
		Castilla y León	2,7	2,4	1,4	
		País Vasco	2,1	3,3	2,2	
		Promedio España	3,8	3,3	2,3	
<b>Horas de trabajo (c)</b>	(5)	Cantabria	3,3	1,5	2,1	
		Asturias	4,6	1,7	2,5	
		Castilla y León	4,1	1,5	1,8	
		País Vasco	3,1	3,1	2,6	
		Promedio España	5,1	2,7	2,2	
<b>Productividad por trabajador (b)</b>	(5)	Cantabria	2,5	-0,5	0,6	
		Asturias	1,9	-0,6	1,0	
		Castilla y León	1,3	-1,0	1,5	
		País Vasco	4,2	-1,5	0,5	
		Promedio España	2,5	-0,8	1,1	
<b>Productividad por hora trabajada (b)</b>	(5)	Cantabria	1,4	0,4	0,4	
		Asturias	0,2	0,1	0,5	
		Castilla y León	-0,1	-0,1	1,0	
		País Vasco	3,3	-1,3	0,0	
		Promedio España	1,2	-0,2	1,2	

Notas: (a) Índice (media España = 100); (b) Variación interanual (%), precios constantes; (c) Variación interanual (%); (d) Variación interanual (%), puestos de trabajo equivalentes a tiempo completo.

Fuentes: (1) Datos hasta 2024, Contabilidad Regional de España, Instituto Nacional de Estadística; (2) Dato de 2025, cálculo propio a partir de estimaciones de AIReF; (3) AIReF; (4) Cálculo propio a partir de Encuesta Continua de Población, Instituto Nacional de Estadística. Datos a 1 de Julio; (5) Cálculo propio a partir de Contabilidad Regional de España, Instituto Nacional de Estadística.

Tabla 3. Indicadores de **precios**: comparativa entre Cantabria, las CCAA limítrofes y el promedio de España

Indicador			Periodo (año, trimestre o mes) y datos														
			2022	2023	2024												
<b>Deflactor del PIB (a)</b>	(1)	Cantabria	4,6	5,6	3,2												
		Asturias	7,8	4,4	2,8												
		Castilla y León	5,8	5,3	2,9												
		País Vasco	3,9	6,3	2,9												
		Promedio España	4,7	6,2	2,9												
					ene-25	feb-25	mar-25	abr-25	may-25	jun-25	jul-25	ago-25	sep-25	oct-25	nov-25	dic-25	
<b>Índice de Precios al Consumo (a)</b>	(2)	Cantabria				2,7	2,8	2,1	2,0	1,6	2,3	2,6	2,6	2,8	3,2	3,0	2,9
		Asturias				3,2	3,2	2,3	2,4	2,2	2,5	3,1	3,1	3,1	3,1	3,0	2,7
		Castilla y León				2,7	2,8	2,1	2,0	1,9	2,3	2,7	2,6	3,0	3,0	3,1	2,8
		País Vasco				3,5	3,3	2,8	2,6	2,4	2,8	3,0	2,8	3,3	3,2	3,2	2,9
		Promedio España				2,9	3,0	2,3	2,2	2,0	2,3	2,7	2,7	3,0	3,1	3,0	2,9
<b>IPC subyacente (a)</b>	(2)	Cantabria				2,1	1,9	1,8	2,2	1,7	2,1	2,0	2,3	2,2	2,5	2,4	2,6
		Asturias				2,6	2,4	2,1	2,6	2,4	2,4	2,6	2,8	2,4	2,3	2,4	2,3
		Castilla y León				2,0	1,7	1,6	2,1	1,9	2,1	2,1	2,1	2,2	2,2	2,4	2,4
		País Vasco				2,9	2,4	2,5	2,8	2,5	2,7	2,5	2,5	2,6	2,5	2,7	2,4
		Promedio España				2,4	2,2	2,0	2,4	2,2	2,2	2,3	2,4	2,4	2,5	2,6	2,6

Notas: (a) Variación interanual (%).

Fuentes: (1) Cálculo propio a partir de Contabilidad Regional de España, Instituto Nacional de Estadística; (2) Índice de Precios de Consumo, Instituto Nacional de Estadística.

Tabla 4. Indicadores del **mercado laboral**: comparativa entre Cantabria, las CCAA limítrofes y el promedio de España

Indicador			Periodo (año, trimestre o mes) y datos				
			T4 2024	T1 2025	T2 2025	T3 2025	T4 2025
<b>Activos (a)</b>	(1)	Cantabria	3,0	2,0	1,8	0,9	0,3
		Asturias	3,0	3,0	3,9	3,9	3,3
		Castilla y León	1,0	1,3	1,7	1,3	1,3
		País Vasco	-0,4	-0,9	-2,2	-0,8	0,3
		Promedio España	1,3	1,2	1,2	1,4	1,7
<b>Ocupados (a)</b>	(1)	Cantabria	3,4	1,7	2,1	0,9	0,8
		Asturias	5,4	5,4	7,7	6,5	4,7
		Castilla y León	1,4	2,0	2,9	2,7	2,2
		País Vasco	-0,8	-1,1	-1,9	-0,6	1,2
		Promedio España	2,2	2,1	2,3	2,5	2,6
<b>Parados (a)</b>	(1)	Cantabria	-0,6	5,7	-0,5	1,8	-6,1
		Asturias	-14,1	-15,5	-24,0	-17,3	-9,8
		Castilla y León	-1,9	-5,4	-10,1	-11,5	-7,9
		País Vasco	4,5	1,6	-5,3	-2,9	-9,3
		Promedio España	-5,7	-5,6	-6,9	-7,0	-5,9
<b>Tasa de empleo (25-54 años) (b)</b>	(2)	Cantabria	81,6	82,5	82,9	82,5	82,7
		Asturias	81,4	81,1	83,1	80,5	80,4
		Castilla y León	82,1	80,9	81,8	82,4	82,3
		País Vasco	81,6	82,1	82,9	83,1	84,5
		Promedio España	79,2	78,8	80,0	79,9	80,3
<b>Tasa de paro (b)</b>	(2)	Cantabria	8,2	7,9	7,1	7,6	6,8
		Asturias	8,1	9,3	8,6	9,0	8,4
		Castilla y León	8,2	8,7	8,5	8,7	8,4
		País Vasco	8,2	7,7	7,1	7,0	7,5

		Promedio España	10,6	11,4	10,3	10,5	9,9							
			<b>2024</b>											
<b>Población 25-34 con educación superior (b)</b>	(3)	Cantabria	61,9											
		Asturias	58,0											
		Castilla y León	52,8											
		País Vasco	67,8											
		Promedio España	52,6											
			ene-25	feb-25	mar-25	abr-25	may-25	jun-25	jul-25	ago-25	sep-25	oct-25	nov-25	dic-25
<b>Afiliados a la Seguridad Social (c)</b>	(4)	Cantabria	2,2	2,4	2,2	2,5	2,3	2,4	2,1	1,7	1,5	1,6	1,5	1,4
		Asturias	1,8	1,8	1,6	1,9	1,8	1,7	1,9	2,1	2,4	2,4	2,5	2,1
		Castilla y León	1,8	1,7	1,7	1,6	1,4	1,5	1,4	1,4	1,5	1,4	1,5	1,6
		País Vasco	1,1	1,0	1,0	1,1	1,0	0,9	1,1	1,0	1,1	1,1	1,3	1,2
		Promedio España	2,4	2,4	2,2	2,3	2,2	2,2	2,3	2,3	2,4	2,4	2,5	2,4
<b>Paro registrado (d)</b>	(5)	Cantabria	-7,2	-8,5	-7,4	-8,6	-8,9	-8,7	-6,6	-5,9	-5,7	-5,6	-5,4	-5,2
		Asturias	-6,5	-6,6	-5,1	-6,4	-5,4	-6,2	-6,9	-7,8	-8,0	-7,5	-6,8	-3,7
		Castilla y León	-5,1	-4,7	-3,6	-4,0	-3,6	-3,9	-4,6	-4,8	-5,1	-4,6	-4,8	-4,9
		País Vasco	-1,7	-1,9	-2,8	-2,5	-1,7	-2,8	-2,8	-2,0	-1,0	-0,8	-1,3	0,1
		Promedio España	-6,1	-6,0	-5,4	-5,8	-5,9	-6,1	-5,7	-5,7	-6,0	-6,1	-6,2	-5,9
			<b>T4 2024</b>	<b>T1 2025</b>	<b>T2 2025</b>	<b>T3 2025</b>								
<b>Coste laboral por trabajador (e)</b>	(6)	Cantabria	1,6	0,9	4,5	1,7								
		Asturias	5,3	1,0	-1,0	5,7								
		Castilla y León	2,9	4,6	3,6	4,6								
		País Vasco	1,8	3,8	4,1	3,9								
		Promedio España	3,6	3,8	3,0	3,0								
<b>Coste salarial por trabajador (e)</b>	(6)	Cantabria	1,3	0,6	-1,2	1,2								
		Asturias	6,1	1,0	-1,4	0,4								
		Castilla y León	2,9	4,7	2,8	4,6								
		País Vasco	1,2	3,4	3,4	4,1								

		Promedio España	3,5	3,8		2,7		2,8							
			ene-25	feb-25	mar-25	abr-25	may-25	jun-25	jul-25	ago-25	sep-25	oct-25	nov-25	dic-25	
<b>Var. salarial en convenios (e)</b>	(7)	Cantabria	2,5	2,5	2,5	2,5	2,5	2,5	2,9	2,9	3,0	3,0	3,0	3,2	
		Asturias	2,8	2,8	2,8	2,8	2,8	2,8	2,8	2,8	2,8	2,8	2,8	2,9	
		Castilla y León	2,7	2,7	2,7	2,7	2,7	2,7	2,7	2,8	2,8	2,8	2,8	2,9	
		País Vasco	3,1	3,2	3,2	4,3	4,3	4,3	4,3	4,3	4,3	4,3	4,2	4,2	4,1
		Promedio España	3,0	3,0	3,3	3,4	3,4	3,4	3,4	3,5	3,5	3,5	3,5	3,5	3,5

Notas: (a) Variación interanual (%), promedio de los últimos 4 trimestres; (b) %; (c) Variación interanual (%), media mensual; (d) Variación interanual (%); (e) Variación interanual (%), precios corrientes.

Fuentes: (1) Cálculo propio a partir de Encuesta de Población Activa, Instituto Nacional de Estadística; (2) Encuesta de Población Activa, Instituto Nacional de Estadística; (3) Explotación de las variables educativas de la Encuesta de Población Activa (INE), Ministerio de Educación y Formación Profesional; (4) Cálculo propio a partir de base de datos de la Seguridad Social; (5) Cálculo propio a partir de estadísticas del Ministerio de Trabajo y Economía Social; (6) Cálculo propio a partir de Encuesta Trimestral de Coste Laboral, Instituto Nacional de Estadística; (7) Estadística de Convenios Colectivos de Trabajo, Ministerio de Trabajo y Economía Social.



		Castilla y León	141,5	143,3	147,0	144,5	143,2
		País Vasco	137,5	137,0	139,1	139,5	137,7
		Prom. España	137,0	137,1	138,6	136,8	137,0
			<b>2023</b>	<b>2024</b>			
<b>Gasto en I+D (% PIB) (d)</b>	(5)	Cantabria	0,96	0,98			
		Asturias	1,05	1,09			
		Castilla y León	1,47	1,46			
		País Vasco	2,57	2,43			
		Prom. España	1,63	1,60			
<b>Gasto en I+D, sector empresas (% PIB) (d)</b>	(5)	Cantabria	0,35	0,34			
		Asturias	0,59	0,65			
		Castilla y León	0,90	0,88			
		País Vasco	1,96	1,83			
		Prom. España	0,92	0,89			

Notas: (a) Variación interanual (%); (b) Variación interanual (%), promedio de los últimos 12 meses; (c) Índice (primer trimestre de 2013 = 100); (d) %.

Fuentes: (1) Cálculo propio a partir de explotación estadística del Directorio Central de Empresas (DIRCE), Instituto Nacional de Estadística; (2) Cálculo propio a partir de estadísticas del Ministerio de Trabajo y Economía Social; (3) Cálculo propio a partir de Estadística de Sociedades Mercantiles, Instituto Nacional de Estadística; (4) Indicadores de Confianza Empresarial, Instituto Nacional de Estadística; (5) Cálculo propio a partir de Estadística sobre actividades de I+D y de Contabilidad Regional de España, Instituto Nacional de Estadística.

Tabla 6. Indicadores del **sector primario**: comparativa entre Cantabria, las CCAA limítrofes y el promedio de España

Indicador			Periodo (año, trimestre o mes) y datos														
			2022	2023	2024												
<b>Peso S. Primario en VAB total (a)</b>	(1)	Cantabria	1,3%	1,7%	1,8%												
		Asturias	1,3%	1,5%	1,6%												
		Castilla y León	5,4%	5,2%	5,4%												
		País Vasco	0,6%	0,6%	0,7%												
		Prom. España	2,6%	2,9%	3,0%												
<b>VAB S. Primario (b)</b>	(1)	Cantabria	-20,1	32,6	6,5												
		Asturias	-18,2	20,7	9,4												
		Castilla y León	-14,8	1,0	6,7												
		País Vasco	-13,7	23,0	7,5												
		Prom. España	-16,9	3,4	10,8												
					ene-25	feb-25	mar-25	abr-25	may-25	jun-25	jul-25	ago-25	sep-25	oct-25	nov-25	dic-25	
<b>Afiliados Seg. Social S. Primario (c)</b>	(2)	Cantabria				-2,1	-2,2	-2,2	-2,1	-2,2	-1,8	-1,8	-2,5	-2,1	-1,9	-2,3	-2,7
		Asturias				-4,1	-4,0	-3,6	-3,7	-3,6	-3,2	-3,1	-3,1	-3,4	-2,7	-2,2	-2,1
		Castilla y León				-0,3	-0,4	-0,5	-0,3	0,1	0,4	-0,7	-0,8	0,3	-0,3	-0,4	-0,2
		País Vasco				-2,7	-1,9	-1,9	-2,4	-2,9	-1,7	-1,9	-2,4	-1,6	-2,6	-2,1	-1,5
		Prom. España				0,3	0,2	0,1	0,4	0,3	0,3	0,4	0,3	0,9	0,8	0,9	0,9
<b>Nº empresas inscritas Seg. Social S. Primario (d)</b>	(3)	Cantabria				-1,1	-0,5	-3,9	-5,0	-1,2	-1,4	-3,3	-4,0	-3,3	-4,3	-2,7	-6,6
		Asturias				-1,9	-0,8	-3,9	-4,4	-4,3	-4,8	-3,1	-3,9	-1,0	0,7	-1,4	-1,5
		Castilla y León				-1,4	-1,5	-2,4	-1,9	-0,6	-1,3	-2,2	-1,2	-2,5	-2,4	-1,4	-1,3
		País Vasco				-2,3	0,1	-2,1	-4,6	1,6	-4,0	-3,8	-4,6	-15,6	-5,5	-5,7	-3,4
		Prom. España				2,8	-0,9	-2,5	-1,8	1,0	-1,3	0,3	0,6	-1,1	0,9	-1,6	-0,1

Notas: (a) %; (b) Variación interanual (%), precios constantes; (c) Variación interanual (%), media mensual; (d) Variación interanual (%).

Fuentes: (1) Cálculo propio a partir de Contabilidad Regional de España, Instituto Nacional de Estadística; (2) Cálculo propio a partir de base de datos de la Seguridad Social; (3) Cálculo propio a partir de estadísticas del Ministerio de Trabajo y Economía Social.

Tabla 7. Indicadores de la **industria**: comparativa entre Cantabria, las CCAA limítrofes y el promedio de España

Indicador			Periodo (año, trimestre o mes) y datos														
			2022	2023	2024												
<b>Peso Industria en VAB total (a)</b>	(1)	Cantabria	23,5%	21,7%	20,9%												
		Asturias	24,1%	21,6%	20,6%												
		Castilla y León	23,6%	21,7%	21,4%												
		País Vasco	25,2%	24,0%	23,5%												
		Prom. España	17,4%	16,1%	15,6%												
<b>VAB Industria (b)</b>	(1)	Cantabria	3,1	-2,6	-1,0												
		Asturias	3,6	-2,0	0,4												
		Castilla y León	5,2	-4,6	2,0												
		País Vasco	6,7	-2,1	2,2												
		Prom. España	3,5	-1,8	1,9												
					ene-25	feb-25	mar-25	abr-25	may-25	jun-25	jul-25	ago-25	sep-25	oct-25	nov-25	dic-25	
<b>Afiliados Seg. Social Industria (c)</b>	(2)	Cantabria				1,7	1,6	2,0	1,8	1,6	1,6	1,0	0,7	0,6	0,2	-0,1	0,0
		Asturias				0,5	0,6	0,6	0,6	0,4	0,4	0,9	1,3	1,3	0,7	0,7	0,2
		Castilla y León				2,9	2,8	2,4	2,2	1,9	2,0	2,1	2,1	2,0	1,6	1,4	1,4
		País Vasco				0,5	0,5	0,3	0,0	0,0	-0,1	0,1	0,1	0,1	0,2	0,1	0,0
		Prom. España				1,7	1,6	1,6	1,5	1,5	1,6	1,7	1,7	1,8	1,8	1,8	1,8
<b>Nº empresas inscritas Seg. Social Industria (d)</b>	(3)	Cantabria				-0,4	-0,5	-0,3	-0,8	0,1	-1,1	-1,2	-0,9	-1,1	-1,4	-1,9	-1,6
		Asturias				-2,4	-2,7	-2,7	-2,6	-2,8	-2,7	-2,5	-2,5	-2,4	-1,8	-1,7	-1,5
		Castilla y León				-1,7	-1,5	-1,3	-1,4	-1,2	-1,5	-1,2	-1,2	-1,3	-1,3	-1,4	-1,2
		País Vasco				-1,5	-1,8	-1,7	-1,6	-1,9	-2,3	-2,4	-2,1	-2,0	-1,8	-2,2	-1,9
		Prom. España				-1,6	-1,6	-1,8	-1,5	-1,3	-1,7	-1,4	-1,4	-1,3	-1,1	-1,2	-1,2
<b>Índice de Producción Industrial (d)</b>	(4)	Cantabria				-11,1	-8,4	13,1	-5,5	3,1	3,4	-2,3	2,5	4,2	-1,4	-0,7	-4,3
		Asturias				3,2	10,3	4,9	1,3	2,7	7,4	9,5	3,2	3,8	-2,2	-5,9	-9,8
		Castilla y León				2,4	-6,8	6,3	-6,5	3,4	9,0	9,5	3,8	12,4	6,4	13,8	24,8

	País Vasco	-3,7	-2,2	7,8	-8,6	-7,6	-0,9	1,9	-8,6	-2,3	-0,6	-1,9	-2,6
	Prom. España	-1,4	-2,3	8,2	-5,7	-1,0	4,6	2,5	0,2	4,4	1,5	2,2	2,8

Notas: (a) %; (b) Variación interanual (%), precios constantes; (c) Variación interanual (%), media mensual; (d) Variación interanual (%).

Fuentes: (1) Cálculo propio a partir de Contabilidad Regional de España, Instituto Nacional de Estadística; (2) Cálculo propio a partir de base de datos de la Seguridad Social; (3) Cálculo propio a partir de estadísticas del Ministerio de Trabajo y Economía Social; (4) Índices de Producción Industrial, Instituto Nacional de Estadística.

Tabla 8. Indicadores de **construcción y vivienda**: comparativa entre Cantabria, las CCAA limítrofes y el promedio de España

Indicador			Periodo (año, trimestre o mes) y datos														
			2022	2023	2024												
<b>Peso Construcción en VAB total (a)</b>	(1)	Cantabria	6,5%	6,6%	6,5%												
		Asturias	6,3%	6,6%	6,8%												
		Castilla y León	5,9%	6,1%	6,0%												
		País Vasco	6,2%	6,3%	6,2%												
		Prom. España	5,8%	5,8%	5,7%												
<b>VAB Construcción (b)</b>	(1)	Cantabria	7,2	3,4	3,0												
		Asturias	6,3	4,8	6,6												
		Castilla y León	6,3	3,5	3,9												
		País Vasco	7,0	3,5	1,6												
		Prom. España	8,9	1,1	4,8												
					ene-25	feb-25	mar-25	abr-25	may-25	jun-25	jul-25	ago-25	sep-25	oct-25	nov-25	dic-25	
<b>Afiliados Seg. Social Construcción (c)</b>	(2)	Cantabria				2,7	3,2	3,3	3,3	3,2	3,2	3,0	3,1	2,6	2,8	3,0	3,0
		Asturias				0,9	1,0	1,3	1,2	1,3	1,0	1,4	2,1	2,4	2,4	2,7	2,3
		Castilla y León				1,9	1,9	1,8	1,6	1,7	1,8	1,7	1,6	1,2	1,0	0,9	0,9
		País Vasco				0,8	1,1	1,6	1,9	1,8	1,9	2,0	2,1	2,1	2,6	2,6	2,6
		Prom. España				2,2	2,4	2,3	2,5	2,6	2,9	3,1	3,5	3,7	3,9	4,1	4,0
<b>Nº empresas inscritas S. Social Construcción (d)</b>	(3)	Cantabria				0,7	0,7	0,3	-0,7	0,4	-0,1	1,9	1,5	1,2	1,3	1,3	2,7
		Asturias				-0,4	0,3	1,4	1,6	1,6	2,0	3,0	2,7	2,3	3,2	3,7	3,4
		Castilla y León				-0,4	-0,7	-0,5	-0,6	-0,6	-0,5	-0,5	-0,2	0,4	0,5	0,7	0,6
		País Vasco				0,2	-0,5	0,2	0,3	0,8	0,2	0,3	0,5	0,5	0,3	0,5	1,2
		Prom. España				0,4	0,5	0,8	0,6	1,0	0,7	1,2	1,6	1,8	2,1	2,2	2,1
<b>Licitación oficial (e)</b>	(4)	Cantabria				-25,7	-19,2	-13,5	-13,6	39,5	37,7	53,0	29,8	35,6	49,8	24,2	
		Asturias				-13,1	-7,2	-2,0	-14,9	47,6	42,7	28,6	-13,7	-8,7	-12,8	-14,3	
		Castilla y León				-3,7	30,0	18,0	17,6	17,2	11,9	29,8	24,9	18,8	16,5	17,0	

		País Vasco	9,5	18,3	19,1	6,5	-1,2	2,5	13,1	17,6	16,3	16,6	13,6
		Prom. España	5,2	4,8	1,2	2,0	8,7	11,6	8,9	7,1	7,1	7,2	2,9
<b>Visados de obra nueva (f)</b>	(4)	Cantabria	28,7	26,7	34,1	27,0	8,8	14,0	-13,7	-12,3	-13,4	-14,6	-13,8
		Asturias	8,1	10,6	17,0	15,8	19,5	16,9	18,4	16,7	17,6	18,5	12,4
		Castilla y León	4,1	6,7	11,0	10,1	12,7	14,7	12,0	12,5	10,1	7,9	9,5
		País Vasco	-20,4	-21,5	-16,8	-20,8	-18,7	-20,5	-18,4	-12,7	-13,6	-5,3	-14,7
		Prom. España	3,8	3,6	8,4	5,7	6,1	6,6	3,8	3,4	1,8	2,4	3,5
			<b>T4 2024</b>	<b>T1 2025</b>		<b>T2 2025</b>		<b>T3 2025</b>					
<b>Transacciones de viviendas (d)</b>	(4)	Cantabria	20,6	17,6			-3,1		-10,1				
		Asturias	25,1	19,0			4,4		-0,1				
		Castilla y León	21,0	26,5			11,3		11,6				
		País Vasco	22,1	24,2			7,3		10,6				
		Prom. España	18,8	14,7			3,6		2,7				
<b>Índice de Precios de Vivienda (d)</b>	(5)	Cantabria	11,8	10,2			10,8		12,6				
		Asturias	11,7	13,1			13,5		13,5				
		Castilla y León	10,6	12,4			13,6		14,4				
		País Vasco	10,7	12,4			12,4		11,6				
		Prom. España	11,3	12,2			12,7		12,8				

Notas: (a) %; (b) Variación interanual (%), precios constantes; (c) Variación interanual (%), media mensual; (d) Variación interanual (%); (e) Variación interanual (%), promedio de los últimos 12 meses, precios corrientes; (f) Variación interanual (%), promedio de los últimos 12 meses.

Fuentes: (1) Cálculo propio a partir de Contabilidad Regional de España, Instituto Nacional de Estadística; (2) Cálculo propio a partir de base de datos de la Seguridad Social; (3) Cálculo propio a partir de estadísticas del Ministerio de Trabajo y Economía Social; (4) Cálculo propio a partir de estadísticas del Ministerio de Transportes y Movilidad Sostenible; (5) Índice de Precios de Vivienda, Instituto Nacional de Estadística.

Tabla 9. Indicadores del **sector servicios**: comparativa entre Cantabria, las CCAA limítrofes y el promedio de España

Indicador			Periodo (año, trimestre o mes) y datos														
			2022	2023	2024												
Peso Servicios en VAB total (a)	(1)	Cantabria	68,7%	70,1%	70,8%												
		Asturias	68,2%	70,3%	71,0%												
		Castilla y León	65,0%	67,0%	67,2%												
		País Vasco	68,0%	69,1%	69,7%												
		Prom. España	74,1%	75,3%	75,6%												
					ene-25	feb-25	mar-25	abr-25	may-25	jun-25	jul-25	ago-25	sep-25	oct-25	nov-25	dic-25	
Afiliados Seg. Social Servicios (b)	(2)	Cantabria				2,6	2,8	2,5	2,9	2,7	2,7	2,4	2,1	1,8	2,0	1,9	1,8
		Asturias				2,4	2,5	2,1	2,5	2,4	2,3	2,5	2,5	2,9	2,9	3,0	2,6
		Castilla y León				2,0	1,9	1,9	1,9	1,6	1,6	1,5	1,5	1,5	1,7	1,7	1,9
		País Vasco				1,6	1,4	1,4	1,6	1,4	1,3	1,4	1,3	1,3	1,4	1,6	1,5
		Prom. España				2,8	2,9	2,7	2,9	2,6	2,6	2,6	2,6	2,7	2,7	2,8	2,7
Nº empresas inscritas Seg. Social Servicios (c)	(3)	Cantabria				0,1	-0,1	-1,8	0,1	0,0	-0,7	-0,6	-0,5	-0,3	0,2	-0,1	0,2
		Asturias				0,2	0,3	-1,1	0,3	0,9	-0,4	0,0	-0,4	0,1	0,3	0,3	0,0
		Castilla y León				-0,1	0,2	-1,1	-0,3	-0,1	-0,8	-0,4	-0,4	-0,4	0,0	0,0	-0,1
		País Vasco				-0,5	-0,5	-0,9	-0,5	0,0	-1,3	-0,4	-0,5	-0,1	0,0	-0,2	-0,1
		Prom. España				0,5	0,5	-0,5	0,3	0,6	-0,4	0,2	0,3	0,3	0,5	0,4	0,3
Índice cifra de negocios S. Servicios (c)	(4)	Cantabria				3,4	1,4	6,3	1,6	4,5	5,6	5,3	2,7	5,2	2,8	4,0	
		Asturias				3,4	4,7	4,5	0,5	1,5	7,9	4,5	-2,4	4,8	4,5	3,0	
		Castilla y León				5,9	4,1	7,1	4,2	3,8	6,9	6,4	4,3	7,1	5,7	5,9	
		País Vasco				7,6	4,4	9,3	4,2	2,5	8,8	7,9	2,8	5,7	3,7	6,8	
		Prom. España				5,4	2,9	7,3	1,7	3,0	6,3	4,8	2,8	7,9	4,5	4,4	
Índice cifra de negocios, Comercio al por menor (d)	(5)	Cantabria				3,4	0,4	3,0	6,7	7,6	7,3	6,1	4,0	6,6	6,0	2,9	5,9
		Asturias				0,9	-1,1	-0,1	2,1	2,5	2,6	1,6	0,9	3,0	1,0	0,6	4,1
		Castilla y León				2,2	-1,0	2,5	2,7	1,5	3,0	1,3	-1,6	3,7	3,8	2,7	6,1

		País Vasco	4,0	2,7	6,6	4,7	5,8	6,2	6,3	3,5	8,1	7,0	1,5	6,6	
		Prom. España	2,2	0,8	3,8	3,7	5,0	6,3	4,3	3,1	6,1	4,5	3,9	4,7	
<b>Pernoctaciones de turistas (c)</b>	(6)	Cantabria	55,6	38,9	31,0	13,8	41,7	15,5	25,8	17,5	21,3	2,6			
		Asturias	55,8	49,7	38,6	31,5	33,8	18,5	32,4	25,4	32,7	9,0			
		Castilla y León	25,5	20,4	11,9	21,7	19,9	4,3	9,7	21,3	25,3	9,5			
		País Vasco	27,0	26,3	12,4	16,9	13,8	1,0	11,7	9,0	17,6	-3,0			
		Prom. España	19,8	17,2	11,7	15,5	10,2	6,7	6,2	8,8	9,3	7,5			
			<b>2022</b>	<b>2023</b>	<b>2024</b>										
<b>Peso Servicios de mercado intensivos en conocimiento en VAB total (a)</b>	(7)	Cantabria	7,5%	9,2%	9,2%										
		Asturias	9,3%	9,7%	8,9%										
		Castilla y León	7,8%	7,8%	8,0%										
		País Vasco	12,9%	11,6%	11,9%										
		Prom. España	11,3%	11,6%	11,6%										
			<b>ene-25</b>	<b>feb-25</b>	<b>mar-25</b>	<b>abr-25</b>	<b>may-25</b>	<b>jun-25</b>	<b>jul-25</b>	<b>ago-25</b>	<b>sep-25</b>	<b>oct-25</b>	<b>nov-25</b>	<b>dic-25</b>	
<b>Afiliados Seg. Social Servicios intensivos en conocimiento (b)</b>	(2)	Cantabria	5,2	5,1	5,1	5,4	6,3	6,5	4,6	4,7	3,1	2,6	2,9	2,6	
		Asturias	1,4	1,7	2,3	2,6	2,8	2,7	2,6	2,6	3,5	4,0	4,1	4,9	
		Castilla y León	2,7	3,0	3,3	3,2	2,8	2,8	2,0	2,0	2,5	2,3	2,3	1,8	
		País Vasco	2,4	2,3	2,7	2,8	2,7	2,7	2,9	2,6	2,4	2,1	2,2	2,5	
		Prom. España	3,3	3,4	3,6	3,5	3,5	3,6	3,7	3,5	3,5	3,4	3,5	3,4	

Notas: (a) %; (b) Variación interanual (%), media mensual; (c) Variación interanual (%); (d) Variación interanual (%), precios constantes.

Fuentes: (1) Cálculo propio a partir de Contabilidad Regional de España, Instituto Nacional de Estadística; (2) Cálculo propio a partir de base de datos de la Seguridad Social; (3) Cálculo propio a partir de estadísticas del Ministerio de Trabajo y Economía Social; (4) Indicadores de Actividad del Sector Servicios, Instituto Nacional de Estadística; (5) Índices de comercio al por menor, Instituto Nacional de Estadística; (6) Medición del Turismo a partir de Teléfonos Móviles (estadística experimental), Instituto Nacional de Estadística, (7) Cálculo propio a partir de datos de Eurostat.

Tabla 10. Indicadores del **sector exterior**: comparativa entre Cantabria, las CCAA limítrofes y el promedio de España

Indicador			Periodo (año, trimestre o mes) y datos														
			2022	2023	2024												
<b>Exportaciones, % del PIB (a)</b>	(1)	Cantabria	22,6	20,1	19,5												
		Asturias	26,2	23,6	20,4												
		Castilla y León	24,9	26,2	28,6												
		País Vasco	44,9	40,7	35,3												
		Prom. España	31,5	27,9	25,7												
<b>Importaciones, % del PIB (a)</b>	(1)	Cantabria	19,8	16,4	15,8												
		Asturias	29,0	20,7	19,7												
		Castilla y León	23,4	22,7	23,0												
		País Vasco	40,6	33,4	31,5												
		Prom. España	37,0	30,8	28,4												
					ene-25	feb-25	mar-25	abr-25	may-25	jun-25	jul-25	ago-25	sep-25	oct-25	nov-25	dic-25	
<b>Exportaciones (b)</b>	(2)	Cantabria				2,9	1,2	3,1	2,3	3,4	-3,7	-3,9	-3,0	-4,5	-5,0	-5,1	
		Asturias				-7,8	-5,5	-5,5	-4,2	-4,7	-3,0	-7,4	-7,0	-4,0	-3,6	-6,4	
		Castilla y León				16,2	15,3	17,2	16,8	16,4	17,7	14,9	7,1	5,9	1,5	0,2	
		País Vasco				-5,5	-4,4	-1,5	-1,5	-2,9	-2,7	-2,5	-5,1	-5,1	-7,0	-5,2	
		Prom. España				0,3	0,6	3,3	1,7	1,5	2,0	1,6	0,7	0,8	0,3	0,8	
<b>Importaciones (b)</b>	(2)	Cantabria				0,7	6,3	12,0	11,5	10,5	10,9	10,5	12,5	17,1	16,7	15,3	
		Asturias				4,9	9,8	14,1	7,6	10,6	9,9	7,5	6,3	4,4	1,2	-2,6	
		Castilla y León				7,3	5,6	7,9	5,1	3,8	7,7	4,3	3,7	3,4	1,5	1,6	
		País Vasco				2,3	3,3	6,0	3,0	2,3	2,8	3,4	1,8	1,6	0,3	-0,2	
		Prom. España				0,8	1,4	4,2	2,5	2,6	4,1	4,3	3,8	4,6	4,6	4,5	
<b>Tráfico portuario (c)</b>	(3)	Cantabria				-3,4	-3,0	-1,4	-2,1	-1,9	-0,3	1,7	-0,6	0,2	-2,4	-1,6	-0,1
		Asturias				-12,8	-8,9	-4,7	0,8	-0,3	3,6	6,2	2,5	1,7	5,4	3,6	1,4
		Castilla y León															

		País Vasco	1,0	3,0	1,6	-0,2	-3,8	-6,6	-6,4	-5,2	-6,2	-6,8	-7,7	-6,5
		Prom. España	1,8	1,8	2,0	1,3	0,0	-0,6	-0,6	-1,0	-1,0	-0,6	-0,2	-0,3
			<b>T4 2024</b>	<b>T1 2025</b>	<b>T2 2025</b>	<b>T3 2025</b>								
<b>Entrada de inversión extranjera (d)</b>	(4)	Cantabria	1.455,6	9.939,8	1.005,8	1.022,7								
		Asturias	17,2	-96,4	-97,6	-88,9								
		Castilla y León	146,9	398,4	120,4	91,0								
		País Vasco	-31,4	-28,5	-6,3	361,3								
		Prom. España	24,3	26,2	-34,6	-14,3								
			<b>2022</b>	<b>2023</b>	<b>2024</b>									
<b>Entrada de inversión extranjera, % del PIB (e)</b>	(5)	Cantabria	0,06	0,01	0,18									
		Asturias	1,12	1,86	2,06									
		Castilla y León	0,72	0,12	0,28									
		País Vasco	6,87	1,80	1,17									
		Prom. España	2,34	2,10	2,45									

Notas: (a) %; (b) Variación interanual (%), promedio de los últimos 12 meses, precios corrientes; (c) Variación interanual, tráfico total en toneladas, datos del Puerto de Santander para Cantabria, de los Puertos de Avilés y Gijón para Asturias, de los Puertos de Bilbao y Pasajes para País Vasco y del total de Puertos del Estado para el promedio de España; (d) Variación interanual (%), promedio de los últimos 4 trimestres, flujos brutos excluido Entidades de Tenencia de Valores Extranjeros, precios corrientes; (e) %. Flujos brutos excluido Entidades de Tenencia de Valores Extranjeros.

Fuentes: (1) Cálculo propio a partir de Estadísticas de Comercio Exterior de la Agencia Tributaria y de Contabilidad Regional de España del INE; (2) Cálculo propio a partir de Estadísticas de Comercio Exterior, Agencia Tributaria; (3) Cálculo propio a partir de datos de Puertos del Estado; (4) Cálculo propio a partir de DataInVex, Ministerio de Industria, Comercio y Turismo; (5) Cálculo propio a partir de DataInVex y de Contabilidad Regional de España del INE.

Tabla 11. Indicadores del **sector público**: comparativa entre Cantabria y las CCAA limítrofes

Indicador			Periodo (año, trimestre o mes) y datos											
			ene-25	feb-25	mar-25	abr-25	may-25	jun-25	jul-25	ago-25	sep-25	oct-25	nov-25	dic-25
<b>Ingresos no financieros, Adm. Autonómica (a)</b>	(1)	Cantabria	13,9	1,3	2,2	2,0	1,3	2,1	9,4	7,1	5,5	3,5	4,9	
		Asturias	-2,7	7,6	6,3	4,7	3,9	5,3	4,2	4,0	2,9	2,6	2,9	
		Castilla y León	7,5	3,6	7,0	6,2	5,6	5,9	6,3	5,3	4,2	2,7	3,9	
		País Vasco	-1,1	0,5	0,6	1,2	2,1	3,9	2,9	2,6	3,9	9,8	9,6	
		Total CCAA	7,5	6,1	5,9	4,2	4,0	5,3	4,8	4,5	3,6	3,4	3,8	
<b>Gastos no financieros, Adm. Autonómica (a)</b>	(1)	Cantabria	4,6	9,0	3,2	5,7	5,6	6,5	8,9	9,5	6,9	7,8	7,5	
		Asturias	7,3	7,6	6,6	5,2	7,2	6,2	7,2	7,0	6,5	6,2	6,0	
		Castilla y León	6,5	6,0	8,1	7,8	7,7	5,9	6,4	6,8	5,8	5,9	5,7	
		País Vasco	4,8	3,7	2,4	1,3	2,7	1,3	3,0	1,9	5,5	4,6	5,0	
		Total CCAA	4,4	3,7	3,8	3,5	3,3	3,3	4,7	4,9	4,9	5,4	5,7	
<b>Saldo presupuestario, Adm. Autonómica (b)</b>	(2)	Cantabria	-0,07	-0,42	-0,55	-0,74	-0,88	-1,43	0,46	0,28	0,94	0,73	0,92	
		Asturias	0,09	0,18	0,08	-0,11	-0,42	-0,73	0,74	0,76	1,21	1,25	1,38	
		Castilla y León	-0,10	-0,20	-0,43	-0,60	-0,72	-1,25	0,13	-0,01	0,40	0,34	0,57	
		País Vasco	0,03	0,16	0,23	0,43	0,22	0,30	0,20	0,42	0,34	0,59	0,55	
		Total CCAA	-0,08	-0,18	-0,30	-0,45	-0,60	-0,89	-0,02	0,04	0,29	0,22	0,20	

Notas: (a) Variación interanual (%), acumulado en el año en curso, precios corrientes; (b) % del PIB, acumulado en el año en curso.

Fuentes: (1) Cálculo propio a partir de datos de la Intervención General de la Administración del Estado; (2) Intervención General de la Administración del Estado.